

Principales resultados

- » Durante el mes de mayo, la **variación interanual del índice general de la cifra de negocios** del sector de servicios se sitúa en las Illes Balears en el 7,65%, mientras que en España este mismo valor es del 4,82%. La **variación mensual** de este índice en las Illes Balears crece un 19,59%.
- » En las Illes Balears, todos los **sectores** presentan una variación interanual de la cifra de negocios positiva. Son remarcables el «Comercio», que registra un incremento del 9,19%, el de «Servicios a empresas», con un aumento del 9,25 % y, finalmente, el «Transporte y almacenaje», un 7,27%.
- » En relación al **índice general de ocupación**, la **variación interanual** en las Illes Balears experimenta una subida del 0,17%. En España, en cambio, se registra una disminución del -1,3%.
- » En las Illes Balears, la «Hostelería» y el «Transporte y almacenaje» son los únicos **sectores** que muestran valores interanuales positivos de creación de ocupación, con aumentos del 4,22% y del 3,23%, respectivamente.

Índice de la cifra de negocios, general y por sectores, y variaciones mensuales e interanuales: Illes Balears y España¹ (base 2005)

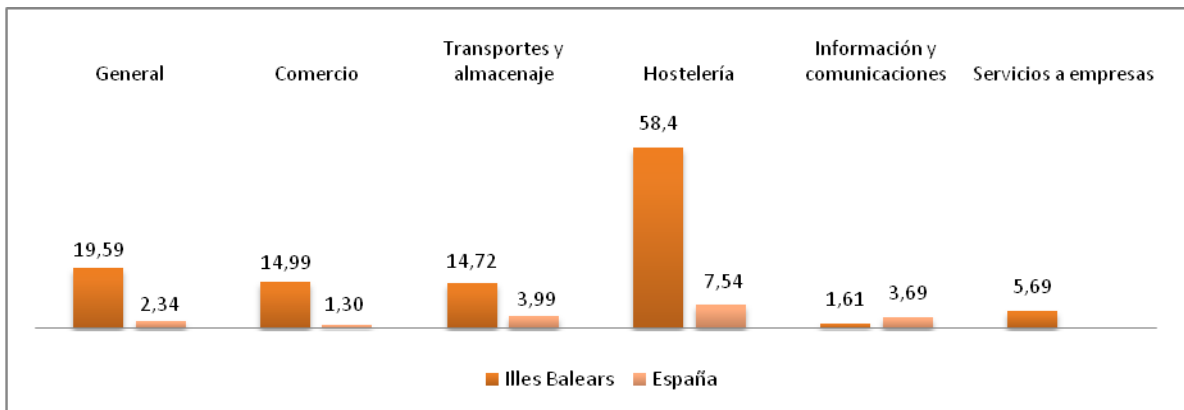
	Índice mayo 2010		Variación mensual		Variación interanual	
	Illes Balears	España	Illes Balears	España	Illes Balears	España
General	104,78	96,37	19,59	2,34	7,65	4,82
Comercio	99,78	93,70	14,99	1,30	9,19	6,99
Otros servicios	110,59	101,98	24,84	4,51	6,07	0,83
Transportes y almacenaje	104,42	104,34	14,72	3,99	7,27	6,01
Hostelería	120,62	99,79	58,4	7,54	3,49	-1,35
Información y comunicaciones	106,94	103,91	1,61	3,69	5,81	-1,85
Servicios a empresas	104,03	..	5,69	..	9,25	..

Índice de ocupación, general y por sectores, y variaciones mensuales e interanuales: Illes Balears y España (base 2005)

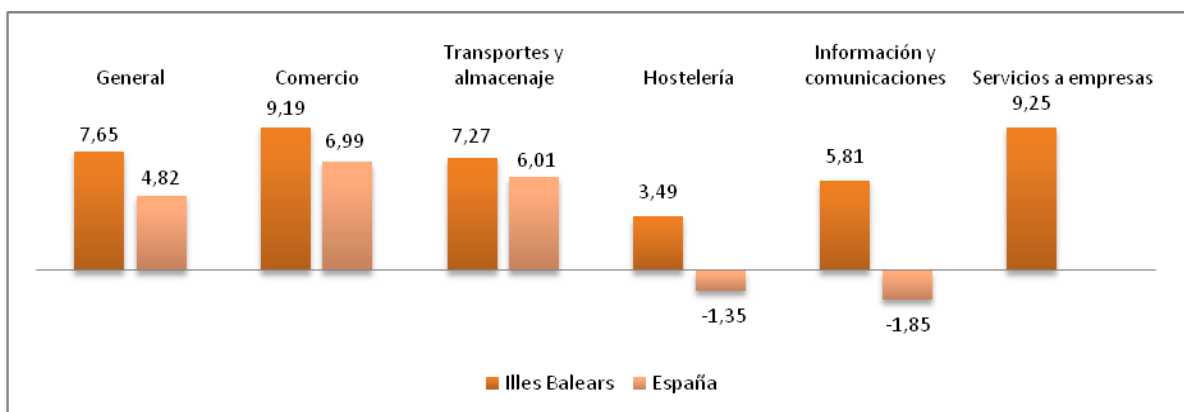
	Índice mayo 2010		Variación mensual		Variación interanual	
	Illes Balears	España	Illes Balears	España	Illes Balears	España
General	107,42	97,03	11,98	0,73	0,17	-1,3
Comercio	95,23	95,96	2,59	0,10	-2,85	-2,0
Otros servicios	113,72	97,79	16,6	1,14	1,53	-0,9
Transportes y almacenaje	115,26	97,24	5,49	0,21	3,23	-1,7
Hostelería	121,78	96,14	31,56	2,56	4,22	-0,8
Información y comunicaciones	105,84	102,18	0,29	0,00	-2,7	-2,5
Servicios a empresas	98,98	..	-0,15	..	-4,54	..

¹ El índice de las Illes Balears corresponde al agregado «Servicios a empresas» no tiene un equivalente para España.

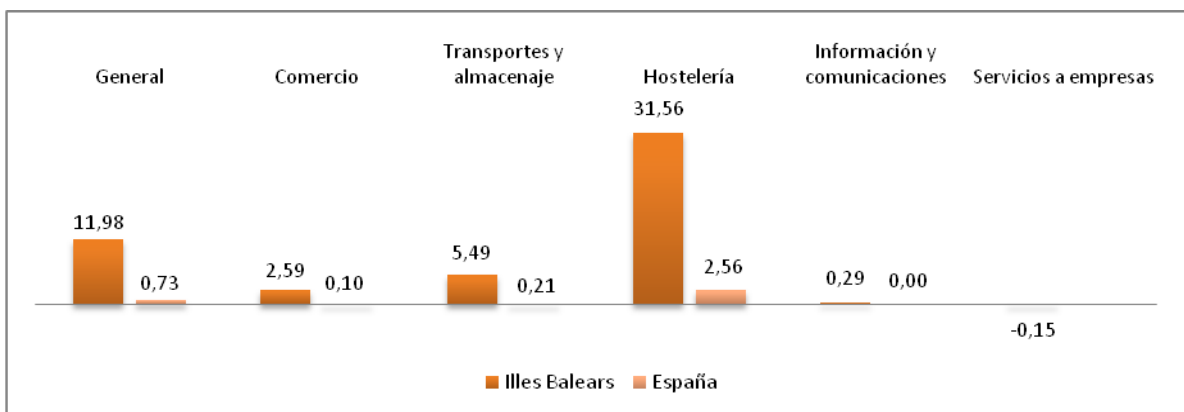
Tasas de variación mensual del índice de la cifra de negocios del sector servicios: Illes Balears y España



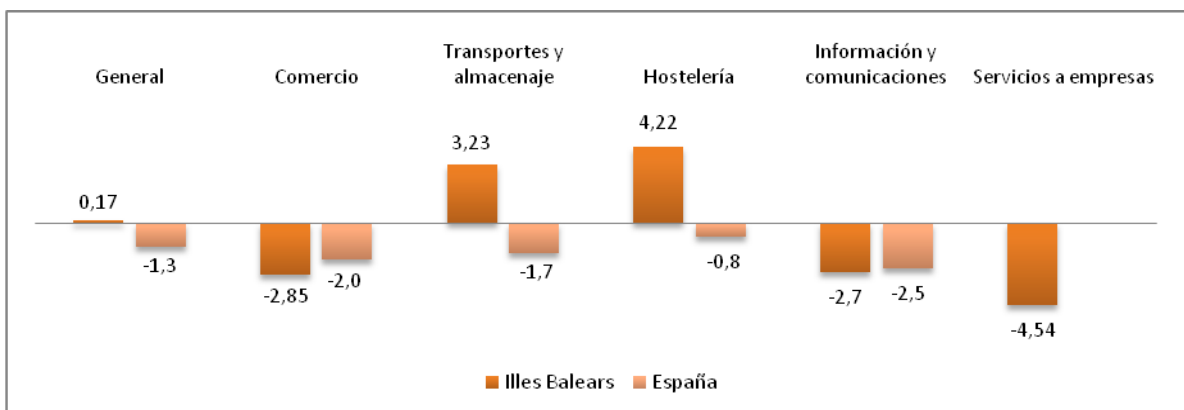
Tasas de variación interanual del índice de la cifra de negocios del sector servicios: Illes Balears y España



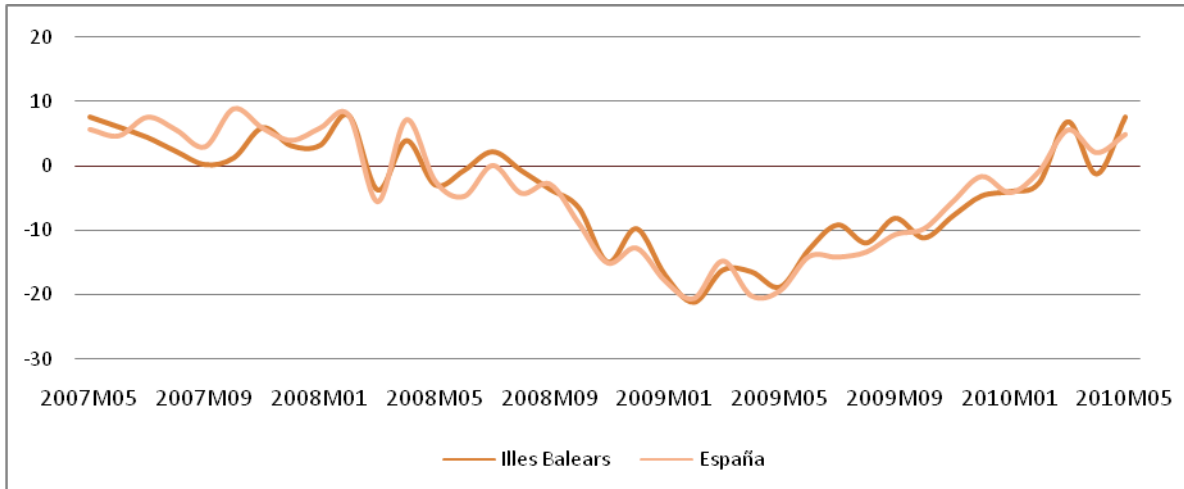
Tasas de variación mensual del índice de ocupación del sector servicios: Illes Balears y España



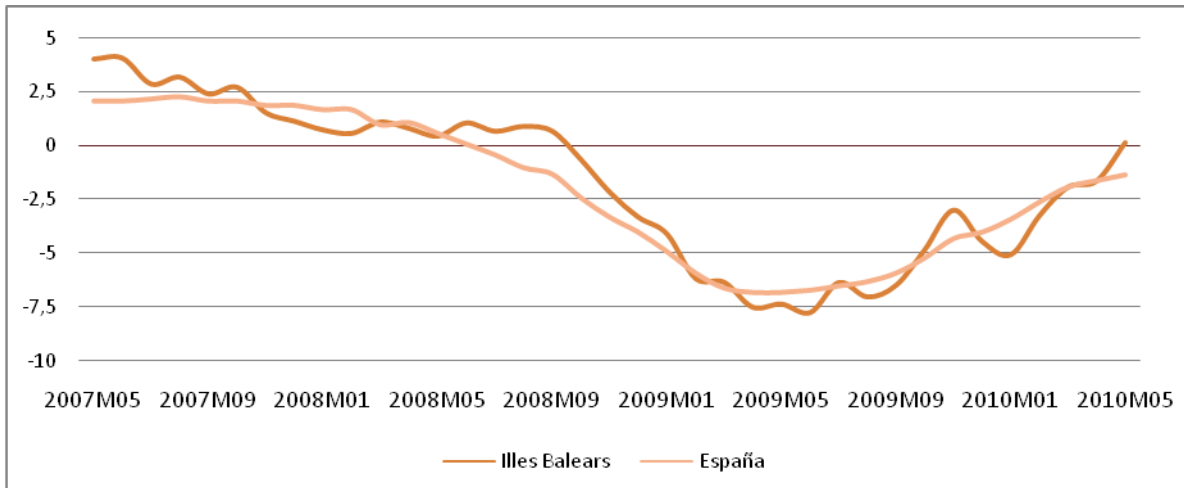
Tasas de variación interanual del índice de ocupación del sector servicios: Illes Balears y España



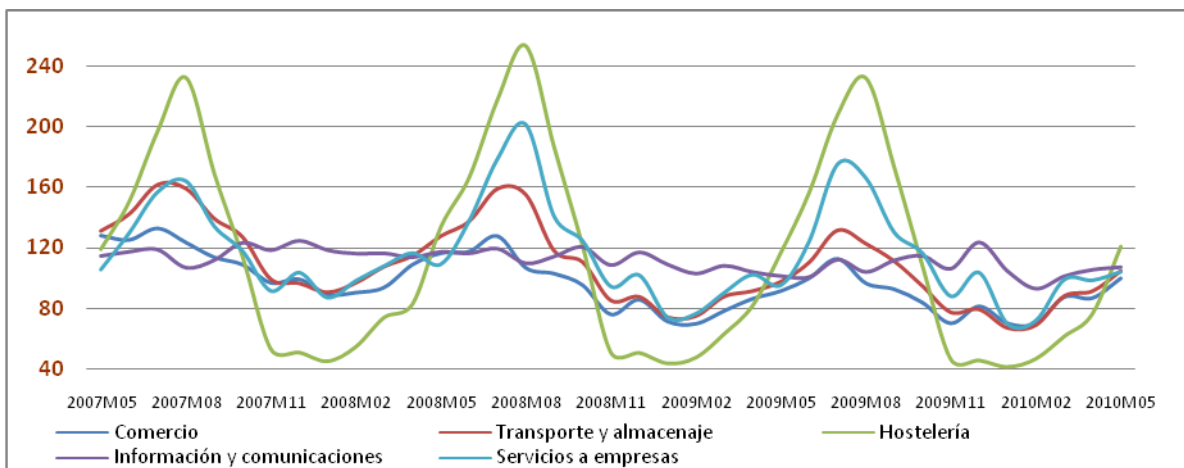
Evolución de la tasa de variación interanual del índice de la cifra de negocios: Illes Balears y España



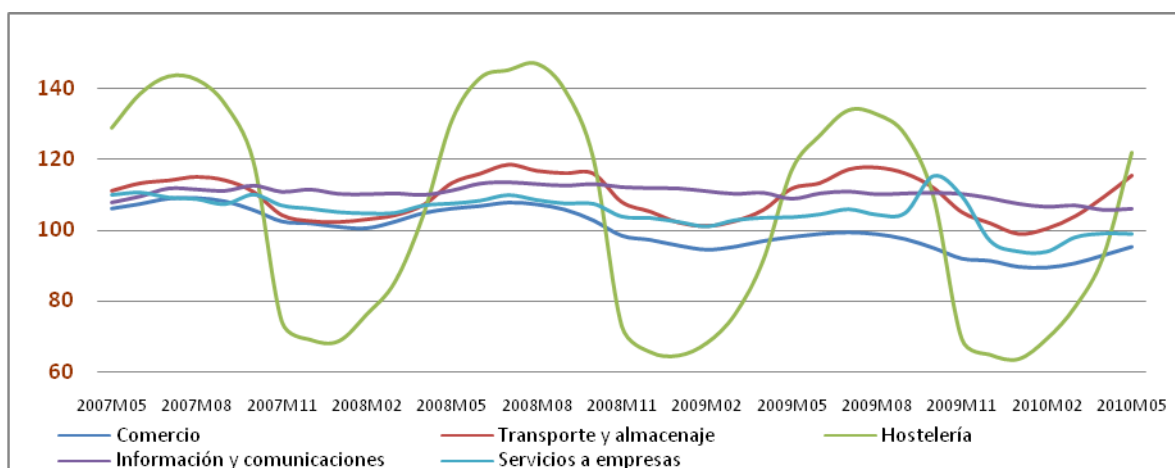
Evolución de la tasa de variación interanual del índice de ocupación: Illes Balears y España



Evolución mensual del índice de la cifra de negocios de las Illes Balears por sectores



Evolución mensual del índice de ocupación de las Illes Balears por sectores



Más información disponible a la web del IBESTAT

- » [Indicadores de actividad del sector servicios](#)

Información relacionada

- » [Índice de comercio al por menor](#)
- » [Encuesta anual de servicios](#)

Información metodológica

La información de los indicadores de actividad del sector servicios (IASS) se obtienen mediante una encuesta continua mensual en empresas que pertenecen a este sector. Estos indicadores reflejan la evolución del sector más importante de la economía balear principalmente a partir de dos variables: la cifra de negocios y la cifra de ocupación. La cifra de negocios contiene los importes facturados por la empresa (incluidos impuestos sobre bienes y servicios, a excepción del IVA repercutido del cliente). La cifra de ocupación está compuesta por los empleados no remunerados (propietarios que trabajan activamente en la empresa) y los empleados asalariados, tanto fijos como eventuales. Los resultados se presentan en forma de índice con el objeto de medir las variaciones respecto del año base 2005.

El IBESTAT, a partir de los datos que proporciona el INE, difunde mensualmente la información de los indicadores del sector servicios desagregada por diferentes sectores de actividad.

Contacto

- ibestat@caib.es