

Principales resultados

» La evolución del indicador de presión humana (IPH) muestra, durante toda la serie cronológica comprendida entre el 1997 y el 2011, un perfil estacional que año tras año registra los valores máximos de carga demográfica durante el mes de agosto y los valores mínimos entre los meses de diciembre y de enero. También son remarcables los repuntes primaverales correspondientes a las vacaciones de Pascua.

» El valor máximo de toda la serie estudiada se registra el 10 de agosto de 2011 con la presencia de 1.890.426 personas en todo el archipiélago. El valor mínimo, en cambio, se registra el 18 de diciembre de 1997, con 743.835 personas presentes en las Illes Balears. Todas las islas también registran el valor máximo durante el 2011.

» El valor anual máximo de la carga demográfica para el conjunto de las Illes Balears ha pasado de 1.423.380 personas el 1997 a 1.890.426 el 2011, lo cual representa un incremento del 32,8%. En relación a los valores mínimos, el aumento ha sido del 42,5%, y ha pasado de 743.835 personas el 1997 a 1.059.823 personas el 2011. Diferenciando cada isla, los resultados son los siguientes:

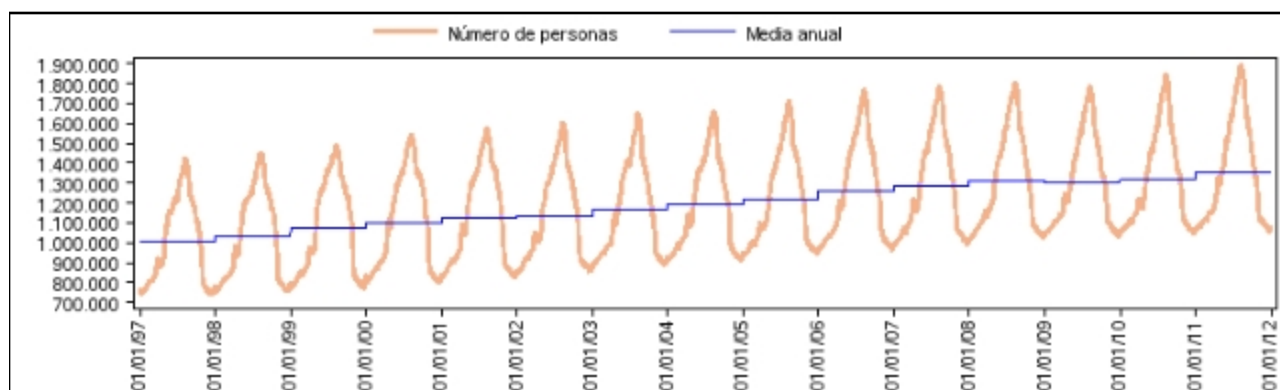
- Mallorca: el valor anual máximo ha aumentado un 32,0% (de 1.023.769 personas el 1997 a 1.351.227 el 2011); el valor anual mínimo ha aumentado un 42,2% (de 592.537 el 1997 a 842.796 el 2011).

- Menorca: el valor anual máximo ha aumentado un 24,2% (de 169.374 personas el 1997 a 210.279 el 2011) y el valor anual mínimo ha aumentado un 31,6% (de 67.756 el 1997 a 89.168 el 2011).

- Eivissa y Formentera: el valor anual máximo ha aumentado un 41,4% (de 236.529 personas el 1997 a 334.482 el 2011); por contra, el valor anual mínimo de las Pitiüses ha aumentado un 54,4% (de 81.675 el 1997 a 126.115 el 2011).

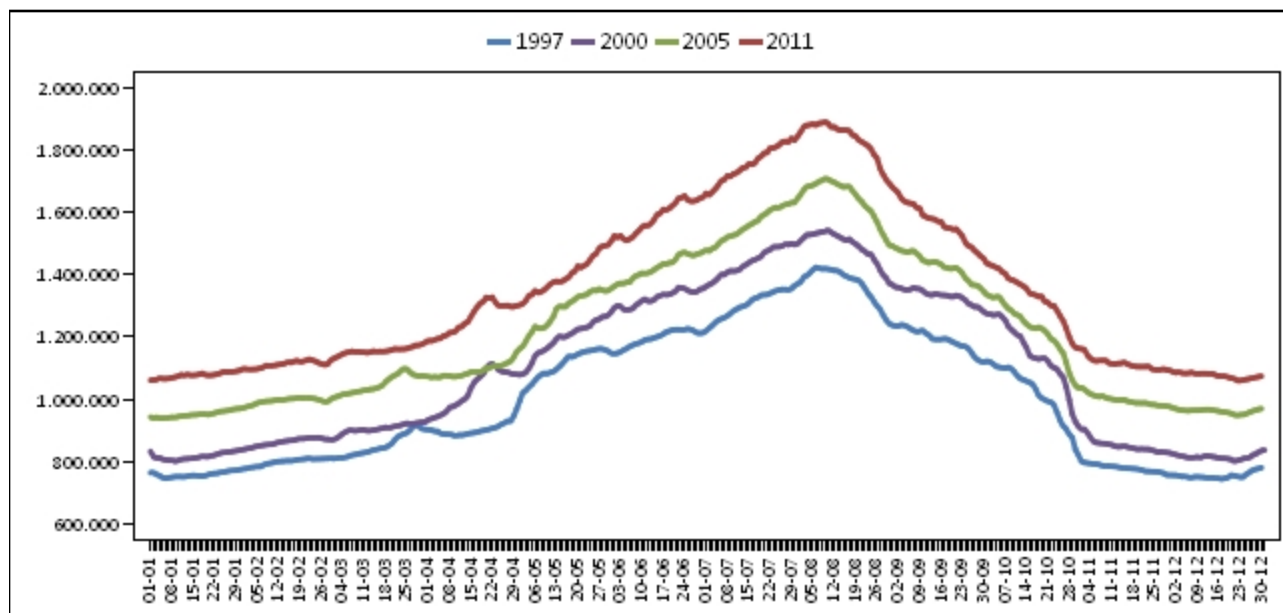
» La ratio entre el valor máximo y el mínimo anual del año 1997 es de 1,91% y la del año 2011 es de 1,78 -es decir, a cada individuo contabilizado el día de menor carga demográfica le corresponden 1,78 individuos el día de más carga. En Mallorca esta ratio ha pasado de 1,73 el año 1997 a 1,60 el año 2011%. En Menorca, ha pasado de 2,50 a 2,36. Finalmente, en Eivissa y Formentera la ratio ha pasado de 2,9 el año 1997 a 2,65 el 2011.

» El crecimiento de los mínimos en las diferentes islas está estrechamente relacionado con el crecimiento que ha experimentado la población residente a lo largo de este periodo.



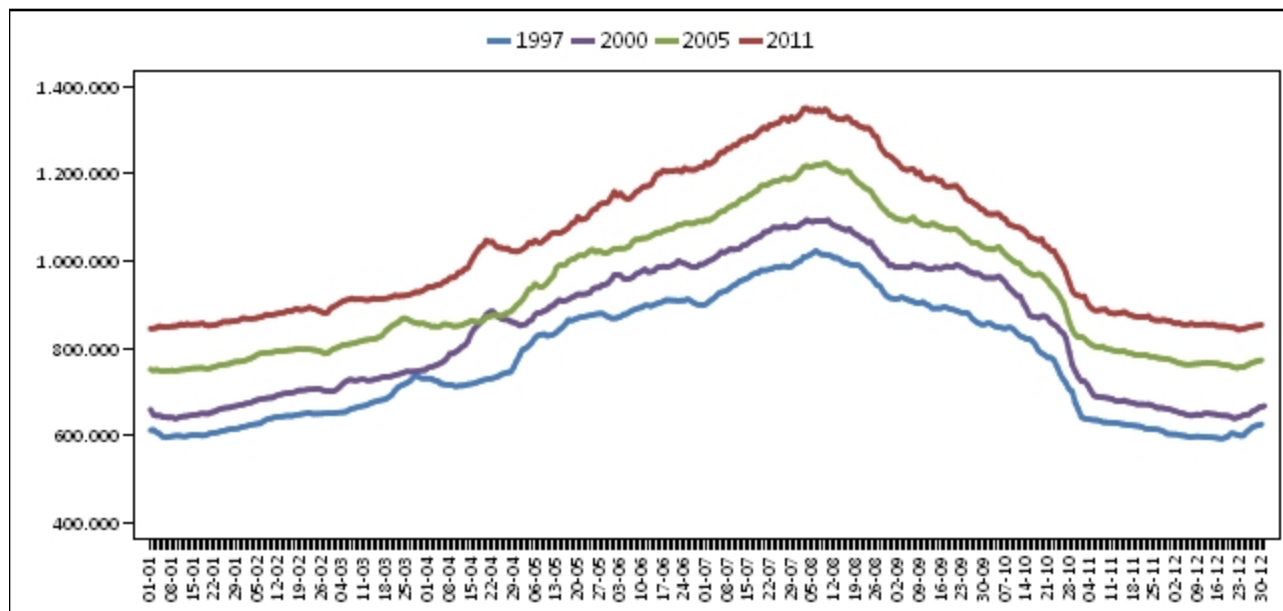
Nota: la línea azul representa la media anual. Los datos 2010-2011 son provisionales.

Gráfico 2. Evolución diaria de la carga demográfica de las Illes Balears: 1997, 2000, 2005 y 2011



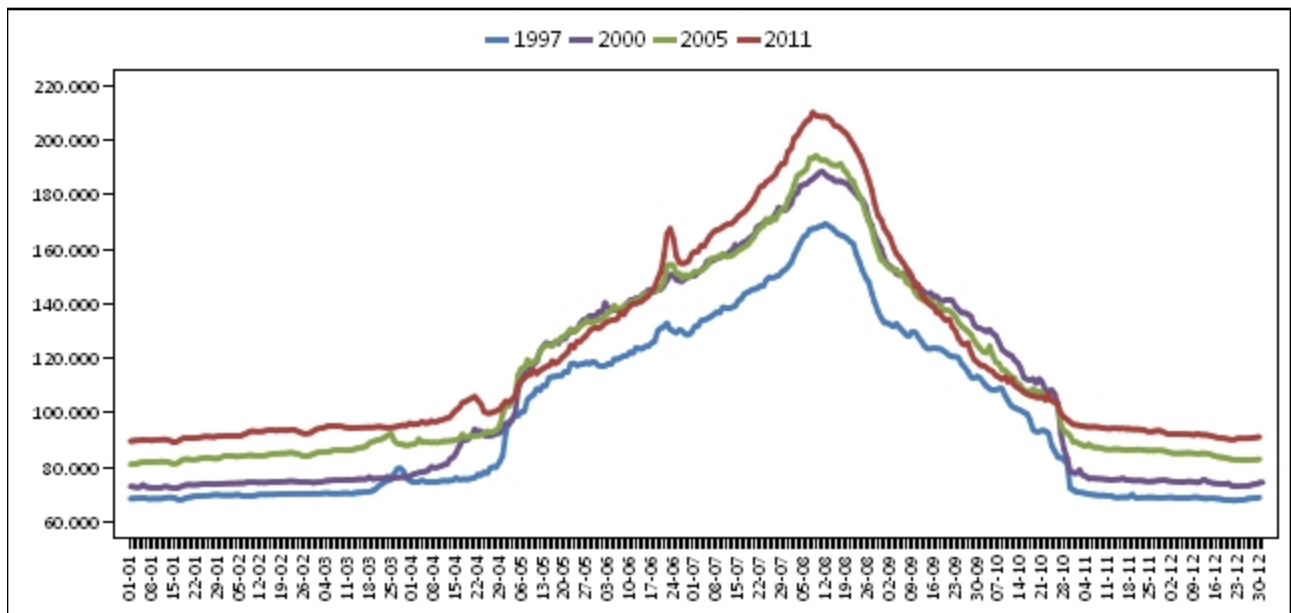
Nota: 2011, datos provisionales.

Gráfico 3. Evolución diaria de la carga demográfica de Mallorca: 1997, 2000, 2005 y 2011



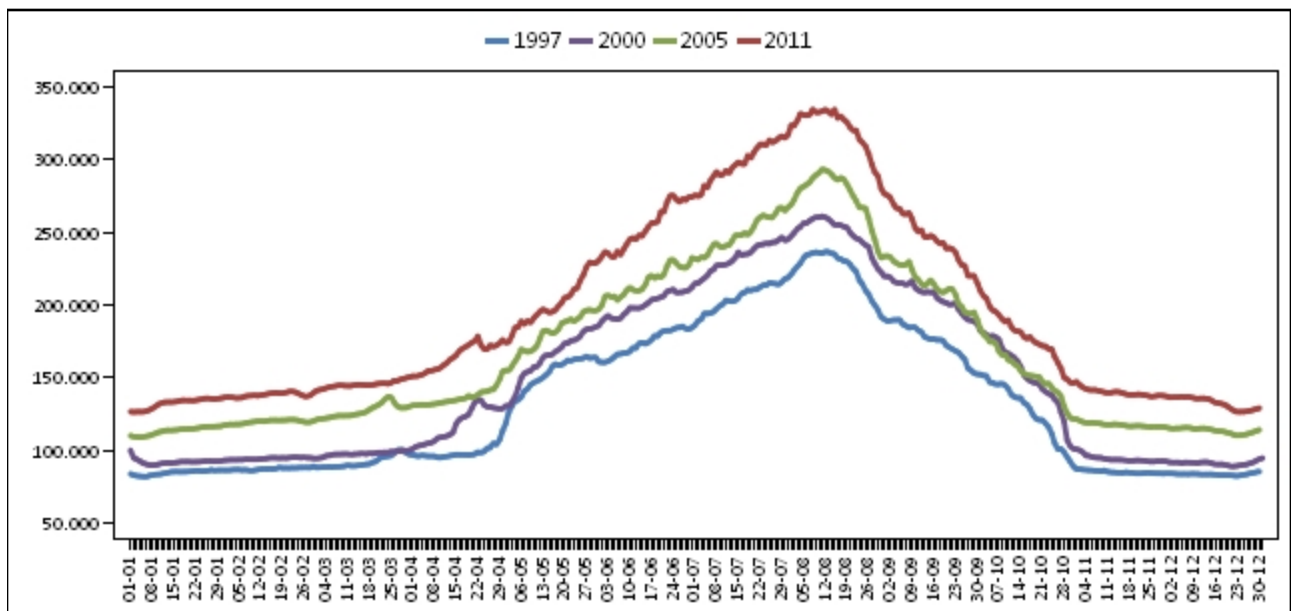
Nota: 2011, datos provisionales.

Gráfico 4. Evolución diaria de la carga demográfica de Menorca: 1997, 2000, 2005 y 2011



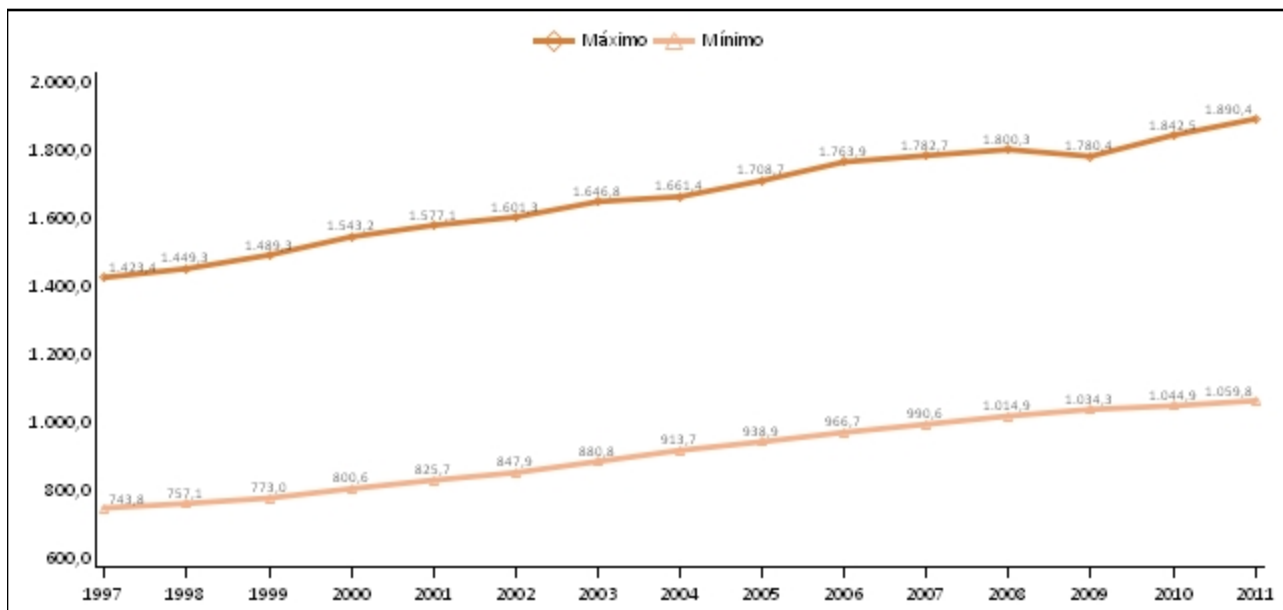
Nota: 2011, datos provisionales.

Gráfico 5. Evolución diaria de la carga demográfica de Eivissa-Formentera: 1997, 2000, 2005 y 2011



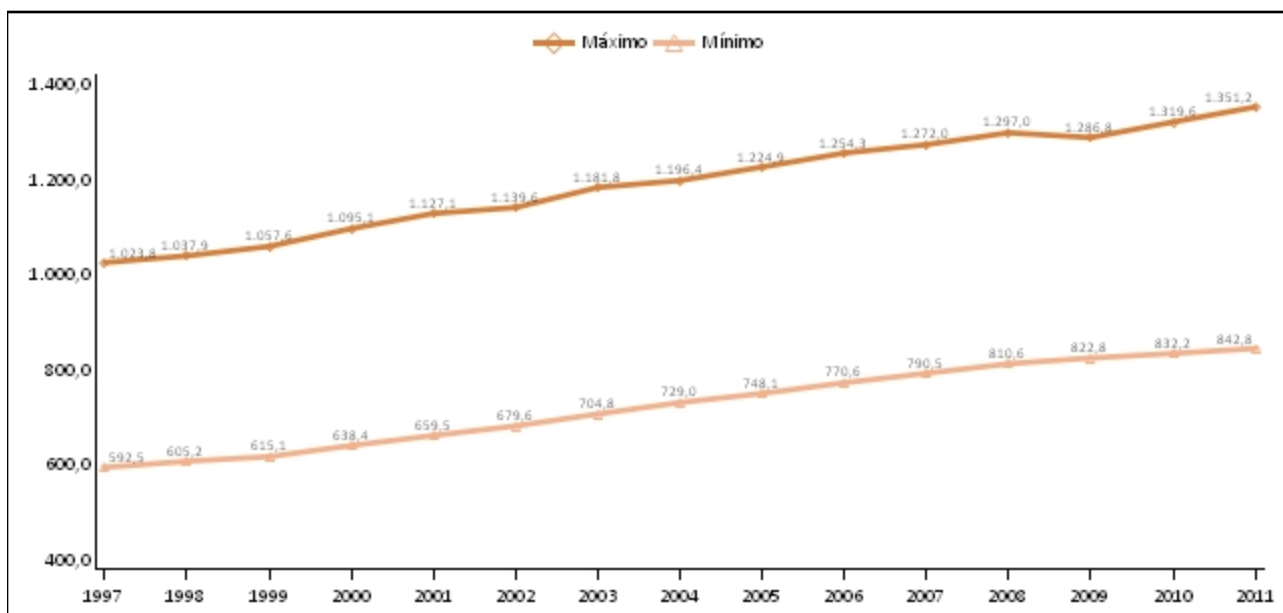
Nota: 2011, datos provisionales.

Gráfico 6. Valores anuales máximos y mínimos del IPH de las Illes Balears: 1997-2011



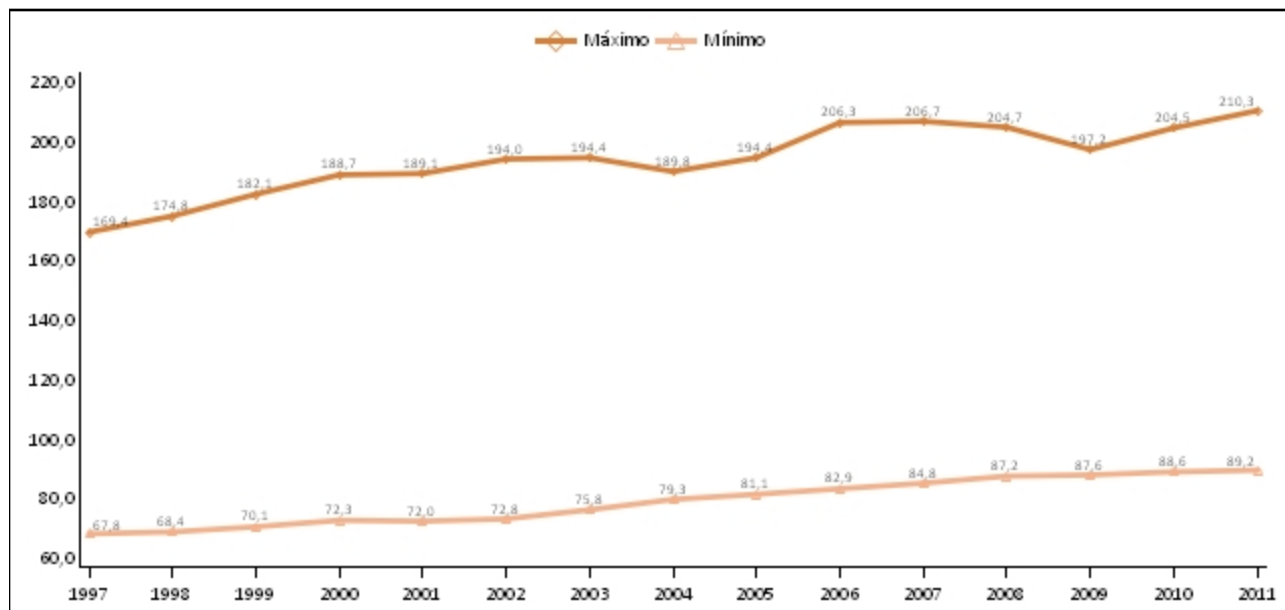
Nota: 2010-2011, datos provisionales.

Gráfico 7. Valores anuales máximos y mínimos del IPH de Mallorca: 1997-2011



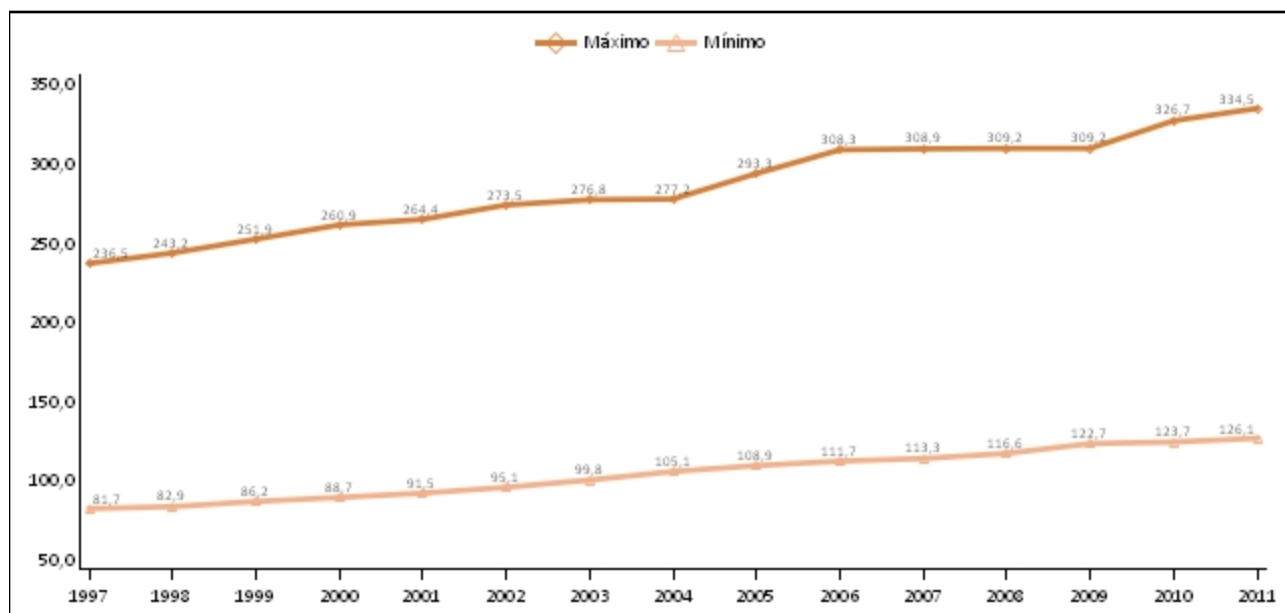
Nota: 2010-2011, datos provisionales.

Gráfico 8. Valores anuales máximos y mínimos del IPH de Menorca: 1997-2011



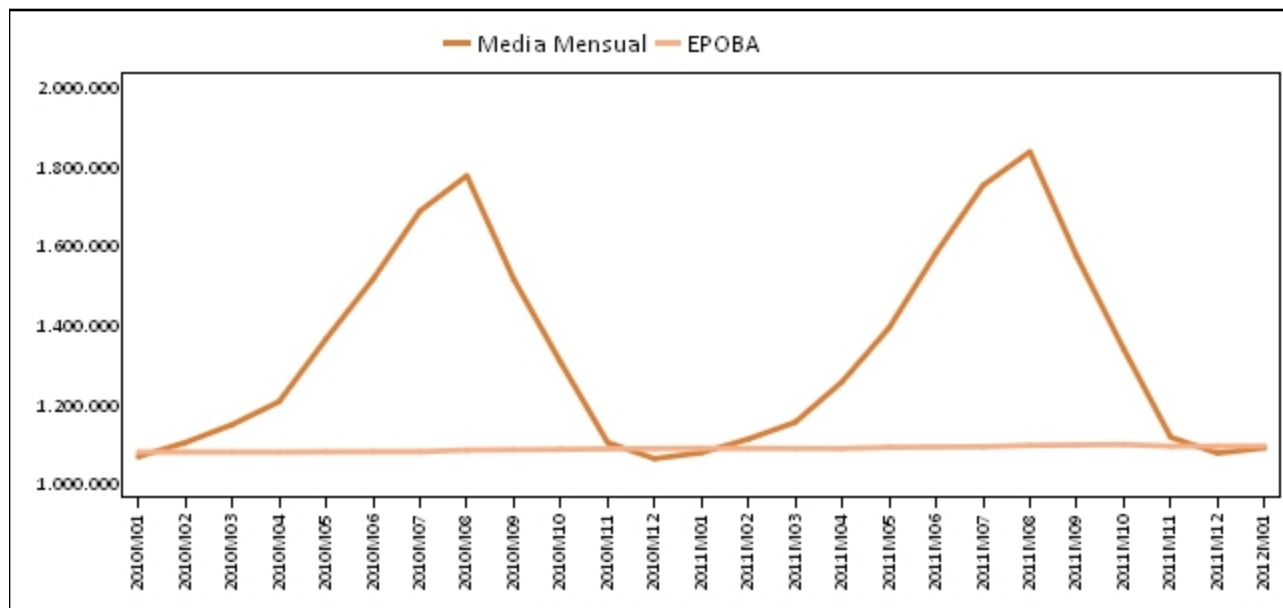
Nota: 2010-2011, datos provisionales.

Gráfico 9. Valores anuales máximos y mínimos del IPH de Eivissa-Formentera: 1997-2011



Nota: 2010-2011, datos provisionales.

Gráfico 10. Comparación de las medias mensuales del IPH con la EPOBA: 2010-2011



Nota: 2010-2011, datos provisionales. EPOBA: estimaciones de la población actual (INE).

Tabla 1. Valores anuales máximos y mínimos del IPH de les Illes Balears: 1997-2011

Año	Valor máximo	Fecha del valor máximo	Valor mínimo	Fecha del valor mínimo
2011	1.890.426	10-08-2011 (3)	1.059.823	23-12-2011 (5)
2010	1.842.481	12-08-2010 (4)	1.044.920	24-12-2010 (5)
2009	1.780.448	06-08-2009 (4)	1.034.288	24-12-2009 (4)
2008	1.800.263	11-08-2008 (1)	1.014.877	02-01-2008 (3)
2007	1.782.724	09-08-2007 (4)	990.601	01-01-2007 (1)
2006	1.763.875	09-08-2006 (3)	966.711	24-12-2006 (7)
2005	1.708.663	10-08-2005 (3)	938.935	05-01-2005 (3)
2004	1.661.408	11-08-2004 (3)	913.655	06-01-2004 (2)
2003	1.646.803	11-08-2003 (1)	880.757	06-01-2003 (1)
2002	1.601.322	08-08-2002 (4)	847.926	06-01-2002 (7)
2001	1.577.094	09-08-2001 (4)	825.691	07-01-2001 (7)
2000	1.543.160	10-08-2000 (4)	800.597	09-01-2000 (7)
1999	1.489.255	11-08-1999 (3)	772.966	23-12-1999 (4)
1998	1.449.332	10-08-1998 (1)	757.091	05-01-1998 (1)
1997	1.423.380	07-08-1997 (4)	743.835	18-12-1997 (4)

Nota: 2010-2011, datos provisionales.

Tabla 2. Valores anuales máximos y mínimos del IPH de Mallorca: 1997-2011

Año	Valor máximo	Fecha del valor máximo	Valor mínimo	Fecha del valor mínimo
2011	1.351.227	04-08-2011 (4)	842.796	23-12-2011 (5)
2010	1.319.556	05-08-2010 (4)	832.187	24-12-2010 (5)
2009	1.286.833	06-08-2009 (4)	822.755	24-12-2009 (4)
2008	1.296.975	07-08-2008 (4)	810.639	01-01-2008 (2)
2007	1.272.038	09-08-2007 (4)	790.533	06-01-2007 (6)
2006	1.254.303	09-08-2006 (3)	770.645	24-12-2006 (7)
2005	1.224.906	10-08-2005 (3)	748.069	05-01-2005 (3)
2004	1.196.410	11-08-2004 (3)	729.023	06-01-2004 (2)
2003	1.181.841	07-08-2003 (4)	704.832	06-01-2003 (1)
2002	1.139.574	08-08-2002 (4)	679.601	06-01-2002 (7)
2001	1.127.078	09-08-2001 (4)	659.503	07-01-2001 (7)
2000	1.095.098	10-08-2000 (4)	638.359	09-01-2000 (7)
1999	1.057.613	05-08-1999 (4)	615.105	23-12-1999 (4)
1998	1.037.872	06-08-1998 (4)	605.207	05-01-1998 (1)
1997	1.023.769	07-08-1997 (4)	592.537	18-12-1997 (4)

Nota: 2010-2011, datos provisionales.

Tabla 3. Valores anuales máximos y mínimos del IPH de Menorca: 1997-2011

Año	Valor máximo	Fecha del valor máximo	Valor mínimo	Fecha del valor mínimo
2011	210.279	09-08-2011 (2)	89.168	15-01-2011 (6)
2010	204.456	11-08-2010 (3)	88.607	23-12-2010 (4)
2009	197.164	10-08-2009 (1)	87.574	23-12-2009 (3)
2008	204.689	11-08-2008 (1)	87.175	01-01-2008 (2)
2007	206.697	10-08-2007 (5)	84.786	01-01-2007 (1)
2006	206.287	09-08-2006 (3)	82.920	01-01-2006 (7)
2005	194.427	10-08-2005 (3)	81.058	02-01-2005 (7)
2004	189.786	09-08-2004 (1)	79.326	07-01-2004 (3)
2003	194.425	11-08-2003 (1)	75.833	17-01-2003 (5)
2002	193.970	09-08-2002 (5)	72.756	07-01-2002 (1)
2001	189.114	10-08-2001 (5)	71.998	23-12-2001 (7)
2000	188.665	11-08-2000 (5)	72.283	16-01-2000 (7)
1999	182.149	13-08-1999 (5)	70.104	07-01-1999 (4)
1998	174.770	12-08-1998 (3)	68.376	08-01-1998 (4)
1997	169.374	13-08-1997 (3)	67.756	23-12-1997 (2)

Nota: 2010-2011, datos provisionales.

Tabla 4. Valores anuales máximos y mínimos del IPH de Eivissa-Formentera: 1997-2011

Año	Valor máximo	Fecha del valor máximo	Valor mínimo	Fecha del valor mínimo
2011	334.482	09-08-2011 (2)	126.115	02-01-2011 (7)
2010	326.718	08-08-2010 (7)	123.743	25-12-2010 (6)
2009	309.236	11-08-2009 (2)	122.743	03-01-2009 (6)
2008	309.219	15-08-2008 (5)	116.580	02-01-2008 (3)
2007	308.948	11-08-2007 (6)	113.347	26-12-2007 (3)
2006	308.344	12-08-2006 (6)	111.694	26-12-2006 (2)
2005	293.349	12-08-2005 (5)	108.870	04-01-2005 (2)
2004	277.207	20-08-2004 (5)	105.109	05-01-2004 (1)
2003	276.802	15-08-2003 (5)	99.755	06-01-2003 (1)
2002	273.487	16-08-2002 (5)	95.128	04-01-2002 (5)
2001	264.415	11-08-2001 (6)	91.467	06-01-2001 (6)
2000	260.893	11-08-2000 (5)	88.744	21-12-2000 (4)
1999	251.895	11-08-1999 (3)	86.192	07-01-1999 (4)
1998	243.161	12-08-1998 (3)	82.933	06-01-1998 (2)
1997	236.529	13-08-1997 (3)	81.675	06-01-1997 (1)

Nota: 2010-2011, datos provisionales.

Tabla 5. Medias mensuales del indicador de presión humana (datos provisionales)

Año	Mes	Illes Balears	Mallorca	Menorca	Eivissa-Formentera
2011	Diciembre	1.076.232	852.455	91.354	132.423
	Noviembre	1.116.317	882.169	94.215	139.932
	Octubre	1.338.328	1.049.817	108.524	179.987
	Septiembre	1.571.917	1.181.747	142.129	248.041
	Agosto	1.836.454	1.316.969	198.658	320.827
	Julio	1.751.285	1.280.617	173.804	296.865
	Junio	1.581.037	1.183.622	145.086	252.329
	Mayo	1.392.412	1.075.624	117.685	199.103
	Abril	1.256.523	993.373	99.711	163.439
	Marzo	1.154.266	914.673	94.713	144.880
	Febrero	1.111.868	881.001	92.861	138.006
	Enero	1.077.355	854.766	90.399	132.190
2010	Diciembre	1.062.365	842.975	89.753	129.636
	Noviembre	1.102.898	872.393	93.567	136.939
	Octubre	1.305.105	1.026.661	106.793	171.651
	Septiembre	1.514.425	1.143.491	138.223	232.711
	Agosto	1.775.893	1.274.466	193.576	307.851
	Julio	1.686.801	1.237.491	168.371	280.939
Junio	1.515.004	1.138.095	140.844	236.065	

Tabla 5. Medias mensuales del indicador de presión humana (datos provisionales)

Año	Mes	Illes Balears	Mallorca	Menorca	Eivissa-Formentera
	Mayo	1.364.471	1.058.957	115.753	189.761
	Abril	1.206.226	956.398	96.921	152.906
	Marzo	1.148.161	911.157	93.801	143.203
	Febrero	1.102.875	875.009	91.321	136.545
	Enero	1.067.428	847.108	89.810	130.510

Tabla 6. Comparación de las medias mensuales del IPH con las estimaciones de la población actual (EPOBA)

Año	Mes	Medias mensuales	EPOBA
2012	Enero	1.089.563	1.094.266
2011	Diciembre	1.076.232	1.093.886
	Noviembre	1.116.317	1.093.531
	Octubre	1.338.328	1.098.011
	Septiembre	1.571.917	1.096.799
	Agosto	1.836.454	1.095.842
	Julio	1.751.285	1.092.508
	Junio	1.581.037	1.091.871
	Mayo	1.392.412	1.091.185
	Abril	1.256.523	1.087.772
	Marzo	1.154.266	1.088.063
	Febrero	1.111.868	1.088.292
	Enero	1.077.355	1.088.513
2010	Diciembre	1.062.365	1.087.849
	Noviembre	1.102.898	1.087.084
	Octubre	1.305.105	1.085.781
	Septiembre	1.514.425	1.084.813
	Agosto	1.775.893	1.084.004
	Julio	1.686.801	1.080.066
	Junio	1.515.004	1.079.883
	Mayo	1.364.471	1.079.680
	Abril	1.206.226	1.078.867
	Marzo	1.148.161	1.078.960
	Febrero	1.102.875	1.078.999
	Enero	1.067.428	1.079.094

Nota: 2010-2011, datos provisionales. Datos de la EPOBA: INE.

Más información disponible a la web del Ibestat

» Estadísticas>Población>Indicador de presión humana

Información relacionada

- » Estadísticas>Población>Padrón (cifras oficiales de población)
- » Estadísticas>Población>Movimiento migratorio
- » Estadísticas>Población>Resumen de componentes demográficos

Información metodológica

El indicador de presión humana (IPH) pretende complementar la información que se desprende de las cifras oficiales de población. En este sentido, diferenciándose de los resultados derivados tanto de los censos demográficos como del padrón municipal o las estimaciones de población actual (EPOBA), publicadas por el Instituto Nacional de Estadística -operaciones que se centran tan solo en la población residente-, el IPH estima la carga demográfica real que soporta un territorio en un período determinado. Además, atendiendo las fuentes estadísticas en las cuales se basa el cálculo del IPH, la desagregación temporal de este indicador es diaria.

En términos generales, el IPH desarrollado por el Instituto de Estadística de las Illes Balears (Ibestat) se construye mediante la suma de las estimaciones diarias de población residente y de población estacional. Los datos de estas estimaciones diarias provienen, por una parte, de las estimaciones de la población actual (EPOBA) y, de otra, de los flujos de pasajeros que entran y salen de los diferentes puertos y aeropuertos de las Illes Balears.

A la vez, los resultados del IPH publicados por el Ibestat se diferencian en función de la naturaleza de los datos utilizados (estimaciones, proyecciones, etc.) y de las modificaciones y las correcciones introducidas para calcularlos, y se distinguen, en este sentido, entre IPH avanzado, IPH provisional e IPH definitivo.

Para el año 2011 se utilizan datos *no definitivos* tanto de la población residente como de la estacional y se publica el IPH avanzado tan solo en el ámbito autonómico y no para cada una de las islas. Una vez que se hayan obtenido los datos *definitivos* de población estacional, se publicará el IPH por islas bajo la consideración de IPH provisional. Finalmente, una vez obtenidos los datos definitivos de población residente, se introducirán, si procede, las modificaciones pertinentes en las series para obtener así el IPH definitivo.

Tabla 1. Evolución del tipo de dato del IPH del año 2012 (avanzado, provisional y definitivo)

<i>Periodo de difusión</i>	<i>Población residente a 1 de enero de 2013</i>	<i>Población residente a 1 de enero de 2012</i>	<i>Población estacional de 2012</i>	<i>Tipo de dato del IPH de 2012</i>
Año en curso 2012	Proyección de población a corto plazo	EPOBA	Provisional	Avanzado
1r trimestre de 2013	Estimación EPOBA por islas	Estimación EPOBA por islas	Definitiva	Provisional
2º trimestre de 2014	EPOBA por islas	EPOBA por islas	Definitiva	Definitivo