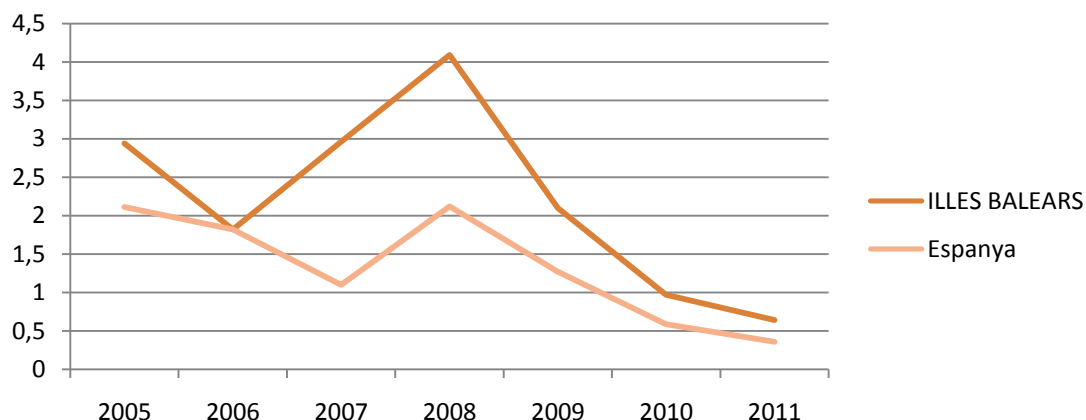


### Principals resultats

- » Segons el Padró del 2011 la població oficial de les Illes Balears se situa en 1.113.114 persones, 555.537 dones i 557.577 homes.
- » El creixement interanual ha estat positiu, 0,64%, però mostra un afebliment important, respecte del que es donà l'any 2010, que va ser del 0,97%.

**Variació relativa de la població: Illes Balears i Espanya (2005-2011)**



- » Quan comparem les principals característiques de la població de les Illes Balears i Espanya, observam que la nostra presenta un grau d'envelliment molt més baix, 14,3%, respecte del 17,2% d'Espanya. La arribada sostinguda de població immigrant ha rejuenit de forma molt significativa la població insular.
- » Si observam la proporció de la població nascuda a l'estranger, les diferències són encara més significatives, les Illes Balears presenten el valor relatiu més alt d'Espanya, amb un 24,3% de la població nascuda a l'estranger, mentre que a Espanya aquest valor se situa a la meitat, 12,2%.

**Principals indicadors de població a les Illes Balears i a Espanya (2011)**

	2011	
	Illes Balears	Espanya
<b>Total població</b>	1.113.114	47.190.493
Persones de 65 o més anys (%)	158.697 (14,3%)	8.093.557 (17,2%)
Persones nascudes a l'estranger (%)	270.925 (24,3%)	5.751.487 (12,2%)

- » Quant a les dades evolutives per illes, s'aprecien diferències entre unes i altres. Les Pitiüses presenten el major dinamisme, mentre que Menorca ha estat la que ha experimentat els creixements més febles.

### Evulsió de la població total per illes (2000 – 2011)

	<i>Illes Balears</i>	<i>Mallorca</i>	<i>Menorca</i>	<i>Eivissa</i>	<i>Formentera</i>
<b>2011</b>	1.113.114	873.414	94.875	134.460	10.365
<b>2010</b>	1.106.049	869.067	94.383	132.637	9.962
<b>2009</b>	1.095.426	862.397	93.915	129.562	9.552
<b>2008</b>	1.072.844	846.210	92.434	125.053	9.147
<b>2007</b>	1.030.650	814.275	90.235	117.698	8.442
<b>2006</b>	1.001.062	790.763	88.434	113.908	7.957
<b>2005</b>	983.131	777.821	86.697	111.107	7.506
<b>2004</b>	955.045	758.822	82.872	106.220	7.131
<b>2003</b>	947.361	753.584	81.067	105.103	7.607
<b>2002</b>	916.968	730.778	78.796	99.933	7.461
<b>2001</b>	878.627	702.122	75.296	94.334	6.875
<b>2000</b>	845.630	677.014	72.716	89.611	6.289

### Població per gran grup d'edat per illes. Dades relatives (%)

	<i>Illes Balears</i>	<i>Mallorca</i>	<i>Menorca</i>	<i>Eivissa</i>	<i>Formentera</i>
<b>Total població</b>	100%	100%	100%	100%	100%
Menys 16 anys	24,60%	24,29%	23,18%	28,76%	24,30%
De 16 a 64 anys	60,47%	60,85%	60,72%	56,97%	58,85%
65 o més	14,93%	14,86%	16,10%	14,27%	16,85%

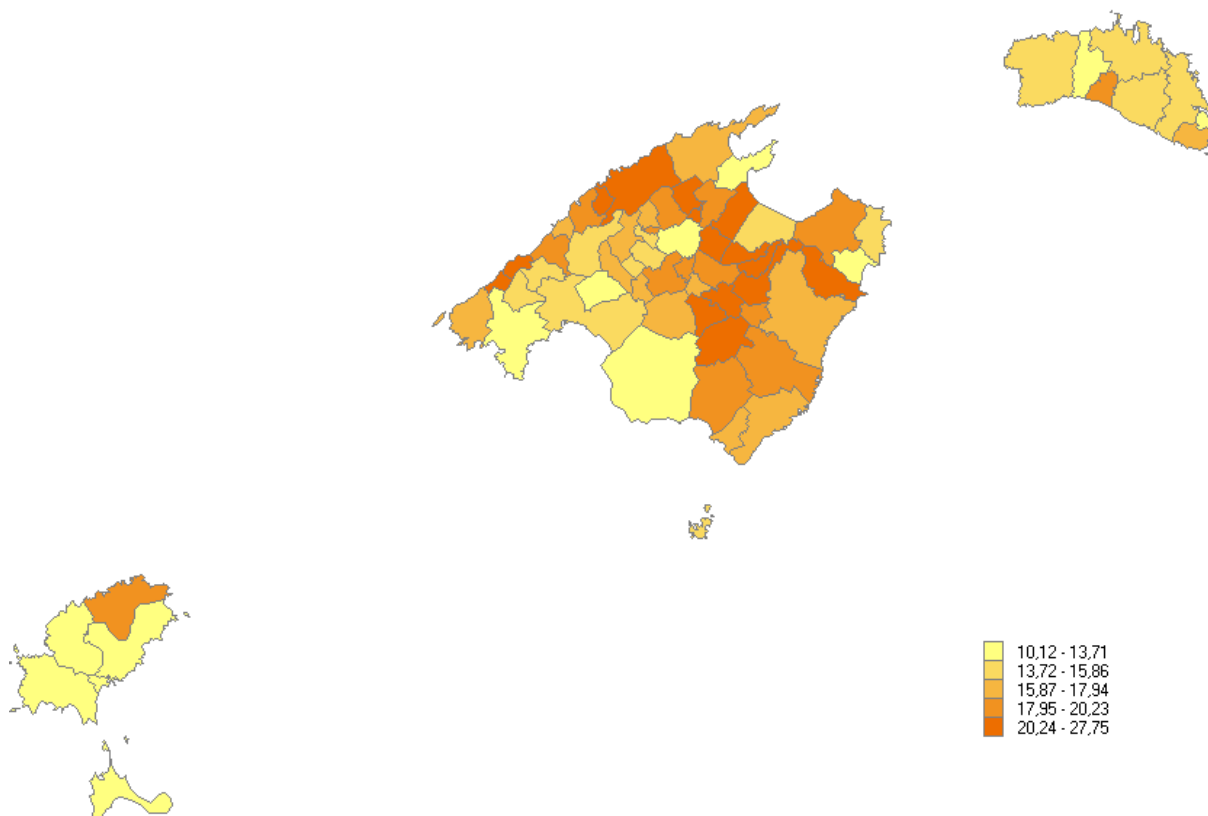
- » Si observam l'estructura d'edat, per grans grups, també s'aprecien diferències entre unes illes i altres. L'illa més jove és la d'Eivissa i les més envellides són la de Formentera i Menorca.

### Població segons lloc de naixement per illes. Dades relatives (%)

	<i>Illes Balears</i>	<i>Mallorca</i>	<i>Menorca</i>	<i>Eivissa</i>	<i>Formentera</i>
<b>Total població</b>	100%	100%	100%	100%	100%
Població nascuda a IB	53,63%	55,37%	58,20%	40,36%	37,05%
Nascuda a altra CA	22,03%	20,62%	22,65%	30,25%	28,09%
Nascuda a l'estranger	24,34%	24,00%	19,14%	29,38%	34,86%

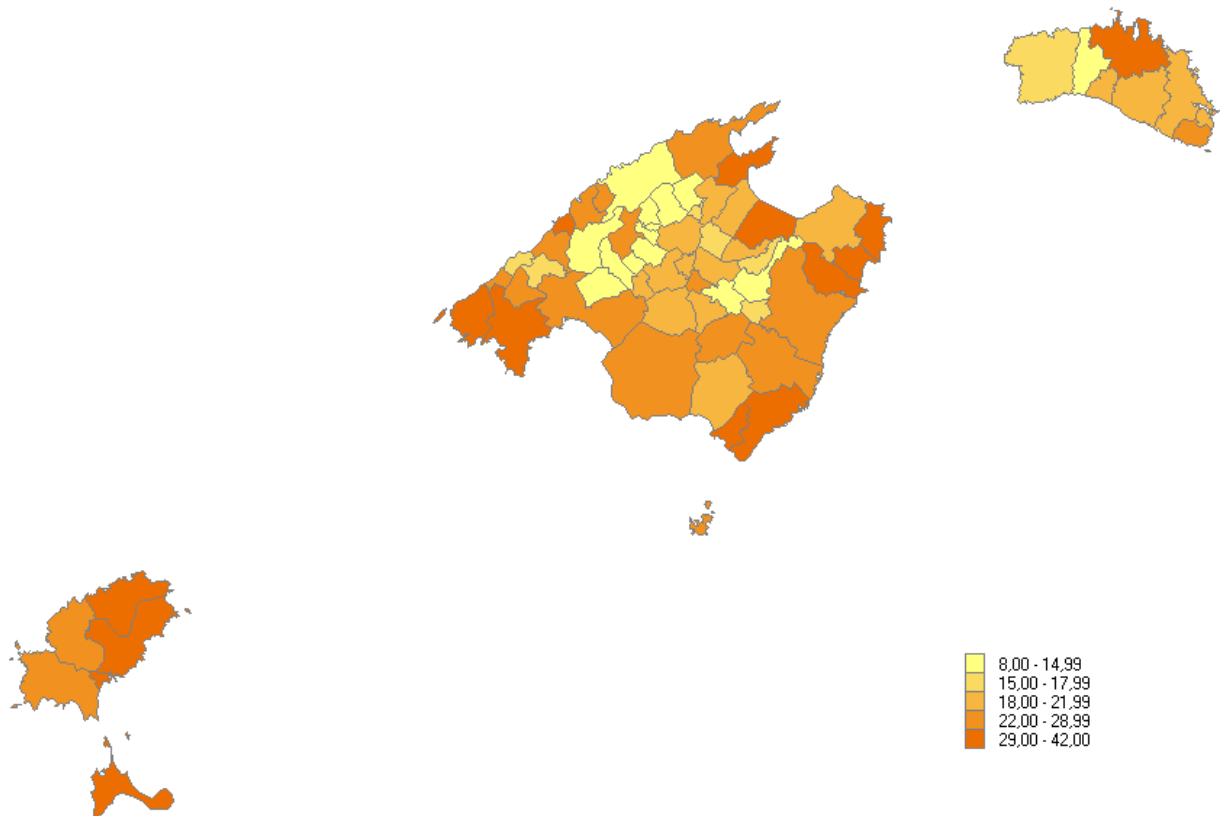
- » A les Illes Balears també s'aprecien diferències notables entre unes illes i altres al observar el lloc de naixement de la població . Destaquen les Pitiüses pel baix percentatge de població autòctona que presenten, a Formentera solament un 37, 1% de la població ha nascut a l'illa i a Eivissa hi ha nascut un 40,4% de la població. A l'altre extrem se situaria l'illa de Menorca, on el 58,2% ha nascut a les Illes Balears. Destaca també Formentera per l'elevat percentatge de població que ha nascut a l'estranger, amb una dada, el 34,9%, molt similar als nats a les Illes Balears.
- » A les Illes Balears s'aprecien també diferències notables entre municipis. Hem seleccionat les mateixes variables, concretament per poder expressar-ho en forma cartogràfica hem utilitzat, en primer lloc, la proporció de majors de 65 anys, per veure el grau d'envelliment als diferents municipis.
- » Respecte del primer mapa, s'observa que el major nombre de municipis on les persones tenen 65 anys o més se concentren al Pla de Mallorca: Ariany, Búger, Maria de la Salut i a Sant Joan. A l'altre extrem trobam els municipis on aquestes percentatges són els més baixos: Destaquen Eivissa i Sant Josep de sa Talaia, a l'illa d'Eivissa i Marratxí i Alcúdia, a l'illa de Mallorca, com els municipis més joves.

### Nombre de persones de 65 o més anys per municipi (%). 2011



- » Respecte dels municipis en els quals es concentren els majors percentatges de persones nascudes a l'estranger són: Formentera i Sant Joan de Labritja a les Pitiüses, Deià, Calvià, Andratx, Ses Salines, Santanyí, Pollença, Capdepera, Sant Llorenç des Cardessar a Mallorca i Sant Lluís, es Castell, Alaior i es Mercadal a Menorca. S'aprecia també que a l'interior de l'illa de Mallorca i al ponent de l'illa de Menorca s'hi troben els municipis on la proporció de població estrangera és menor.

### Nombre de persones nascudes a l'estranger per municipi (%). 2011



#### Més informació disponible al web de l'ibestat

- » [Estadístiques>Població>Padró \(xifres oficials de població\)](#)

#### Informació relacionada

- » [Estadístiques>Població>Estudis demogràfics>IPH](#)
- » [Estadístiques>Població>Censos de població](#)
- » [Estadístiques>Població>Noms més freqüents](#)

#### Contacte

[info@ibestat.caib.es](mailto:info@ibestat.caib.es)