

**Enquesta d'ocupació hotelera**  
**Dades agost 2012 (dades provisionals)**

Data d'actualització — 11 d'octubre de 2012

**Principals resultats**

- » Al llarg del mes d'agost han arribat a les Illes Balears 1.527.374 viatgers (registrats en establiments hotelers), que representa el 14,88% del total de viatgers registrats a Espanya.
- » Del total de les pernoctacions registrades a Espanya, el 26,44% s'han produït a les Illes Balears.

**Demanda hotelera a les Illes Balears i a Espanya, per lloc de residència del viatger (agost 2012)**

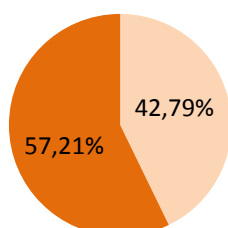
Lloc de residència dels viatgers	Total viatgers entrats			Total pernoctacions dels viatgers			Estada mitjana dels viatgers	
	Illes Balears	Espanya	Pes	Illes Balears	Espanya	Pes	Illes Balears	Espanya
<b>Espanya</b>	184.237	5.221.688	3,53	898.470	15.560.215	5,77	4,88	..
<b>Alemanya</b>	467.369	850.272	54,97	3.428.350	5.992.693	57,21	7,34	..
<b>França</b>	55.839	716.311	7,80	432.087	2.403.591	17,98	7,74	..
<b>Itàlia</b>	116.473	457.270	25,47	762.631	1.774.636	42,97	6,55	..
<b>Regne Unit</b>	435.591	993.300	43,85	3.342.384	6.529.372	51,19	7,67	..
<b>Resta no residents</b>	267.865	2.027.934	13,21	1.925.299	8.550.846	22,52	7,19	..
<b>Total</b>	<b>1.527.374</b>	<b>10.266.775</b>	<b>14,88</b>	<b>10.789.222</b>	<b>40.811.353</b>	<b>26,44</b>	<b>7,06</b>	<b>3,98</b>

(..) Dada no disponible

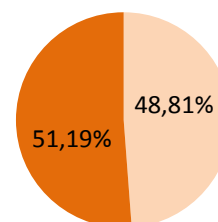
- » Per països, els turistes més nombrosos arribats al conjunt de les Illes Balears són els alemanys, britànics i italians. Respecte del conjunt espanyol representen un 54,97%, un 43,85% i un 25,47%, respectivament.
- » Del total de les pernoctacions registrades a Espanya al llarg del mes d'agost destaca que el 57,21% dels alemanys arribats ho han fet a les Illes Balears i, del Regne Unit, ho han fet el 51,19% del total.

**Distribució de dins Espanya de les pernoctacions dels residents a Alemanya i Regne Unit (agost 2012)**
**Residents a Alemanya**

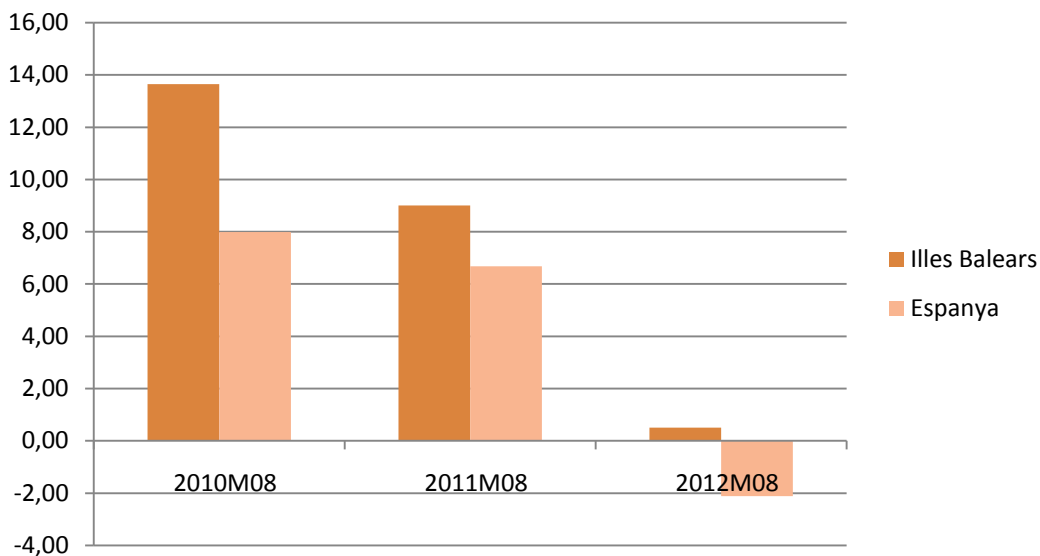
■ Resta d'Espanya ■ Illes Balears


**Residents al Regne Unit**

■ Resta d'Espanya ■ Illes Balears

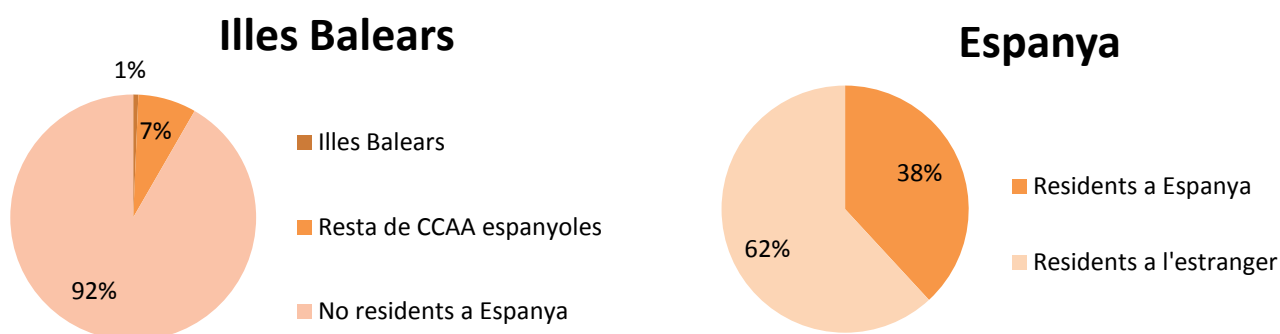


### Taxa de variació anual de les pernoctacions d'agost a les Illes Balears i a Espanya (2010-2012)



- » El 92% de les pernoctacions realitzades el mes d'agost a les Illes Balears corresponen a estrangers, mentre que pel conjunt d'Espanya els estrangers han suposat el 62% del total dels turistes. A les Balears el 7% del turisme procedeix d'altres comunitats autònomes i un 1% són residents a les Illes Balears.

### Distribució de les pernoctacions de viatgers a Illes Balears i Espanya, segons lloc de residència (agost 2012)



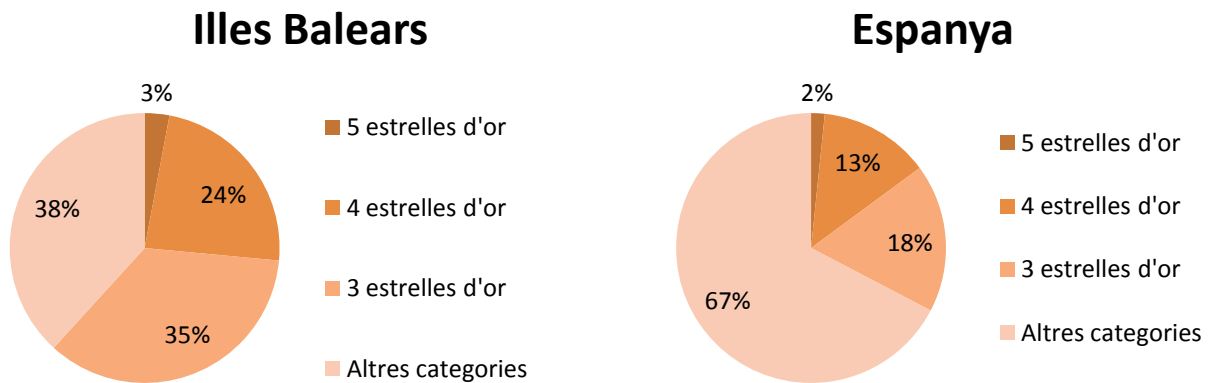
## Oferta hotelera a les Illes Balears i a Espanya, per categoria (agost 2012)

Categoria dels establiments	Nombre d'establiments oberts estimats			Nombre de places estimades			Grau d'ocupació per places (%)	
	Illes Balears	Espanya	Pes	Illes Balears	Espanya	Pes	Illes Balears	Espanya
Cinc estrelles d'or	38	276	13,77	10.283	87.156	11,80	83,31	68,42
Quatre estrelles d'or	302	2.245	13,45	112.005	691.600	16,20	93,31	77,37
Tres estrelles d'or	453	3.008	15,06	163.558	553.252	29,56	95,84	79,46
Resta de categories	491	11.399	4,31	51.714	410.316	12,60	..	..
<b>Total</b>	<b>1.284</b>	<b>16.928</b>	<b>7,59</b>	<b>337.560</b>	<b>1.742.324</b>	<b>19,37</b>	<b>93,25</b>	<b>70,74</b>

(..) Dada no disponible

- » A l'agost hi ha hagut 1.284 establiments hotelers oberts a les Illes Balears, que representen el 7,59% del total d'establiments oberts en el conjunt espanyol i 337.560 places, que representen el 19,37% del total de les disponibles a Espanya.

### Distribució del nombre d'establiments a Illes Balears i Espanya, per categories (agost 2012)

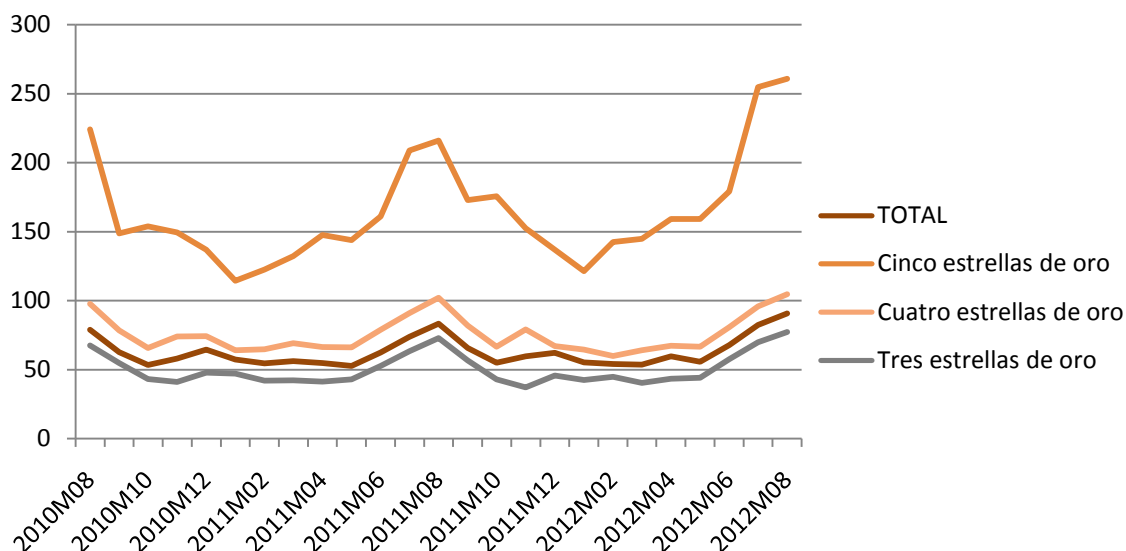


- » El 27% dels establiments hotelers de les Illes Balears són de 4 ó 5 estrelles mentre que a Espanya ho són el 15%.

### Tarifa mitjana diària (ADR) i ingressos per habitació disponible (RevPAR), per categories hoteleres a les Illes Balears (agost, 2010-2012) (€)

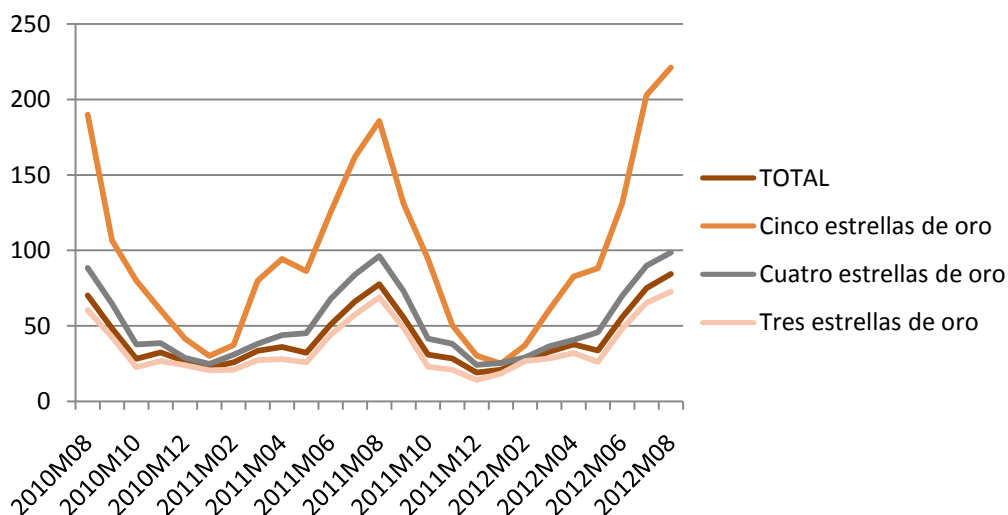
Categoria dels establiments	Agost 2010		Agost 2011		Agost 2012	
	ADR	RevPAR	ADR	RevPAR	ADR	RevPAR
Cinc estrelles d'or	224,1	189,9	216	185,8	260,8	221,2
Quatre estrelles d'or	97,7	88,4	102,1	96,2	104,6	98,5
Tres estrelles d'or	67,5	60,5	72,6	68,8	77,1	72,7
<b>Total</b>	<b>78,9</b>	<b>70</b>	<b>83,3</b>	<b>77,6</b>	<b>90,7</b>	<b>84,3</b>

### Evolució de la tarifa mitjana diària (ADR), per categories hoteleres (2010-2012) (€)



- » L'evolució dels ingressos mitjans diaris per habitació ocupada (ADR), segons la categoria hotelera, mostra una forta estacionalitat, així com un increment sostingut. El total ha passat dels 78,9€, l'any 2010, a 83,3€, el 2011 i a 90,7€, el 2012.

### Evolució dels ingressos per habitació disponible (RevPAR), per categories hoteleres (2010-2012) (€)

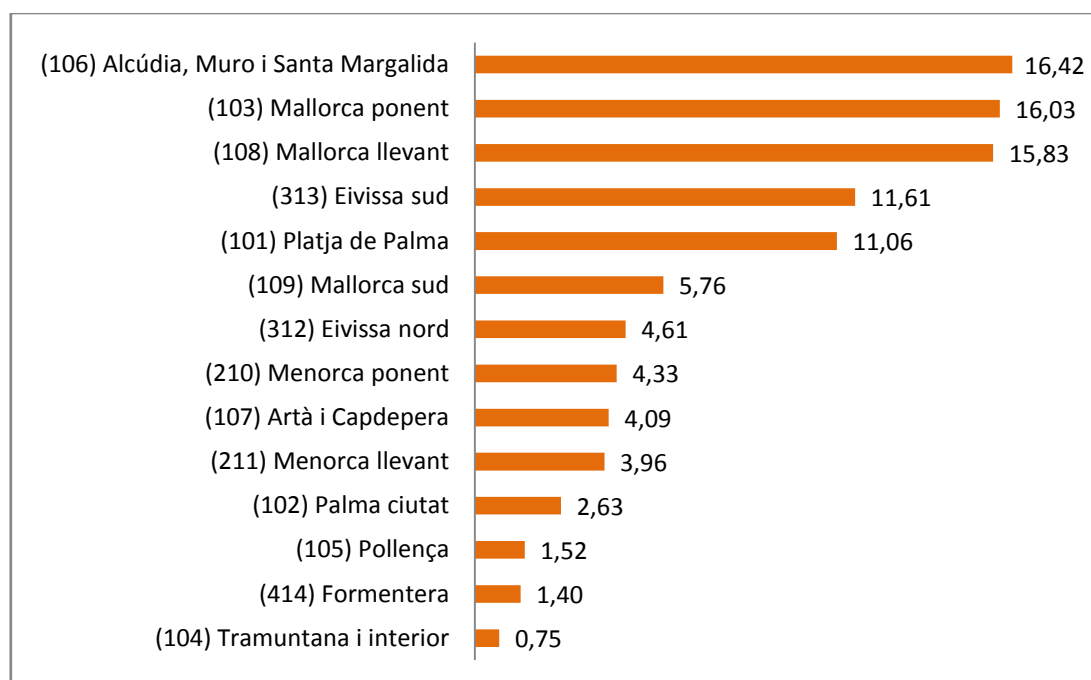


- » L'evolució dels ingressos per habitació disponible (RevPAR), mostra també una forta estacionalitat. A la temporada alta s'accentuen les diferències d'ingressos, segons les categories, mentre que a la temporada de baixa ocupació aquests ingressos per habitació disponible pràcticament coincideixen.

### Demanda hotelera a les Illes Balears, per zones turístiques (agost 2012)

	Total viatgers entrats	Total pernотacions dels viatgers	Estada mitjana dels viatgers
<b>Mallorca</b>	<b>1.102.468</b>	<b>7.994.161</b>	<b>7,25</b>
(101) Platja de Palma	193.918	1.193.008	6,15
(102) Palma ciutat	76.094	284.185	3,73
(103) Mallorca ponent	224.973	1.729.929	7,69
(104) Tramuntana i interior	13.433	80.620	6
(105) Pollença	22.273	164.366	7,38
(106) Alcúdia, Muro i Santa Margalida	216.715	1.771.079	8,17
(107) Artà i Capdepera	58.036	441.436	7,61
(108) Mallorca llevant	210.584	1.708.289	8,11
(109) Mallorca sur	86.442	621.248	7,19
<b>Menorca</b>	<b>119.036</b>	<b>894.133</b>	<b>7,51</b>
(210) Menorca ponent	62.081	467.267	7,53
(211) Menorca llevant	56.956	426.866	7,49
<b>Eivissa</b>	<b>278.312</b>	<b>1.750.008</b>	<b>6,29</b>
(312) Eivissa nord	74.801	496.962	6,64
(313) Eivissa sud	203.511	1.253.046	6,16
<b>Formentera</b>	<b>27.557</b>	<b>150.920</b>	<b>5,48</b>
(414) Formentera	27.557	150.920	5,48

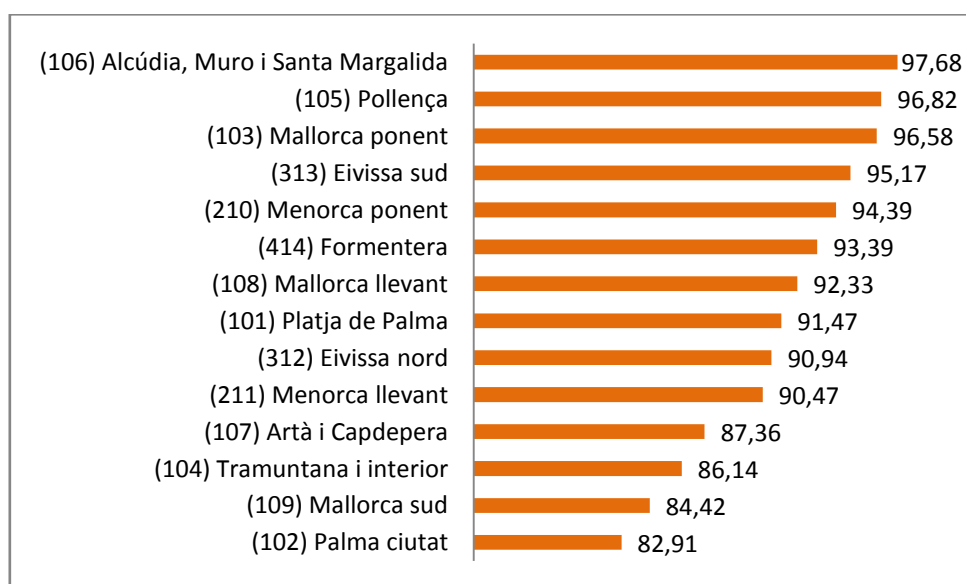
### Distribució percentual de les pernотacions a les Illes Balears, per zones turístiques (agost 2012)



### Oferta hotelera a les Illes Balears, per zones turístiques (agost 2012)

	Número d'establiments oberts	Número de places	Grau d'ocupació per plaça (%)
<b>Mallorca</b>	<b>882</b>	<b>246.930</b>	<b>93,18</b>
(101) Platja de Palma	158	40.608	91,47
(102) Palma ciutat	66	10.375	82,91
(103) Mallorca ponent	176	51.648	96,58
(104) Tramuntana i interior	37	2.961	86,14
(105) Pollença	32	4.793	96,82
(106) Alcúdia, Muro i Santa Margalida	119	50.015	97,68
(107) Artà i Capdepera	60	15.532	87,36
(108) Mallorca llevant	146	50.234	92,33
(109) Mallorca sur	88	20.764	84,42
<b>Menorca</b>	<b>100</b>	<b>29.209</b>	<b>92,53</b>
(210) Menorca ponent	58	14.934	94,39
(211) Menorca llevant	42	14.276	90,47
<b>Eivissa</b>	<b>258</b>	<b>56.499</b>	<b>93,93</b>
(312) Eivissa nord	94	16.467	90,94
(313) Eivissa sud	164	40.032	95,17
<b>Formentera</b>	<b>45</b>	<b>4.922</b>	<b>93,39</b>
(414) Formentera	45	4.922	93,39

### Grau d'ocupació a les Illes Balears, per zones turístiques (agost 2012) (%)



## Més informació disponible al web de l'IBESTAT

- » [Estadístiques>Economia>Turisme>Ocupació de l'oferta turística>Enquesta d'ocupació hotelera](#)

## Informació relacionada

- » [Estadístiques>Economia>Turisme>Ocupació de l'oferta turística>Enquesta d'ocupació en apartaments turístics](#)
- » [Estadístiques>Economia>Turisme>Ocupació de l'oferta turística>Enquesta d'ocupació en allotjaments de turisme rural](#)
- » [Estadístiques>Economia>Turisme>Ocupació de l'oferta turística>Enquesta d'ocupació en campings turístics](#)
- » [Estadístiques>Economia>Turisme>Índex de preus hotelers](#)
- » [Estadístiques>Economia>Turisme>Índex d'ingressos hotelers](#)
- » [Estadístiques>Economia>Turisme>Allotjaments turístics](#)
- » [Estadístiques>Població>Estudis demogràfics>Indicador de pressió humana](#)

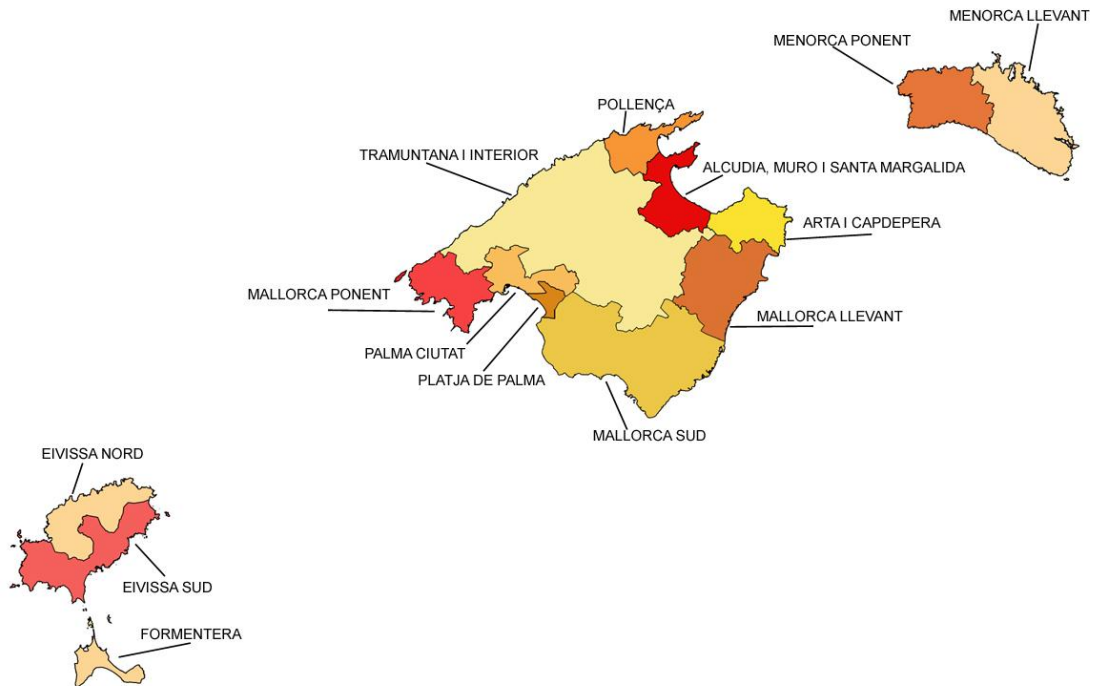
## Informació metodològica

L'enquesta d'ocupació hotelera (EOH), de periodicitat mensual, es realitza a establiments que proporcionen serveis d'allotjament hoteler. Aquesta operació la realitza l'INE a nivell nacional (assegurant la comparabilitat de les dades entre totes les CCAA) i l'Ibestat, a través d'un conveni signat entre ambdós organismes, realitza una explotació de dades específica per a les Illes Balears. Aquesta operació estadística proporciona informació sobre l'oferta relativa als establiments hotelers (nombre d'establiments oberts, places estimades i grau d'ocupació) i, per la banda de la demanda, informació corresponent als viatgers entrats (nombre de viatgers, pernoctacions i estada mitjana). L'enquesta permet, a més a més, conèixer els indicadors de rendibilitat del sector hotelier, aquests són l'ADR (*Average Daily Rate*) o tarifa mitjana diària, que reflecteix els ingressos mitjans diaris obtinguts per habitació ocupada i el RevPAR (*Revenue per Available Room*) o ingressos per habitació disponible. Entre ambdós indicadors existeix la relació següent:

$$\text{RevPAR} \cong \text{ADR} * \text{Grau d'ocupació per habitacions}$$

L'explotació específica que du a terme l'Ibestat proporciona mensualment dades per illes i zones turístiques. Les zones turístiques per a les que s'ofereix informació s'han delimitat en col·laboració amb l'Agència de Turisme de les Illes Balears (Atb). Tant per a les illes com per a les zones, es difon informació tant de l'oferta com de la demanda desagregada per la categoria dels establiments i el país de residència dels viatgers entrats.

## Mapa de les zones turístiques <sup>i</sup>



### Contacte

- [peticions@ibestat.caib.es](mailto:peticions@ibestat.caib.es)

### <sup>i</sup> Mallorca

**(101) Platja de Palma:** Can Pastilla, S'Arenal (Palma i Lluçmajor)

**(102) Palma ciutat:** Palma ciutat, Cala Major, Sant Agustí, Es Molinar, Ciutat Jardí, Son Sardina, Son Ferriol, St Jordi, Casa Blanca

**(103) Mallorca ponent:** Calvià (Illetes, Portals, Costa de'n Blanes, Palmanova, Magalluf, Santa Ponça, Costa de la Calma, Peguera, Capdellà), Andratx, Port d'Andratx, Sant Elm, El Camp de Mar

**(104) Tramuntana i interior:** Estellencs, Escorca, Esporles, Fornalutx, Deià, Banyalbufar, Sóller, Puigpunyent, Campanet, Mancor de la Vall, Selva, Sa Pobla, Búger, Llubí, Sineu, Costitx, Sencelles, Santa Eugènia, Marratxí, Santa Maria del Camí, Alaró, Binissalem, Inca, Consell, Lloseta, Lloret de Vistalegre, Sant Joan, Algaida, Montúiri, Vilafranca, Porreres, Petra, Ariany, Maria de la Salut, Bunyola, Valldemossa

**(105) Pollença:** Pollença (Port Pollença, Formentor, Cala Sant Vicenç)

**(106) Alcúdia, Muro i Santa Margalida:** Santa Margalida, Muro, Alcúdia (Can Picafort, Platja de Muro, Badia d'Alcúdia, Alcanada, Mal Pas)

**(107) Artà i Capdepera:** Capdepera, Artà (Cala Ratjada, Font de sa Cala, Canyamel, Colònia de St Pere)

**(108) Mallorca llevant:** Manacor, Sant Llorenç, Son Servera {Cala Murada, Cales de Mallorca, Cala Mendia, Portocristo, S'Illot (Manacor i St Llorenç), Sa Coma, Cala Millor, Cala Bona, Costa dels Pins}

**(109) Mallorca sur:** Felanitx, Santanyí (Cala d'Or, Portopetro, Portocolom, Cala Ferrera), Ses Salines i Campos

### Menorca

**(210) Menorca ponent:** Ciutadella de Menorca, Ferreries, Es Migjorn Gran

**(211) Menorca llevant:** Es Mercadal, Alaior, Maó, Es Castell, Sant Lluís

### Eivissa

**(312) Eivissa nord:** Sant Antoni de Portmany, Sant Joan de Labritja

**(313) Eivissa sud:** Sant Josep de la Talaia, Eivissa, Santa Eulària des Riu

### Formentera

**(414) Formentera**