

Enquesta d'ocupació hotelera (EOH)

Dades octubre de 2012 (dades provisionals)

Data d'actualizació 22/11/2012
Principals resultats

» Al llarg del mes d'octubre han arribat a les Illes Balears 695.560 viatgers (registrats en establiments hotelers), que representa un 9,58% del total de viatgers registrats a Espanya.

» Del total de les pernoctacions registrades a Espanya, 19,77% s'han produït a les Illes Balears.

Taula 1: Demanda hotelera a les Illes Balears i a Espanya, per lloc de residència del viatger (octubre 2012)

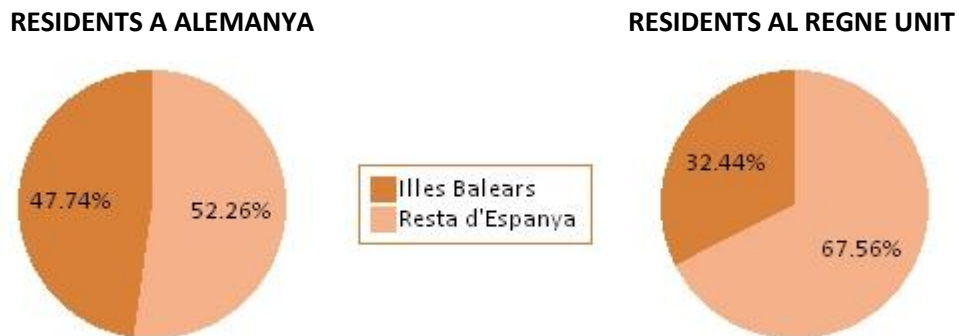
	Total viatgers entrats		Pes viatgers	Total pernoctacions		Pes pernoctacions	Estada mitjana	
	Illes Balears	Espanya		Illes Balears	Espanya		Illes Balears	Espanya
Espanya	85.509	3.548.102	2,41	228.152	7.568.935	3,01	2,67	..
Alemanya	294.348	712.971	41,28	2.256.839	4.727.071	47,74	7,67	..
França	17.264	350.213	4,93	101.348	934.444	10,85	5,87	..
Itàlia	5.472	163.513	3,35	22.914	450.085	5,09	4,19	..
Regne Unit	193.556	762.122	25,40	1.438.472	4.433.743	32,44	7,43	..
Resta no residents	99.411	1.724.537	5,76	672.686	5.760.904	11,68	6,77	..
Total	695.560	7.261.458	9,58	4.720.411	23.875.182	19,77	6,79	3,29

(..) Dada no disponible

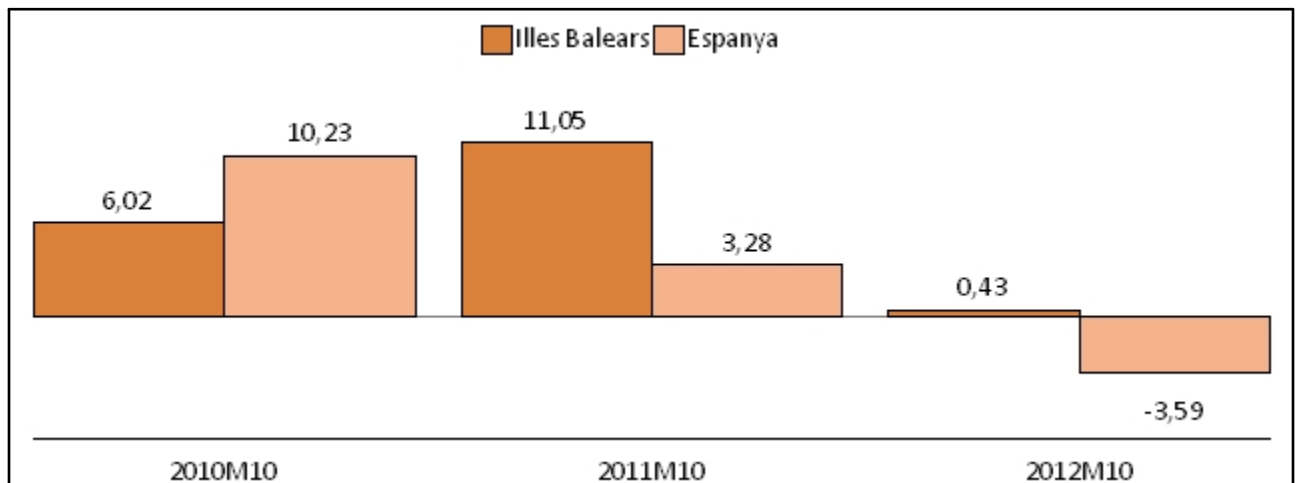
» Per països, els turistes més nombrosos arribats al conjunt de les Illes Balears són els alemanys i britànics. Respecte del conjunt espanyol representen un 41,28% y un 25,40%, respectivament.

» Del total de les pernoctacions registrades a Espanya al llarg del mes d'octubre destaca que el 47,74% dels alemanys arribats ho han fet a les Illes Balears i, del Regne Unit, ho han fet el 32,44% del total.

Gràfic 1. Distribució de dins Espanya de les pernoctacions dels residents a Alemanya i Regne Unit (octubre 2012)

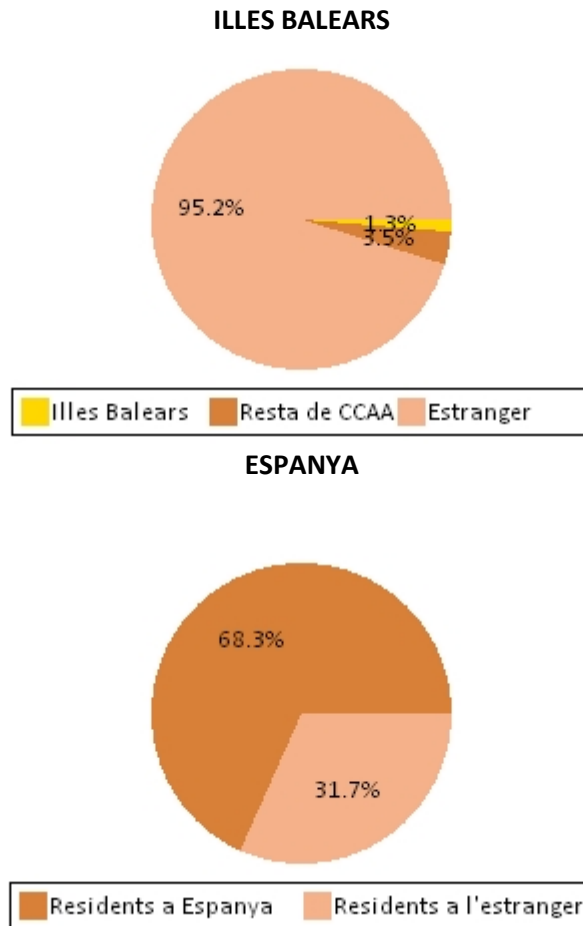


Gràfic 2. Taxa de variació anual de les pernoctacions d'octubre a les Illes Balears i a Espanya



» Un 95,17% de les pernoctacions realitzades el mes d'octubre a les Illes Balears corresponen a estrangers, mentre que pel conjunt d'Espanya els estrangers han suposat un 68,30% del total de pernoctacions. A les Balears un 3,52% de les pernoctacions en establiments hotelers procedeix d'altres comunitats autònomes i un 1,31% son residents a les Illes Balears.

Gràfic 3. Distribució de les pernoctacions de viatgers a Illes Balears i Espanya, segons lloc de residència (octubre 2012)

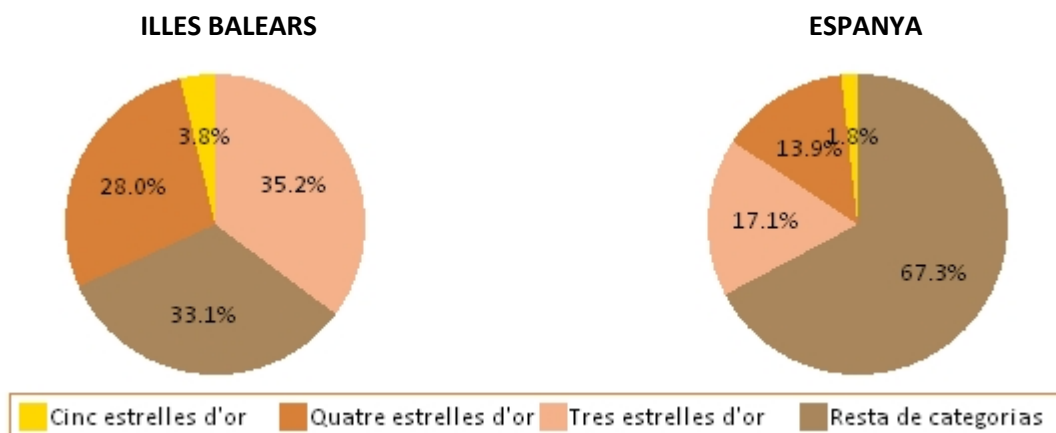


Taula 2: Oferta hotelera a les Illes Balears i a Espanya, per categoria (octubre 2012)

	Nombre d'establiments oberts estimats		Pes establiments	Nombre places estimades		Pes places	Grau d'ocupació per places (%)	
	Illes Balears	Espanya		Illes Balears	Espanya		Illes Balears	Espanya
Cinc estrelles d'or	35	269	13,01	9.510	84.769	11,22	48,82	55,40
Quatre estrelles d'or	260	2.125	12,24	96.935	639.102	15,17	61,54	57,65
Tres estrelles d'or	327	2.605	12,55	116.272	442.345	26,29	59,88	54,47
Resta de categories	307	10.269	2,99	31.172	346.283	9,00
TOTAL	929	15.268	6,09	253.888	1.512.498	16,79	58,91	50,28

» Aquest octubre hi ha hagut 929 establiments hotelers oberts a les Illes Balears, que representen un 6,08% del total d'establiments oberts en el conjunt espanyol i 253.888 places, que representen 16,79% del total de les disponibles a Espanya.

Gràfic 4. Distribució del nombre d'establiments a Illes Balears i Espanya, per categories (octubre 2012)

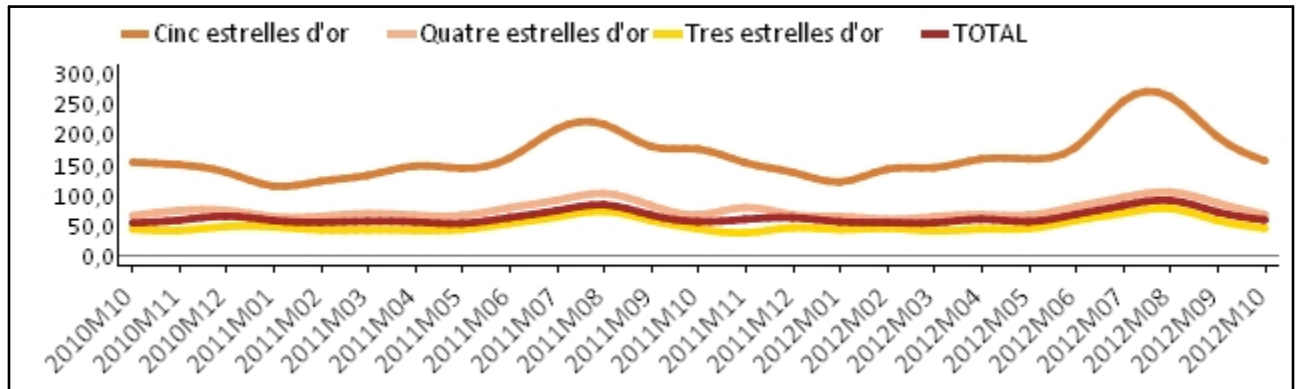


» Un 31,75% dels establiments hotelers oberts de les Illes Balears són de 4 ó 5 estrelles mentre que a Espanya ho són un 15,68%.

Taula 3: Tarifa mitjana diària (ADR) i ingressos per habitació disponible (RevPAR), per categories hoteleres a les Illes Balears (octubre)(€)

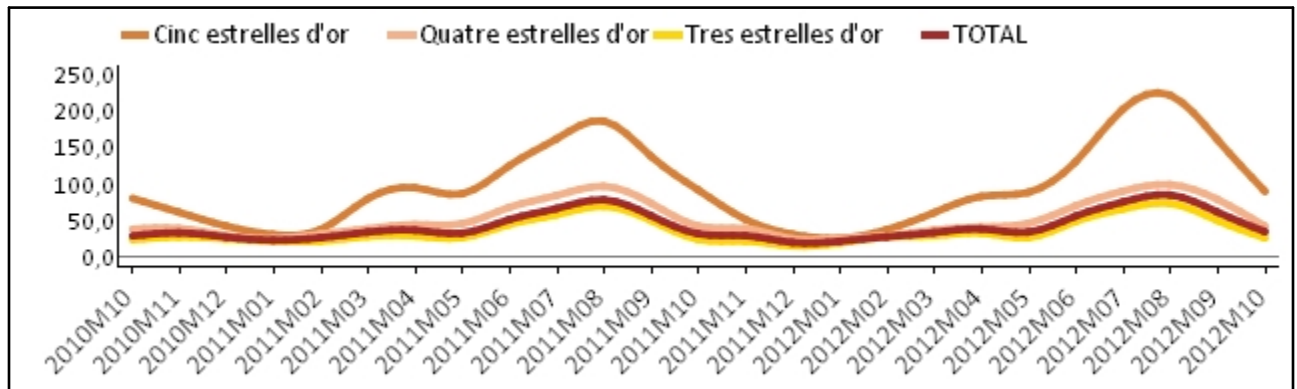
	Octubre 2010		Octubre 2011		Octubre 2012	
	ADR	RevPAR	ADR	RevPAR	ADR	RevPAR
Cinc estrelles d'or	153,6	79,8	175,1	90,7	155,9	89,1
Quatre estrelles d'or	65,6	37,5	66,8	41,4	67,2	41,3
Tres estrelles d'or	43,1	22,7	43,6	23,2	44,9	25,3
TOTAL	53,4	28,0	55,5	30,9	58,5	33,8

Gràfic 5. Evolució de la tarifa mitjana diària (ADR), per categories hoteleres (€)



» L'evolució dels ingressos mitjans diaris per habitació ocupada (ADR), segons la categoria hotelera, mostra una forta estacionalitat, així com un increment sostingut.

Gràfic 6. Evolució dels ingressos per habitació disponible (RevPAR), per categories hoteleres (€)

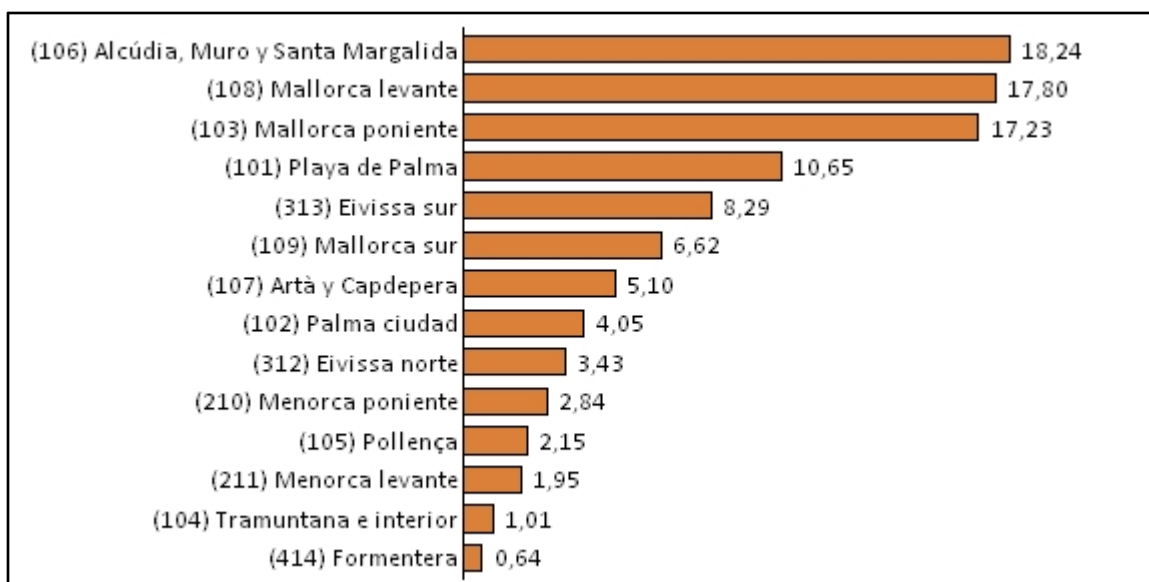


» L'evolució dels ingressos per habitació disponible (RevPAR), mostra també una forta estacionalitat. A la temporada alta s'accentuen les diferències d'ingressos, segons les categories, mentre que a la temporada de baixa ocupació aquests ingressos per habitació disponible pràcticament coincideixen.

Taula 4. Demanda hotelera a les Illes Balears, per zones turístiques (octubre 2012)

Zona turística	Total viatgers entrats	Total pernoctacions	Estada mitjana dels viatgers
Mallorca	583.674	3.910.841	6,70
(101) Playa de Palma	87.866	502.543	5,72
(102) Palma ciudad	68.429	191.297	2,80
(103) Mallorca poniente	112.308	813.259	7,24
(104) Tramuntana e interior	9.260	47.763	5,16
(105) Pollença	17.547	101.393	5,78
(106) Alcúdia, Muro y Santa Margalida	116.077	861.172	7,42
(107) Artà y Capdepera	28.860	240.925	8,35
(108) Mallorca levante	98.831	840.123	8,50
(109) Mallorca sur	44.497	312.363	7,02
Menorca	27.358	225.727	8,25
(210) Menorca poniente	16.871	133.878	7,94
(211) Menorca levante	10.487	91.849	8,76
Eivissa	80.136	553.568	6,91
(312) Eivissa norte	22.950	162.014	7,06
(313) Eivissa sur	57.186	391.553	6,85
Formentera	4.392	30.276	6,89
(414) Formentera	4.392	30.276	6,89

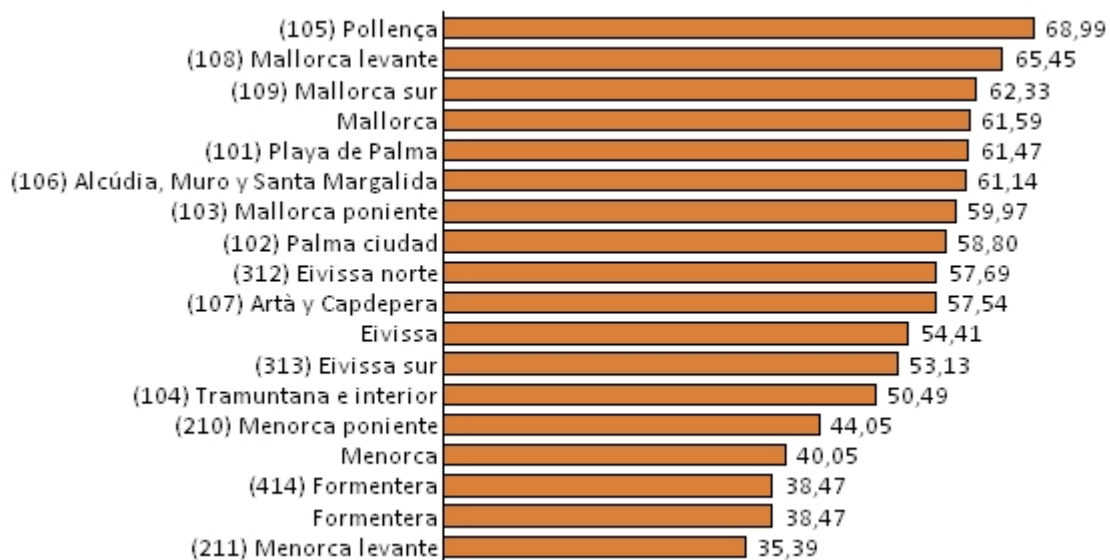
Gràfic 7. Distribució percentual de les pernoctacions a les Illes Balears, per zones turístiques (octubre 2012)



Taula 5. Oferta hotelera a les Illes Balears, per zones turístiques (octubre 2012)

Zona turística	Nombre d'establiments oberts	Nombre de places	Grau d'ocupació per places (%)
Mallorca	712	200.890	61,59
(101) Playa de Palma	107	26.321	61,47
(102) Palma ciudad	67	10.459	58,80
(103) Mallorca poniente	136	42.924	59,97
(104) Tramuntana e interior	38	3.049	50,49
(105) Pollença	31	4.648	68,99
(106) Alcúdia, Muro y Santa Margalida	109	44.484	61,14
(107) Artà y Capdepera	50	13.241	57,54
(108) Mallorca levante	106	40.479	65,45
(109) Mallorca sur	67	15.285	62,33
Menorca	61	18.112	40,05
(210) Menorca poniente	36	9.745	44,05
(211) Menorca levante	25	8.367	35,39
Eivissa	133	32.407	54,41
(312) Eivissa norte	37	9.060	57,69
(313) Eivissa sur	96	23.347	53,13
Formentera	23	2.478	38,47
(414) Formentera	23	2.478	38,47

Gràfic 8. Grau d'ocupació de l'oferta hotelera a les Illes Balears per zones turístiques (octubre 2012)



Més informació disponible al web de l'IBESTAT

» [Estadístiques>Economia>Turisme>Ocupació de l'oferta turística> Enquesta d'ocupació hotelera](#)

Informació relacionada

» [Estadístiques>Economia>Turisme>Ocupació de l'oferta turística> Enquesta d'ocupació en apartaments turístics](#)

» [Estadístiques>Economia>Turisme>Ocupació de l'oferta turística> Enquesta d'ocupació en allotjaments de turisme rural](#)

» [Estadístiques>Economia>Turisme>Ocupació de l'oferta turística> Enquesta d'ocupació en campings turístics](#)

» [Estadístiques>Economia>Turisme> Índex de preus hotelers](#)

» [Estadístiques>Economia>Turisme> Índex d'ingressos hotelers](#)

» [Estadístiques>Economia>Turisme> Allotjaments turístics](#)

» [Estadístiques>Població>Estudis demogràfics> Indicador de pressió humana](#)

Informació metodològica

L'enquesta d'ocupació hotelera (EOH), de periodicitat mensual, es realitza a establiments que proporcionen serveis d'allotjament hoteler. Aquesta operació la realitza l'INE a nivell nacional (assegurant la comparabilitat de les dades entre totes les CCAA) i l'Ibestat, a través d'un conveni signat entre ambdós organismes, realitza una explotació de dades específica per a les Illes Balears. Aquesta operació estadística proporciona informació sobre l'oferta relativa als establiments hotelers (nombre d'establiments oberts, places estimades i grau d'ocupació) i, per la banda de la demanda, informació corresponent als viatgers entrats (nombre de viatgers, pernoctacions i estada mitjana). L'enquesta permet, a més a més, conèixer els indicadors de rendibilitat del sector hotelier, aquests són l'ADR (Average Daily Rate) o tarifa mitjana diària, que reflecteix els ingressos mitjans diaris obtinguts per habitació ocupada i el RevPAR (Revenue per Available Room) o ingressos per habitació disponible. Entre ambdós indicadors existeix la relació següent:

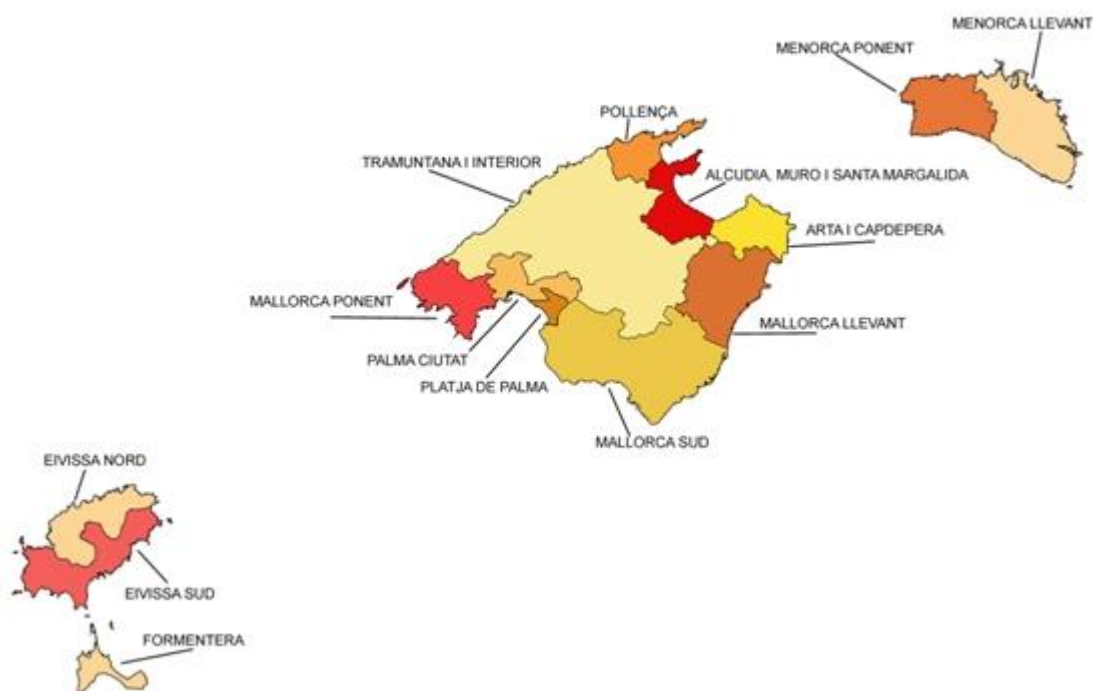
$RevPAR=ADR*Grau\ d'ocupació\ per\ habitacions$

L'explotació específica que du a terme l'Ibestat proporciona mensualment dades per illes i zones turístiques. Les zones turístiques per a les que s'ofereix informació s'han delimitat en col·laboració amb l'Agència de Turisme de les Illes Balears (Atb). Tant per a les illes com per a les zones, es difon informació tant de l'oferta com de la demanda desagregada per la categoria dels establiments i el país de residència dels viatgers entrats.

Contacte

· peticions@ibestat.caib.es

Mapa de zones turístiques (i)



(i) Mallorca

(101) Platja de Palma: Can Pastilla, S'Arenal (Palma i Lluçmajor)

(102) Palma ciutat: Palma ciutat, Cala Major, Sant Agustí, Es Molinar, Ciutat Jardí, Son Sardina, Son Ferriol, St Jordi, Casa Blanca

(103) Mallorca ponent: Calvià (Illetes, Portals, Costa de'n Blanes, Palmanova, Magalluf, Santa Ponça, Costa de la Calma, Peguera, Capdellà), Andratx, Port d'Andratx, Sant Elm, El Camp de Mar

(104) Tramuntana i interior: Estellencs, Escorca, Esporles, Fornalutx, Deià, Banyalbufar, Sóller, Puigpunyent, Campanet, Mancor de la Vall, Selva, Sa Pobla, Búger, Llubí, Sineu, Costitx, Sencelles, Santa Eugènia, Marratxí, Santa Maria del Camí, Alaró, Binissalem, Inca, Consell, Lloseta, Lloret de Vistalegre, Sant Joan, Algaida, Montüiri, Vilafranca, Porreres, Petra, Ariany, Maria de la Salut, Bunyola, Valldemossa

(105) Pollença: Pollença (Port Pollença, Formentor, Cala Sant Vicenç)

(106) Alcúdia, Muro i Santa Margalida: Santa Margalida, Muro, Alcúdia (Can Picafort, Platja de Muro, Badia d'Alcúdia, Alcanada, Mal Pas)

(107) Artà i Capdepera: Capdepera, Artà (Cala Ratjada, Font de sa Cala, Canyamel, Colònia de St Pere)

(108) Mallorca llevant: Manacor, Sant Llorenç, Son Servera (Cala Murada, Cales de Mallorca, Cala Mendia, Portocristo, S'Illot (Manacor i St Llorenç), Sa Coma, Cala Millor, Cala Bona, Costa dels Pins)

(109) Mallorca sur: Felanitx, Santanyí (Cala d'Or, Portopetro, Portocolom, Cala Ferrera), Ses Salines i Campos

Menorca

(210) Menorca ponent: Ciutadella de Menorca, Ferreries, Es Migjorn Gran

(211) Menorca llevant: Es Mercadal, Alaior, Maó, Es Castell, Sant Lluís

Eivissa

(312) Eivissa nord: Sant Antoni de Portmany, Sant Joan de Labritja

(313) Eivissa sud: Sant Josep de la Talaia, Eivissa, Santa Eulària des Riu

Formentera

(414) Formentera