

Encuesta de Ocupación Hotelera (EOH)

Datos noviembre de 2012 (datos provisionales)

Fecha de actualización 21/12/2012

Principales resultados

» A lo largo del mes de noviembre han llegado a les Illes Balears 85.913 viajeros (registrados en establecimientos hoteleros), que representan el 1,80% del total de viajeros registrados en España.

» Del total de las pernoctaciones registradas en España, el 2,60% se han producido en las Illes Balears.

Tabla 1. Demanda hotelera en les Illes Balears y en España, por lugar de residencia del viajero (noviembre 2012)

	Total viajeros entrantes		Peso viajeros	Total pernoctaciones		Peso pernoctaciones	Estancia media	
	Illes Balears	España		Illes Balears	España		Illes Balears	España
España	40.099	2.720.771	1,47	103.074	5.502.481	1,87	2,57	..
Alemania	31.588	301.405	10,48	201.215	2.040.471	9,86	6,37	..
Francia	1.195	225.720	0,53	4.168	568.941	0,73	3,49	..
Italia	622	116.583	0,53	1.719	331.261	0,52	2,76	..
Reino Unido	4.089	342.298	1,19	21.535	1.834.312	1,17	5,27	..
Resto de no residentes	8.319	1.062.463	0,78	30.339	3.651.309	0,83	3,65	..
Total	85.913	4.769.240	1,80	362.050	13.928.775	2,60	4,21	2,92

(..) Dato no disponible

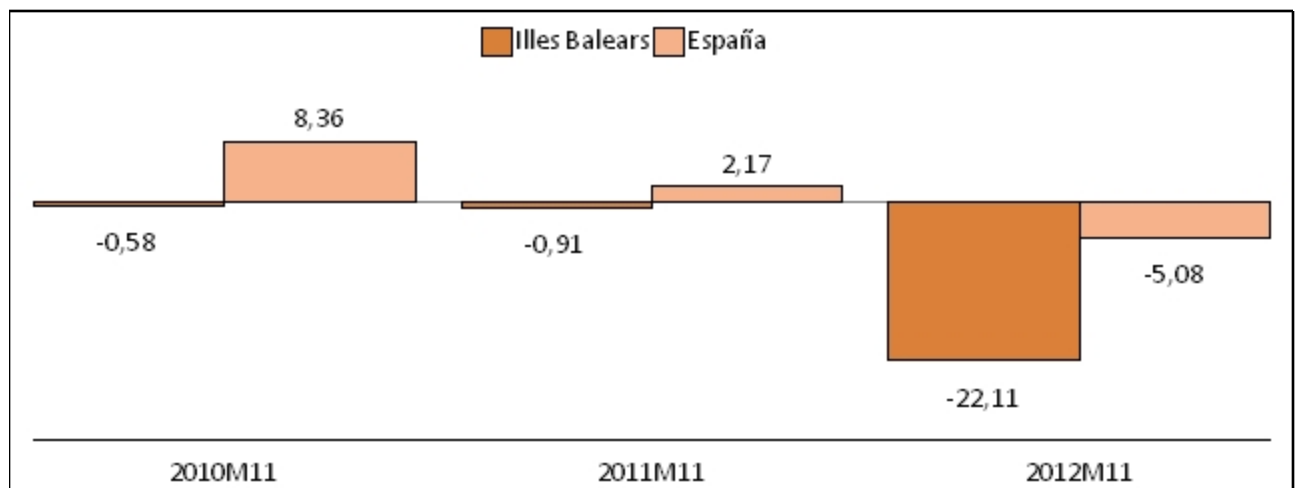
» Por países, los turistas más numerosos llegados al conjunto de las Illes Balears son los alemanes y los británicos. Respecto al conjunto español representan un 10,48% y un 1,19%, respectivamente.

» Del total de las pernoctaciones registradas en España a lo largo del mes de noviembre destaca que el 9,86% de los alemanes que han llegado lo han hecho a les Illes Balears y, del Reino Unido, lo ha hecho el 1,17% del total.

Gráfico 1. Distribución para España de las pernoctaciones de los residentes en Alemania y Reino Unido (noviembre 2012)

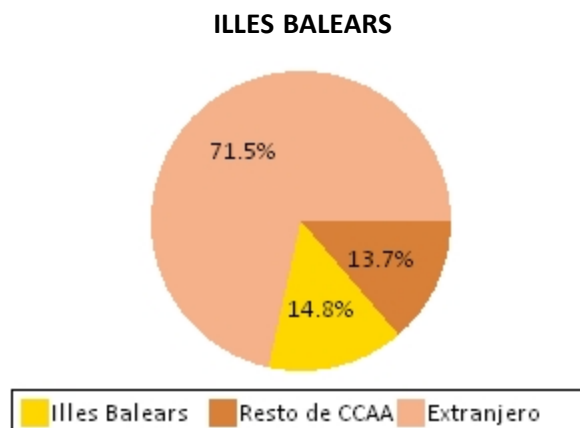


Gráfico 2. Tasa de variación anual de las pernoctaciones de noviembre en las Illes Balears y España



» El 71,53% de las pernoctaciones realizadas en el mes de noviembre en las Illes Balears corresponde a extranjeros, mientras que en España suponen un 60,50% del total de pernoctaciones. En las Illes Balears el 13,71% de las pernoctaciones en establecimientos hoteleros procede de otras comunidades autónomas y un 14,76% son residentes de las Illes Balears.

Gráfico 3. Distribución de las pernoctaciones de viajeros en las Illes Balears y en España según lugar de residencia (noviembre 2012)



ESPAÑA

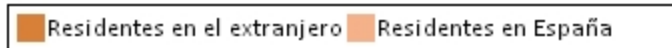
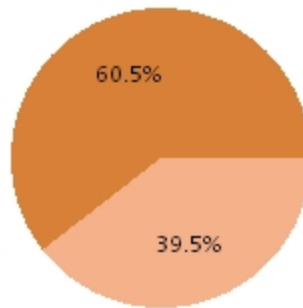


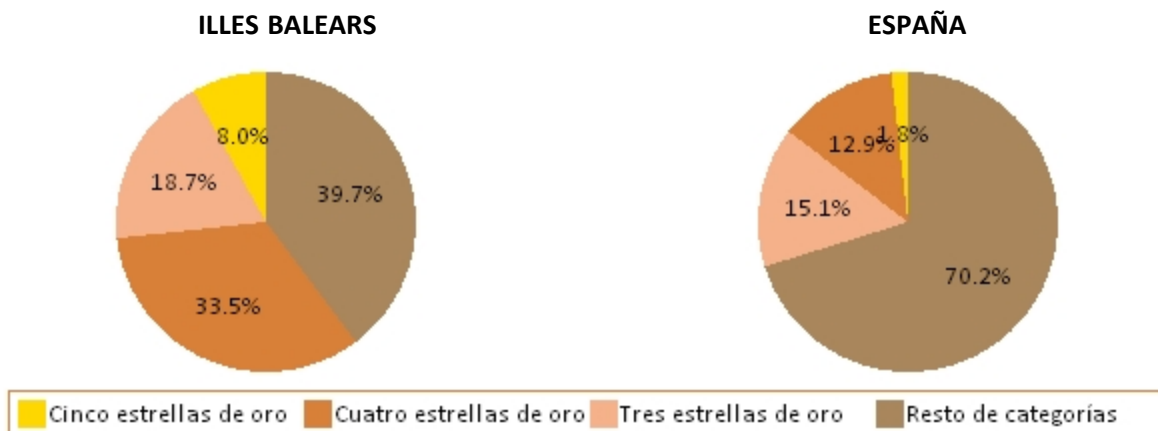
Tabla 2. Oferta hotelera en les Illes Balears y en España, por categorías (noviembre 2012)

	Núm. establecimientos abiertos estimados		Peso establecimientos	Núm. plazas estimadas		Peso plazas	Grado de ocupación por plazas (%)	
	Illes Balears	España		Illes Balears	España		Illes Balears	España
Cinco estrellas de oro	13	238	5,32	2.678	75.238	3,56	35,42	46,62
Cuatro estrellas de oro	53	1.743	3,04	12.490	479.658	2,60	48,03	49,62
Tres estrellas de oro	30	2.044	1,45	10.439	273.411	3,82	40,17	44,41
Resto de categorías	63	9.479	0,66	3.235	295.937	1,09
TOTAL	158	13.504	1,17	28.843	1.124.244	2,57	41,78	41,06

(..) Dato no disponible

» En noviembre ha habido 158 establecimientos hoteleros abiertos en les Illes Balears, que representan el 1,17% del total de establecimientos abiertos en el conjunto español y 28.843 plazas, que representan el 3% del total de las disponibles en España.

Gráfico 4. Distribución del número de establecimientos en les Illes Balears y España por categorías (noviembre 2012)

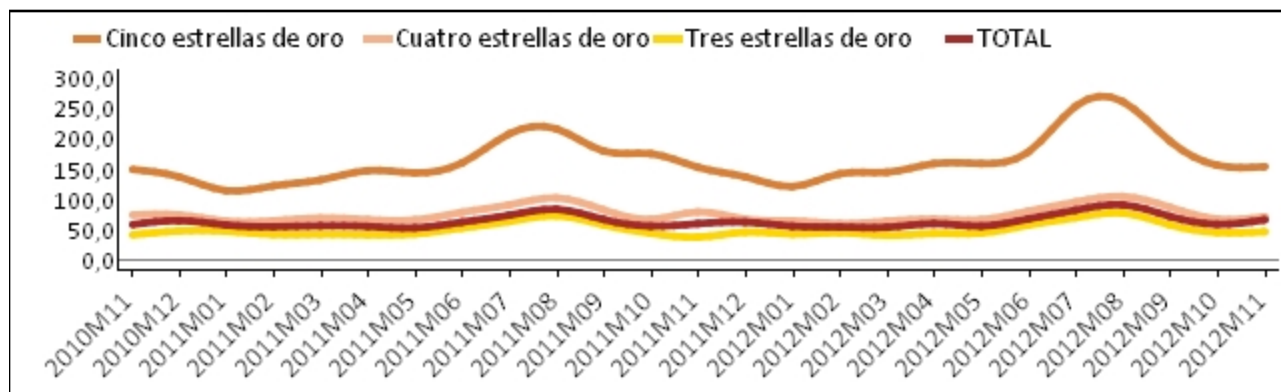


» El 41,54% de los establecimientos hoteleros abiertos de les Illes Balears son de 4 o 5 estrellas mientras que en España lo son el 14,67%.

Tabla 3. Tarifa media diaria (ADR) e ingresos por habitación disponible (RevPAR), por categorías hoteleras en les Illes Balears (€)

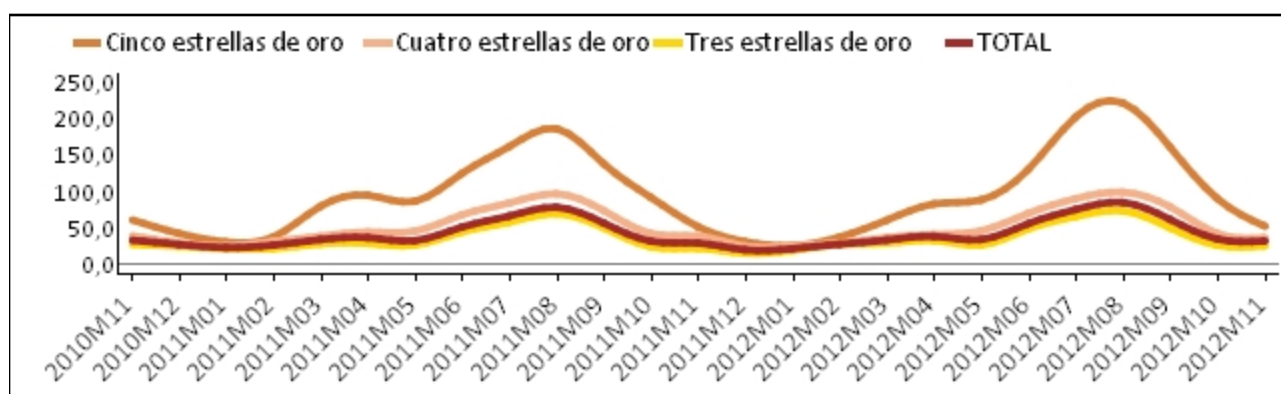
	Noviembre 2010		Noviembre 2011		Noviembre 2012	
	ADR	RevPAR	ADR	RevPAR	ADR	RevPAR
Cinco estrellas de oro	149,3	60,3	152,4	50,4	153,9	51,6
Cuatro estrellas de oro	74,0	38,4	78,9	38,1	71,1	36,0
Tres estrellas de oro	41,1	26,7	37,4	21,1	46,4	24,6
TOTAL	58,1	32,3	59,7	28,4	66,1	31,3

Gráfico 5. Evolución de la tarifa media diaria (ADR) por categorías hoteleras (€)



» La evolución de los ingresos medios diarios por habitación ocupada (ADR), según la categoría hotelera, muestra una fuerte estacionalidad, así como un incremento sostenido.

Gráfico 6. Evolución de los ingresos por habitación disponible (RevPAR) por categorías hoteleras (€)



» La evolución de los ingresos por habitación disponible (RevPAR), muestra también una fuerte estacionalidad. En la temporada alta se acentúan las diferencias de ingresos, según las categorías, mientras que en la temporada de baja ocupación estos ingresos por habitación disponible prácticamente coinciden.

Tabla 4. Demanda hotelera en les Illes Balears, por zonas turísticas (noviembre 2012)

Zona turística	Total viajeros entrantes	Total pernoctaciones	Estancia media de los viajeros
Mallorca	78.082	344.191	4,41
(101) Playa de Palma	25.096	130.788	5,21
(102) Palma ciudad	31.987	72.202	2,26
(103) Mallorca poniente	6.592	45.686	6,93
(104) Tramuntana e interior	.	.	.
(105) Pollença	.	.	.
(106) Alcúdia, Muro y Santa Margalida	.	.	.
(107) Artà y Capdepera	.	.	.

Tabla 4. Demanda hotelera en les Illes Balears, por zonas turísticas (noviembre 2012)

Zona turística	Total viajeros entrantes	Total pernoctaciones	Estancia media de los viajeros
(108) Mallorca levante	.	.	.
(109) Mallorca sur	.	.	.
Menorca	.	.	.
(210) Menorca poniente	.	.	.
(211) Menorca levante	.	.	.
Eivissa	.	.	.
(312) Eivissa norte	.	.	.
(313) Eivissa sur	.	.	.
Formentera	.	.	.
(414) Formentera	.	.	.

Gráfico 7. Distribución porcentual de las pernoctaciones en les Illes Balears por zonas turísticas (noviembre 2012)

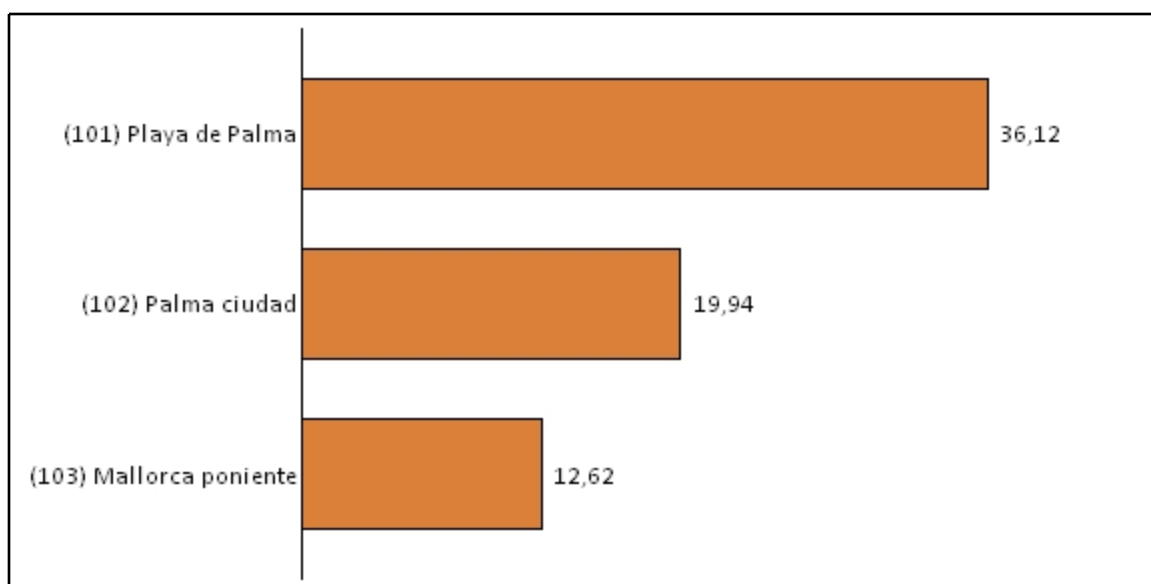


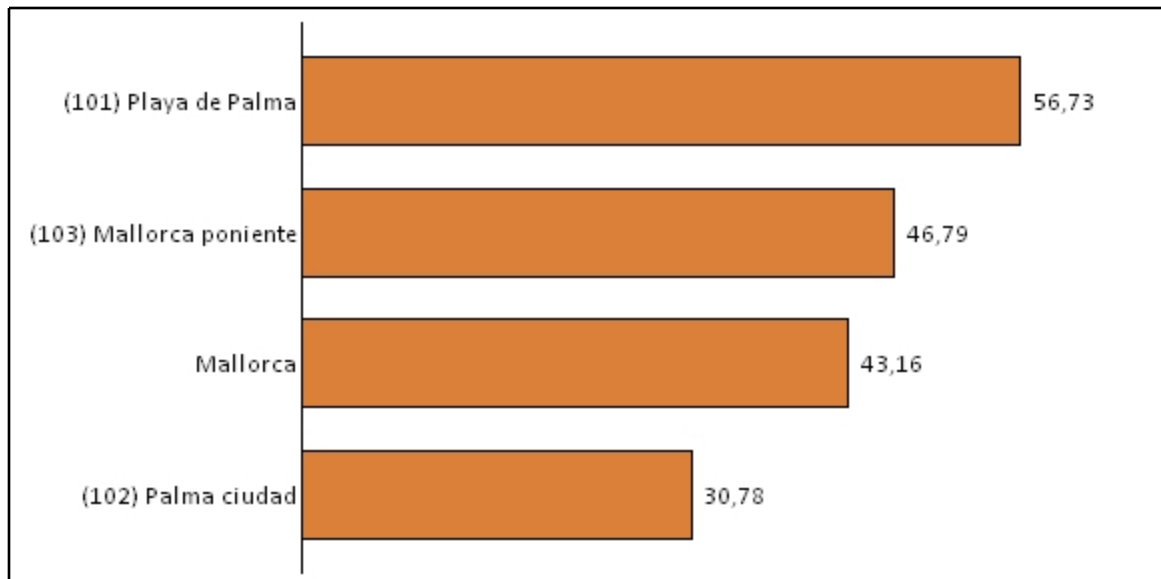
Tabla 5. Oferta hotelera en les Illes Balears, por zonas turísticas (noviembre 2012)

Zona turística	Núm. de establecimientos abiertos	Núm. de plazas	Grado de ocupación por plazas (%)
Mallorca	133	26.540	43,16
(101) Playa de Palma	26	7.666	56,73
(102) Palma ciudad	45	7.816	30,78
(103) Mallorca poniente	14	3.254	46,79

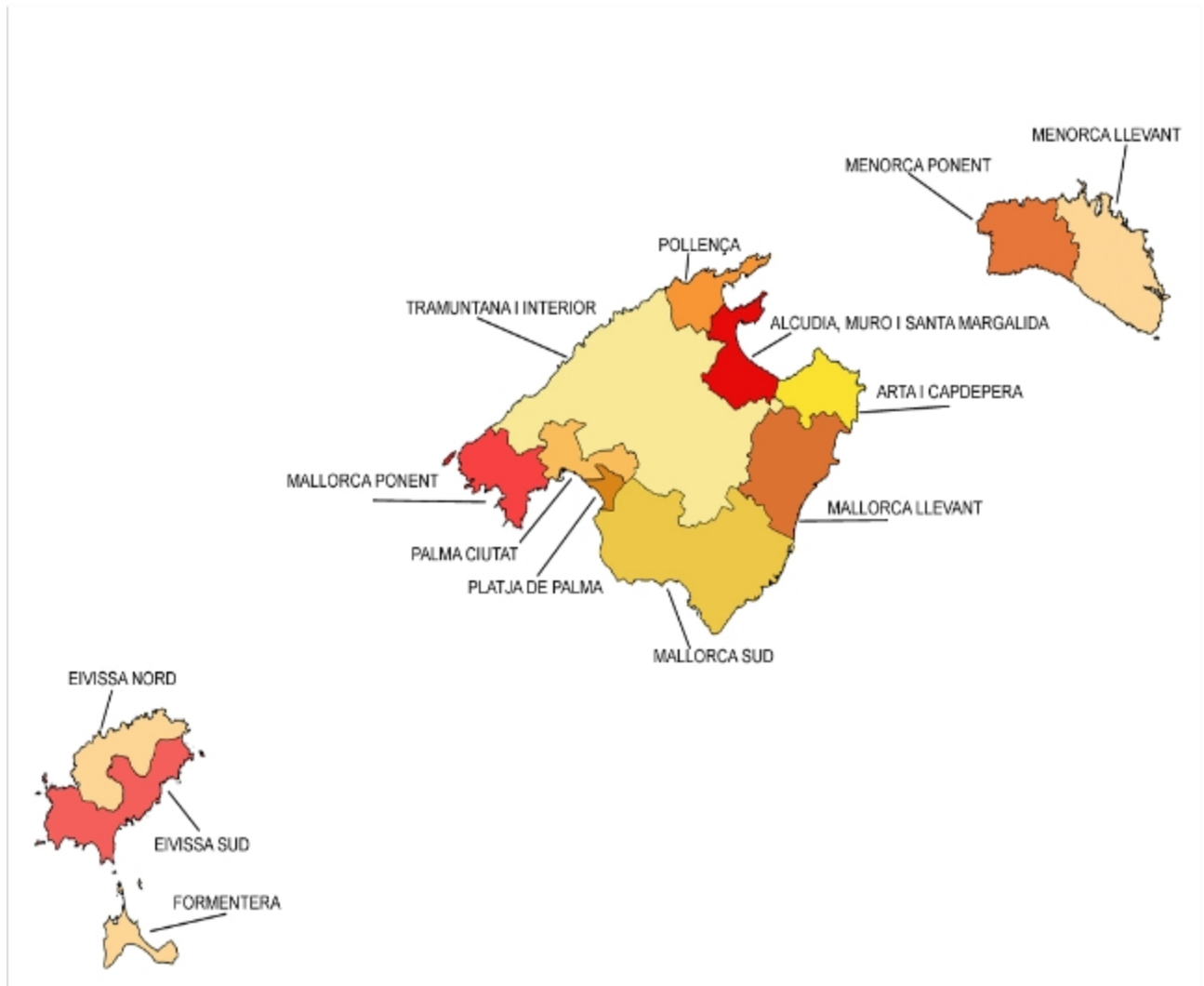
Tabla 5. Oferta hotelera en les Illes Balears, por zonas turísticas (noviembre 2012)

Zona turística	Núm. de establecimientos abiertos	Núm. de plazas	Grado de ocupación por plazas (%)
(104) Tramuntana e interior	.	.	.
(105) Pollença	.	.	.
(106) Alcúdia, Muro y Santa Margalida	.	.	.
(107) Artà y Capdepera	.	.	.
(108) Mallorca levante	.	.	.
(109) Mallorca sur	.	.	.
Menorca	.	.	.
(210) Menorca poniente	.	.	.
(211) Menorca levante	.	.	.
Eivissa	.	.	.
(312) Eivissa norte	.	.	.
(313) Eivissa sur	.	.	.

Gráfico 8. Oferta hotelera en les Illes Balears por zonas turísticas (noviembre 2012)



Mapa de las zonas turísticas (i)



(i) Mallorca

(101) Platja de Palma: Can Pastilla, S'Arenal (Palma i Lluçmajor)

(102) Palma ciutat: Palma ciutat, Cala Major, Sant Agustí, Es Molinar, Ciutat Jardí, Son Sardina, Son Ferriol, St Jordi, Casa Blanca

(103) Mallorca ponent: Calvià (Illetes, Portals, Costa de'n Blanes, Palmanova, Magalluf, Santa Ponça, Costa de la Calma, Peguera, Capdellà), Andratx, Port d'Andratx, Sant Elm, El Camp de Mar

(104) Tramuntana i interior: Estellencs, Escorca, Esporles, Fornalutx, Deià, Banyalbufar, Sóller, Puigpunyent, Campanet, Mancor de la Vall, Selva, Sa Pobla, Búger, Llubí, Sineu, Costitx, Sencelles, Santa Eugènia, Marratxí, Santa Maria del Camí, Alaró, Binissalem, Inca, Consell, Lloseta, Lloret de Vistalegre, Sant Joan, Algaida, Montúiri, Vilafranca, Porreres, Petra, Ariany, Maria de la Salut, Bunyola, Valldemossa

(105) Pollença: Pollença (Port Pollença, Formentor, Cala Sant Vicenç)

(106) Alcúdia, Muro i Santa Margalida: Santa Margalida, Muro, Alcúdia (Can Picafort, Platja de Muro, Badia d'Alcúdia, Alcanada, Mal Pas)

(107) Artà i Capdepera: Capdepera, Artà (Cala Ratjada, Font de sa Cala, Canyamel, Colònia de St Pere)

(108) Mallorca llevant: Manacor, Sant Llorenç, Son Servera (Cala Murada, Cales de Mallorca, Cala Mendia, Portocristo, S'Illot (Manacor i St Llorenç), Sa Coma, Cala Millor, Cala Bona, Costa dels Pins)

(109) Mallorca sur: Felanitx, Santanyí (Cala d'Or, Portopetro, Portocolom, Cala Ferrera), Ses Salines i Campos

Menorca

(210) Menorca ponent: Ciutadella de Menorca, Ferreries, Es Migjorn Gran

- (211) Menorca llevant:** Es Mercadal, Alaior, Maó, Es Castell, Sant Lluís
Eivissa
- (312) Eivissa nord:** Sant Antoni de Portmany, Sant Joan de Labritja
- (313) Eivissa sud:** Sant Josep de la Talaia, Eivissa, Santa Eulària des Riu
Formentera
- (414) Formentera**