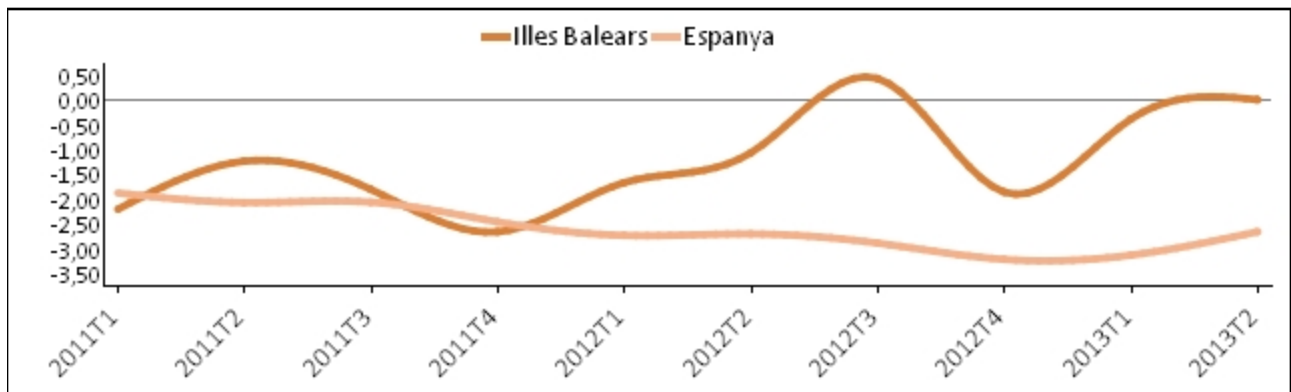


Demografia de les empreses inscrites en la Seguretat Social

2n trimestre de 2013

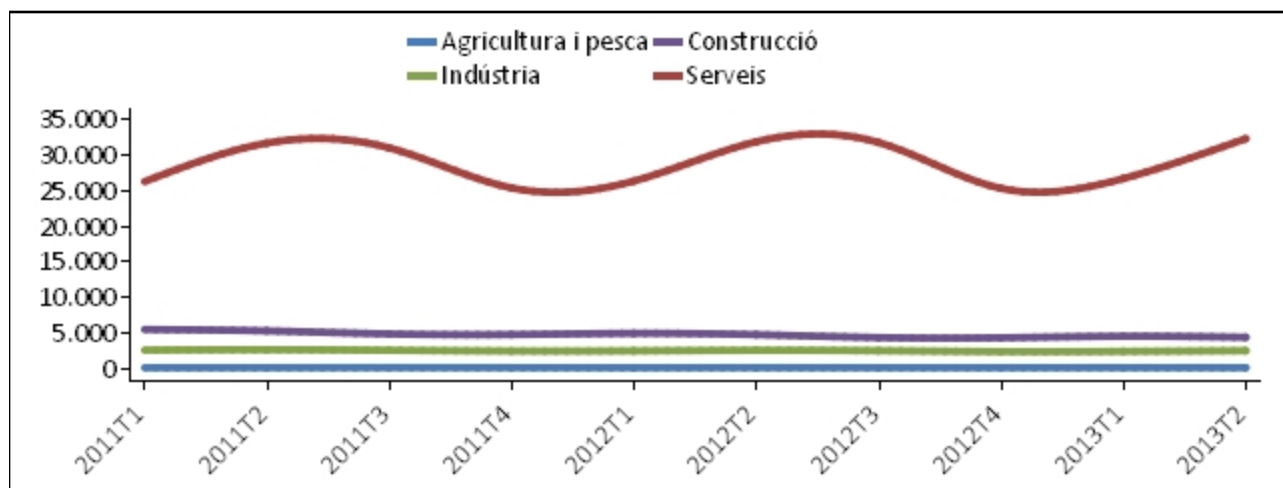
Data de publicació 22/07/2013

Gràfic 1. Evolució de la taxa interanual del nombre d'empreses d'alta a la Seguretat Social

Taula 1. Nombre d'empreses d'alta a la Seguretat Social per sector econòmic

	2013T2	2012T2	Diferència	Variació interanual (%)
Espanya	1.186.883	1.219.050	-32.167	-2,64
Illes Balears	39.369	39.366	3	0,01
Agricultura i pesca	118	119	-1	-0,84
Indústria	2.506	2.562	-56	-2,19
Construcció	4.389	4.762	-373	-7,83
Serveis	32.356	31.923	433	1,36
- Transport i emmagatzematge	2.039	2.001	38	1,90
- Hostaleria	8.516	8.378	138	1,65
- Resta de serveis	21.801	21.544	257	1,19

(.) Categoria no aplicable

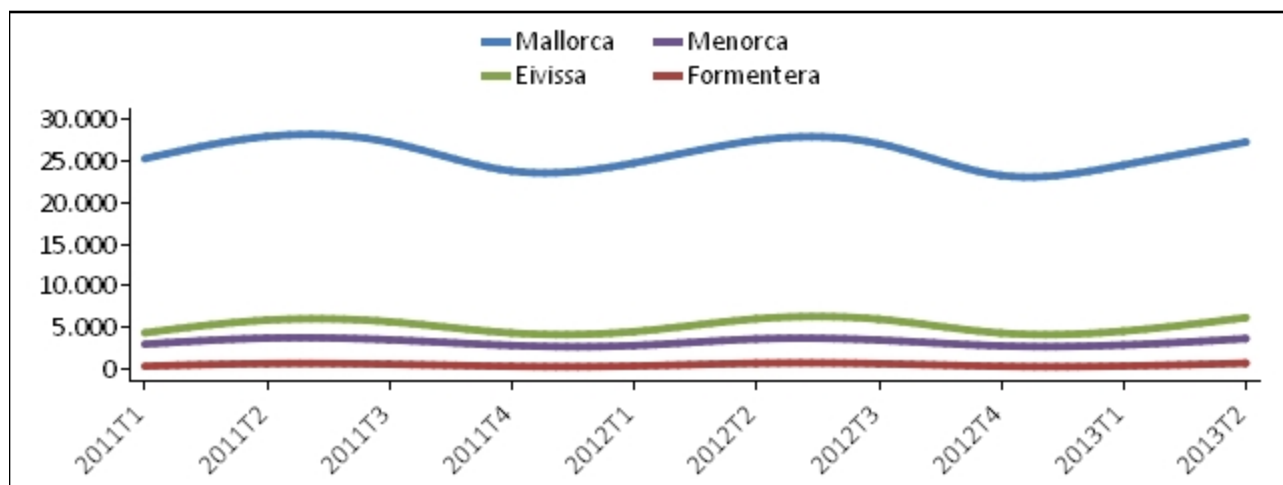
Gràfic 2. Evolució del nombre d'empreses d'alta a la Seguretat Social per sector econòmic



Taula 2. Nombre d'empreses d'alta a la Seguretat Social per illa de localització de la seu principal

	2013T2	2012T2	Diferència	Variació interanual (%)
Total empreses	39.369	39.366	3	0,01
Illes Balears	37.711	37.714	-3	-0,01
- Mallorca	27.308	27.513	-205	-0,75
- Menorca	3.608	3.561	47	1,32
- Eivissa	6.136	5.989	147	2,45
- Formentera	643	632	11	1,74
- Sense descripció	16	19	-3	-15,79
Altres CA	1.658	1.652	6	0,36

Gràfic 3. Evolució del nombre d'empreses d'alta a la Seguretat Social per illa de localització de la seu principal

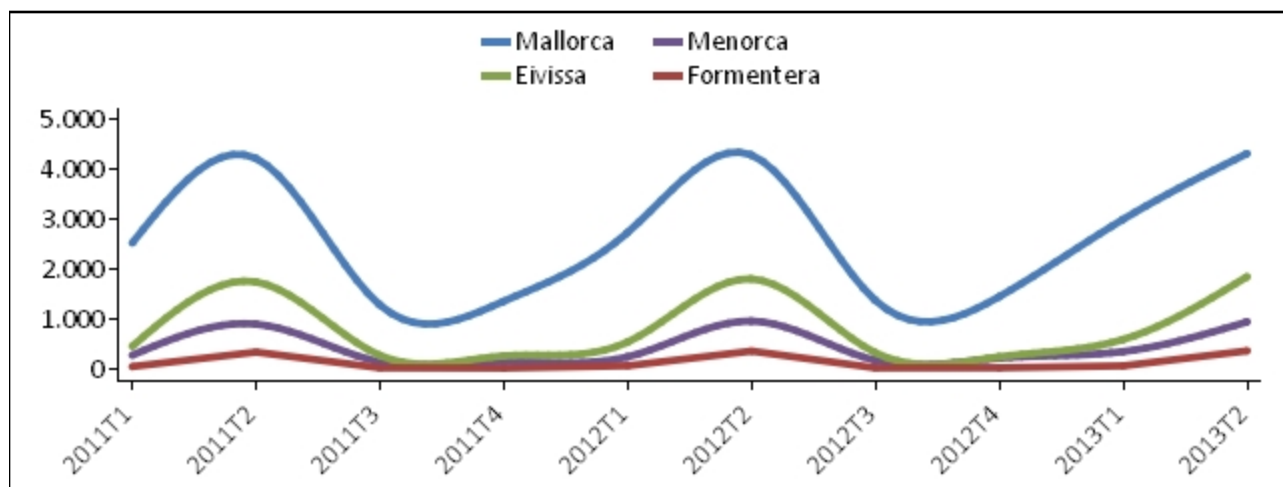


Taula 3. Altes i baixes d'empreses inscrites en la Seguretat Social per illa de localització de la seu principal (2n trimestre de 2013)

	<i>Altes</i>	<i>Baixes</i>	<i>Diferència</i>	<i>Ràtio</i>
Total empreses	7.588	2.026	5.562	3,75
Illes Balears	7.467	1.959	5.508	3,81
- Mallorca	4.322	1.558	2.764	2,77
- Menorca	938	165	773	5,68
- Eivissa	1.848	226	1.622	8,18
- Formentera	355	10	345	35,50
- Sense descripció	4	0	4	.
Altres CA	121	67	54	1,81

(.) Categoria no aplicable

Gràfic 4. Evolució del nombre d'altes d'empreses inscrites en la Seguretat Social per illa de localització de la seu principal

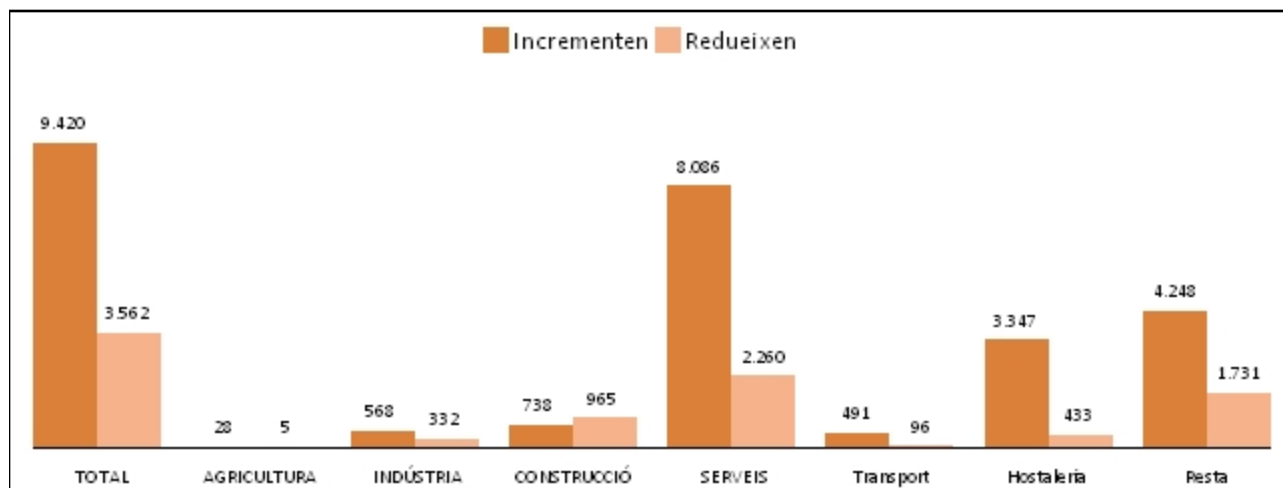


Taula 4. Nombre d'empreses inscrites en la Seguretat Social que incrementen/redueixen plantilla per illa de localització de la seu principal

	<i>Redueixen</i>			<i>Incrementen</i>		
	2013T2	2012T2	Var. (%)	2013T2	2012T2	Var. (%)
Total empreses	3.562	3.874	-8,05	9.420	8.944	5,32
Illes Balears	3.303	3.624	-8,86	9.028	8.558	5,49
- Mallorca	2.570	2.838	-9,44	6.340	6.047	4,85
- Menorca	265	307	-13,68	907	844	7,46
- Eivissa	436	453	-3,75	1.641	1.526	7,54
- Formentera	30	26	15,38	137	140	-2,14
- Sense descripció	2	0	.	3	1	200,00
Altres CA	259	250	3,60	392	386	1,55

(.) Categoria no aplicable

Gràfic 5. Nombre d'empreses inscrites en la Seguretat Social que incrementen/redueixen treballadors per sector d'activitat (2n trimestre de 2013)



Més informació disponible al web de l'Ibestat

» [Estadístiques>Economia>Empreses>Demografia empresarial](#)

Informació relacionada

» [Estadístiques>Economia>Empreses> Directori d'empreses \(DIRCE\)](#)

» [Estadístiques>Economia>Treball> Afiliats i comptes de cotització a la Seguretat Social \(dades de la TGSS\)](#)

» [Estadístiques>Economia>Treball> Afiliats a la Seguretat Social segons el lloc de residència de l'afiliat \(des del 2011, dades trimestrals\)](#)

Informació metodològica

La demografia d'empreses inscrites en la Seguretat Social és una operació estadística de freqüència trimestral que té com a objectiu quantificar el nombre d'altres i baixes d'empreses a les Illes Balears. Els resultats s'obtenen a partir del fitxers de comptes de cotització inscrits en la Seguretat Social, aplicant-hi un procediment d'agregació de dades a partir del codi d'identificació fiscal de l'empresa.

Pel que fa a aquesta operació, es considera empresari la persona física o jurídica, pública o privada, sigui quina sigui la motivació de la seva activitat, per la qual treballen les persones que s'inclouen en l'àmbit d'aplicació de la Seguretat Social. En aquest sentit, cal esmentar que la demografia empresarial que es presenta aquí tan sols inclou les empreses que cotitzen a la Seguretat Social, i se n'exclouen les que no ho fan. També queden fora de l'àmbit poblacional els treballadors per compte propi.

Pel que fa a la distribució territorial, l'Ibestat ha optat per abordar-la des d'un punt de vista institucional. En aquest sentit, es considera com a únic domicili de l'empresa el d'inscripció del compte de cotització principal de l'empresa. D'aquesta manera, es reconeix a cada empresa un únic domicili, que pot ser ubicat a les Illes Balears o a qualsevol altra província de l'Estat espanyol.

Contacte

- peticions@ibestat.caib.es