

Enquesta d'ocupació hotelera (EOH)

Dades gener de 2013 (dades provisionals)

Data d'actualització 04/03/2013

Principals resultats

» Al llarg del mes de gener han arribat a les Illes Balears 57.861 viatgers (registrats en establiments hotelers), que representa un 1,56% del total de viatgers registrats a Espanya.

» Del total de les pernoctacions registrades a Espanya, 2,46% s'han produït a les Illes Balears.

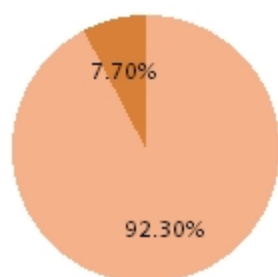
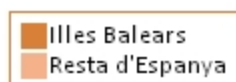
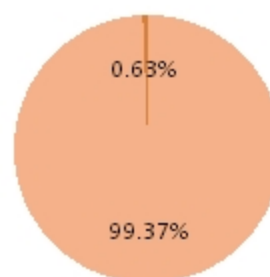
Taula 1: Demanda hotelera a les Illes Balears i a Espanya, per lloc de residència del viatger (gener 2013)

	Total viatgers entrats		Pes viatgers	Total pernoctacions		Pes pernoctacions	Estada mitjana	
	Illes Balears	Espanya		Illes Balears	Espanya		Illes Balears	Espanya
Espanya	26.711	2.111.103	1,27	99.994	4.446.448	2,25	3,74	..
Alemanya	21.038	231.953	9,07	143.986	1.870.457	7,70	6,84	..
França	533	146.400	0,36	1.548	396.102	0,39	2,91	..
Itàlia	417	93.825	0,44	1.149	333.618	0,34	2,75	..
Regne Unit	2.724	258.082	1,06	10.222	1.611.215	0,63	3,75	..
Resta no residents	6.439	876.836	0,73	37.093	3.285.305	1,13	5,76	..
Total	57.861	3.718.199	1,56	293.992	11.943.145	2,46	5,08	3,21

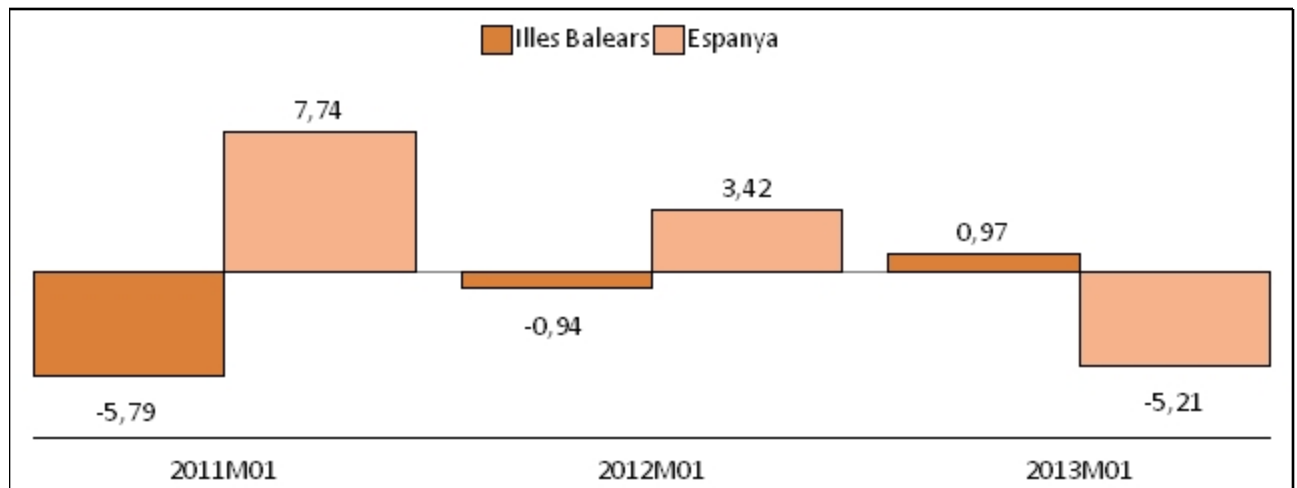
(..) Dada no disponible

» Per països, els turistes més nombrosos arribats al conjunt de les Illes Balears són els alemanys i britànics. Respecte del conjunt espanyol representen el 9,07% i el 1,06% del total, respectivament.

» Del total de les pernoctacions registrades a Espanya al llarg del mes de gener destaca que el 7,70% dels alemanys arribats han pernoctat a les Illes Balears i, dels britànics, el 0,63% del total.

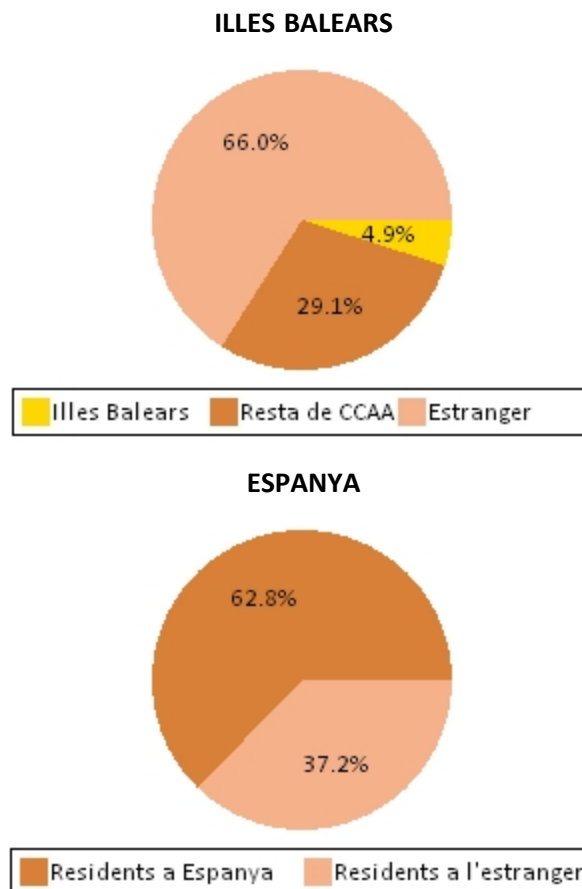
Gràfic 1. Distribució de dins Espanya de les pernoctacions dels residents a Alemanya i Regne Unit (gener 2013)
RESIDENTS A ALEMANYA

RESIDENTS AL REGNE UNIT


Gràfic 2. Taxa de variació anual de les pernoctacions de gener a les Illes Balears i a Espanya



» Un 65,99% de les pernoctacions realitzades el mes de gener a les Illes Balears corresponen a estrangers, mentre que pel conjunt d'Espanya els estrangers han suposat un 62,77% del total de pernoctacions. A les Balears un 29,08% de les pernoctacions en establiments hotelers procedeix d'altres comunitats autònomes i un 4,93% son residents a les Illes Balears.

Gràfic 3. Distribució de les pernoctacions de viatgers a Illes Balears i Espanya, segons lloc de residència (gener 2013)

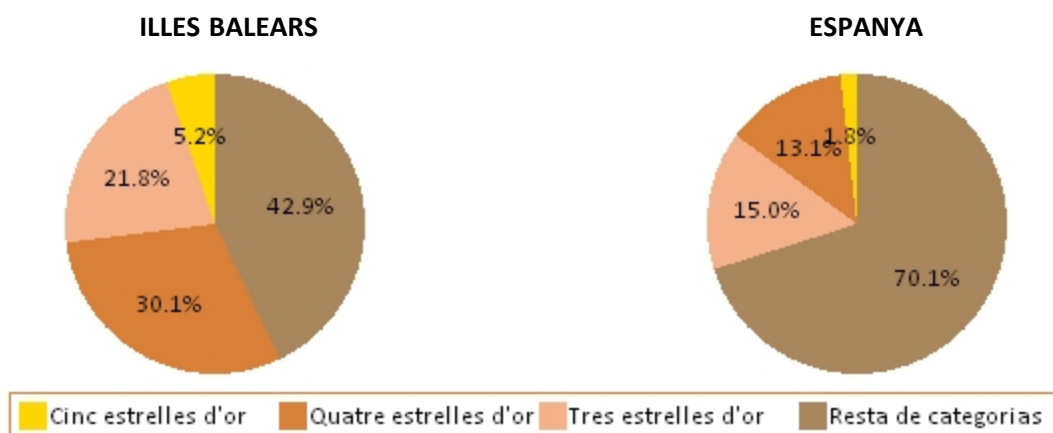


Taula 2: Oferta hotelera a les Illes Balears i a Espanya, per categoria (gener 2013)

	Nombre d'establiments oberts estimats		Pes establiments	Nombre places estimades		Pes places	Grau d'ocupació per places (%)	
	Illes Balears	Espanya		Illes Balears	Espanya		Illes Balears	Espanya
Cinc estrelles d'or	7	222	3,18	1.543	72.003	2,14	25,02	41,16
Quatre estrelles d'or	41	1.642	2,48	9.495	461.082	2,06	36,95	43,06
Tres estrelles d'or	29	1.869	1,57	10.115	257.488	3,93	49,40	40,18
Resta de categories	58	8.757	0,66	2.790	275.066	1,01
TOTAL	135	12.491	1,08	23.943	1.065.638	2,25	39,52	35,94

» Aquest gener hi ha hagut 135 establiments hotelers oberts a les Illes Balears, que representen un 1,08% del total d'establiments oberts en el conjunt espanyol i 23.943 places, que representen 2,25% del total de les disponibles a Espanya.

Gràfic 4. Distribució del nombre d'establiments a Illes Balears i Espanya, per categories (gener 2013)

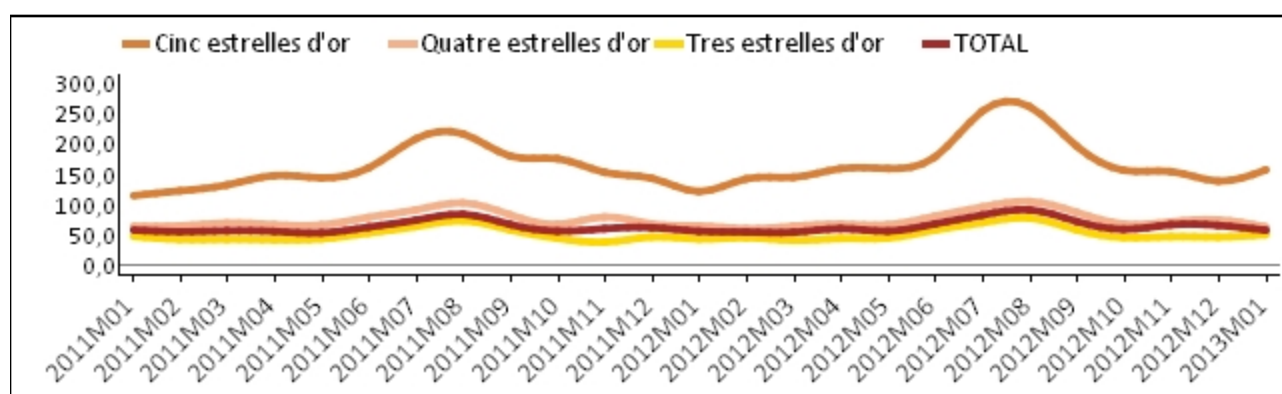


» Un 35,36% dels establiments hotelers oberts de les Illes Balears són de 4 ó 5 estrelles mentre que a Espanya ho són un 14,92%.

Taula 3: Tarifa mitjana diària (ADR) i ingressos per habitació disponible (RevPAR), per categories hoteleres a les Illes Balears (gener)(€)

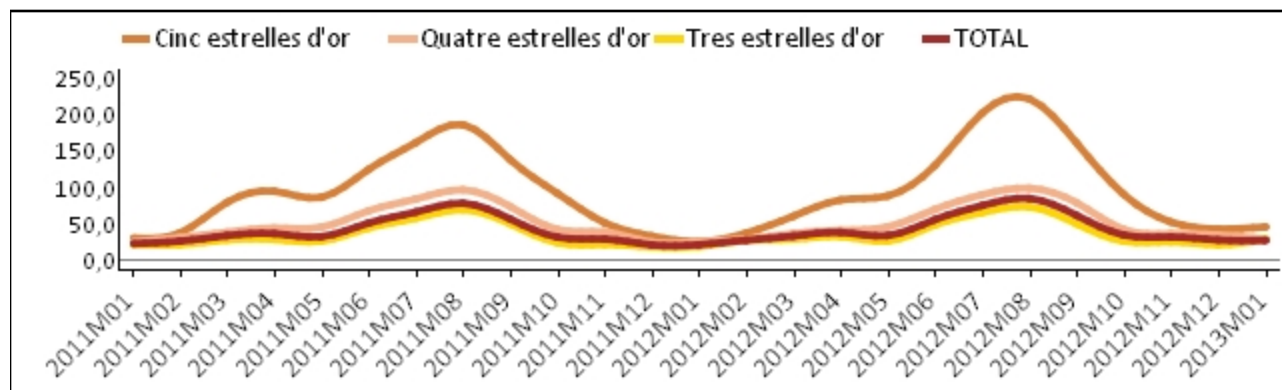
	Gener 2011		Gener 2012		Gener 2013	
	ADR	RevPAR	ADR	RevPAR	ADR	RevPAR
Cinc estrelles d'or	114,2	29,9	121,1	24,9	157,0	45,3
Quatre estrelles d'or	63,8	24,7	64,3	25,2	62,4	28,1
Tres estrelles d'or	47,0	20,6	42,5	18,4	49,8	28,2
TOTAL	57,3	22,2	55,2	20,8	57,0	26,7

Gràfic 5. Evolució de la tarifa mitjana diària (ADR), per categories hoteleres (€)



» L'evolució dels ingressos mitjans diaris per habitació ocupada (ADR), segons la categoria hotelera, mostra una forta estacionalitat.

Gràfic 6. Evolució dels ingressos per habitació disponible (RevPAR), per categories hoteleres (€)

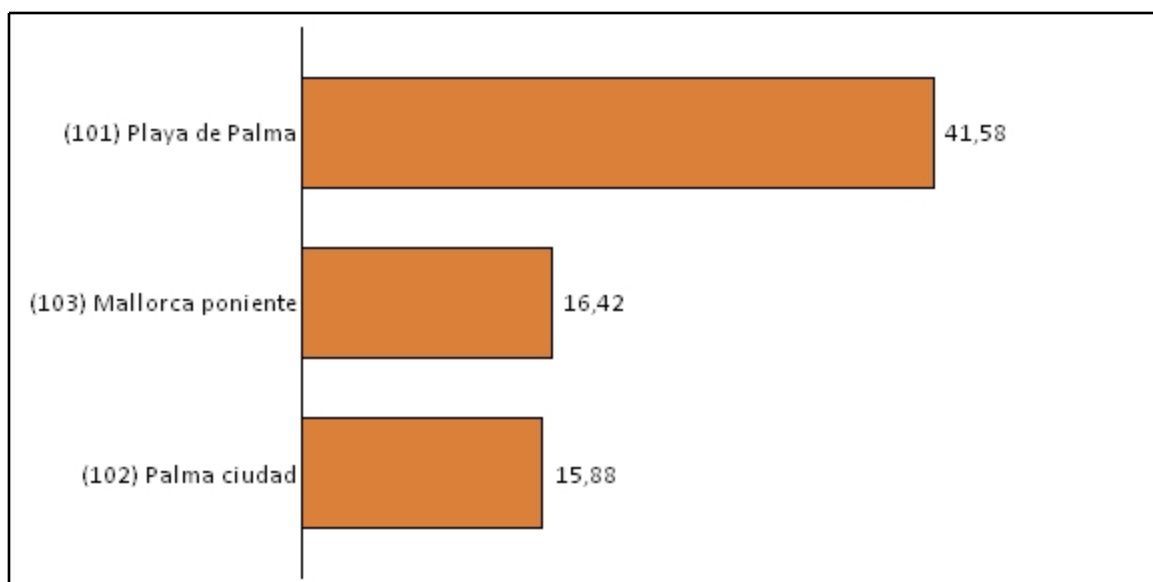


» L'evolució dels ingressos per habitació disponible (RevPAR), mostra també una forta estacionalitat. A la temporada alta s'accentuen les diferències d'ingressos, segons les categories, mentre que a la temporada de baixa ocupació aquests ingressos per habitació disponible s'apropen considerablement.

Taula 4. Demanda hotelera a les Illes Balears, per zones turístiques (gener 2013)

Zona turística	Total viatgers entrats	Total pernoctacions	Estada mitjana dels viatgers
Mallorca	51.847	276.936	5,34
(101) Playa de Palma	15.748	122.255	7,76
(102) Palma ciudad	23.687	46.674	1,97
(103) Mallorca poniente	5.059	48.281	9,54
(104) Tramuntana e interior	.	.	.
(105) Pollença	.	.	.
(106) Alcúdia, Muro y Santa Margalida	.	.	.
(107) Artà y Capdepera	.	.	.
(108) Mallorca levante	.	.	.
(109) Mallorca sur	.	.	.
Menorca	.	.	.
(210) Menorca poniente	.	.	.
(211) Menorca levante	.	.	.
Eivissa	.	.	.
(312) Eivissa norte	.	.	.
(313) Eivissa sur	.	.	.
Formentera	.	.	.
(414) Formentera	.	.	.

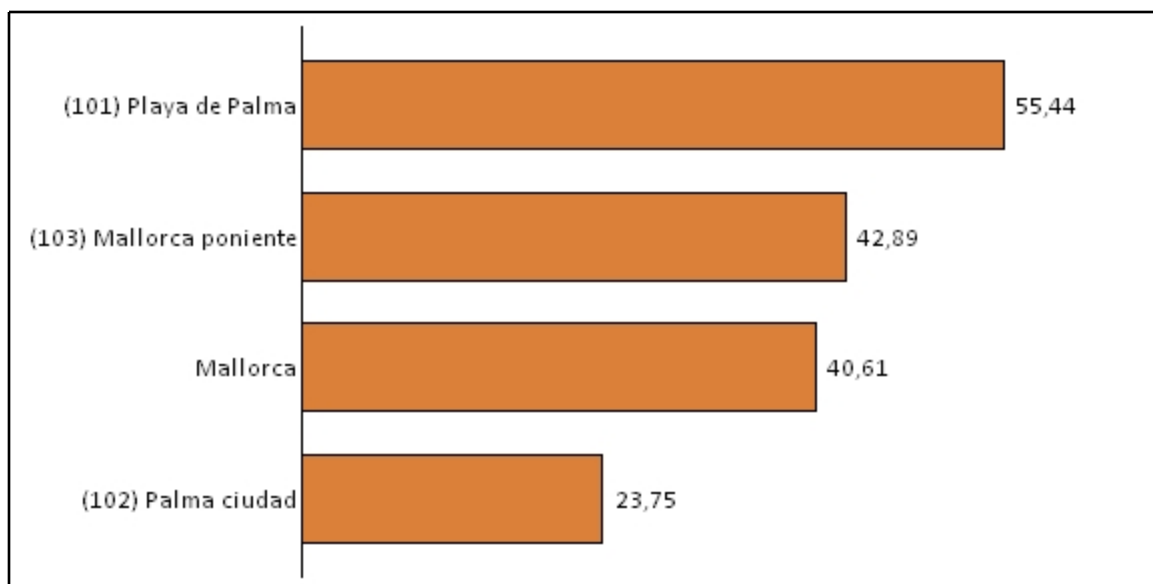
Gràfic 7. Distribució percentual de les pernoctacions a les Illes Balears, per zones turístiques (gener 2013)



Taula 5. Oferta hotelera a les Illes Balears, per zones turístiques (gener 2013)

Zona turística	Nombre d'establiments oberts	Nombre de places	Grau d'ocupació per places (%)
Mallorca	110	21.947	40,61
(101) Playa de Palma	25	7.069	55,44
(102) Palma ciudad	36	6.335	23,75
(103) Mallorca poniente	14	3.631	42,89
(104) Tramuntana e interior	.	.	.
(106) Alcúdia, Muro y Santa Margalida	.	.	.
(107) Artà y Capdepera	.	.	.
(108) Mallorca levante	.	.	.
(109) Mallorca sur	.	.	.
Menorca	.	.	.
(210) Menorca poniente	.	.	.
(211) Menorca levante	.	.	.
Eivissa	.	.	.
(312) Eivissa norte	.	.	.
(313) Eivissa sur	.	.	.

Gràfic 8. Grau d'ocupació de l'oferta hotelera a les Illes Balears per zones turístiques (gener 2013)



Més informació disponible al web de l'IBESTAT

» [Estadístiques>Economia>Turisme>Ocupació de l'oferta turística>Enquesta d'ocupació hotelera](#)

Informació relacionada

» [Estadístiques>Economia>Turisme>Ocupació de l'oferta turística>Enquesta d'ocupació en apartaments turístics](#)

» [Estadístiques>Economia>Turisme>Ocupació de l'oferta turística>Enquesta d'ocupació en allotjaments de turisme rural](#)

» [Estadístiques>Economia>Turisme>Ocupació de l'oferta turística>Enquesta d'ocupació en campings turístics](#)

» [Estadístiques>Economia>Turisme>Índex de preus hotelers](#)

» [Estadístiques>Economia>Turisme>Índex d'ingressos hotelers](#)

» [Estadístiques>Economia>Turisme>Allotjaments turístics](#)

» [Estadístiques>Població>Estudis demogràfics>Indicador de pressió humana](#)

Informació metodològica

L'enquesta d'ocupació hotelera (EOH), de periodicitat mensual, es realitza a establiments que proporcionen serveis d'allotjament hoteler. Aquesta operació la realitza l'INE a nivell nacional (assegurant la comparabilitat de les dades entre totes les CCAA) i l'Ibestat, a través d'un conveni signat entre ambdós organismes, realitza una explotació de dades específica per a les Illes Balears. Aquesta operació estadística proporciona informació sobre l'oferta relativa als establiments hotelers (nombre d'establiments oberts, places estimades i grau d'ocupació) i, per la banda de la demanda, informació corresponent als viatgers entrats (nombre de viatgers, pernoctacions i estada mitjana). L'enquesta permet, a més a més, conèixer els indicadors de rendibilitat del sector hotelier, aquests són l'ADR (*Average Daily Rate*) o tarifa mitjana diària, que reflecteix els ingressos mitjans diaris obtinguts per habitació ocupada i el RevPAR (*Revenue per Available Room*) o ingressos per habitació disponible. Entre ambdós indicadors existeix la relació següent:

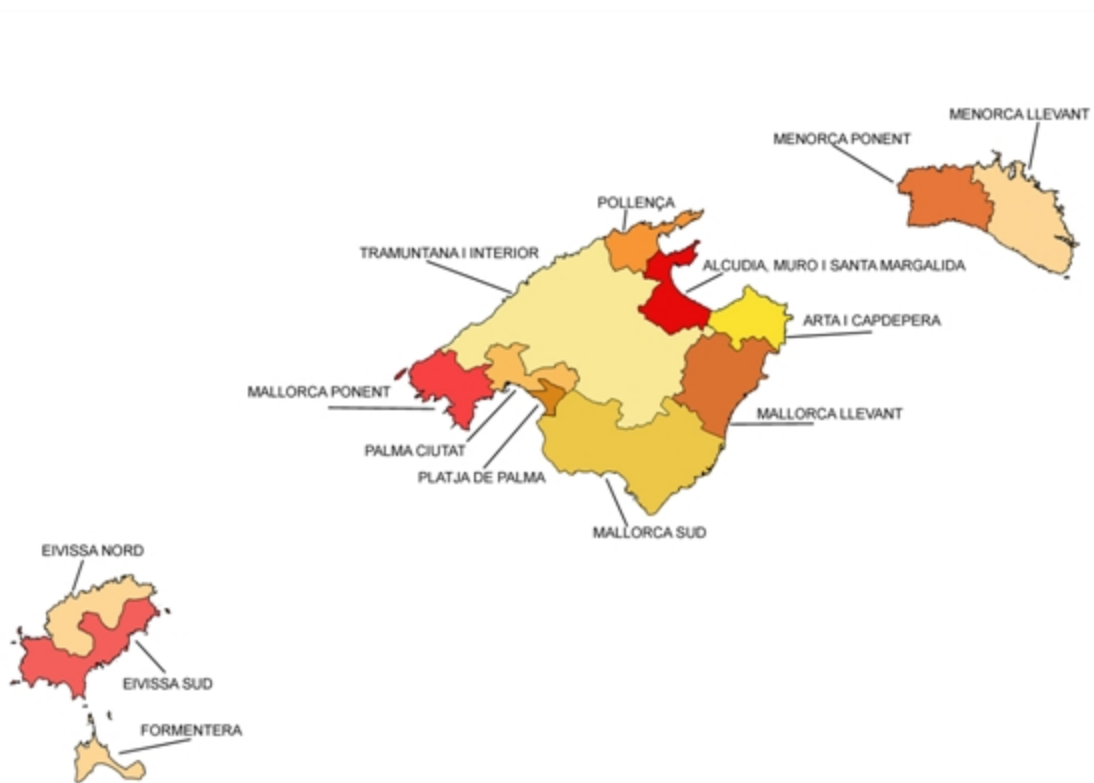
$$\text{RevPAR} = \text{ADR} * \text{Grau d'ocupació per habitacions}$$

L'explotació específica que du a terme l'Ibestat proporciona mensualment dades per illes i zones turístiques. Les zones turístiques per a les que s'ofereix informació s'han delimitat en col·laboració amb l'Agència de Turisme de les Illes Balears (Atb). Tant per a les illes com per a les zones, es difon informació tant de l'oferta com de la demanda desagregada per la categoria dels establiments i el país de residència dels viatgers entrats.

Contacte

- peticions@ibestat.caib.es

Mapa de zones turístiques (i)



(i) Mallorca

(101) Platja de Palma: Can Pastilla, S'Arenal (Palma i Lluçmajor)

(102) Palma ciutat: Palma ciutat, Cala Major, Sant Agustí, Es Molinar, Ciutat Jardí, Son Sardina, Son Ferriol, St Jordi, Casa Blanca

(103) Mallorca ponent: Calvià (Illetes, Portals, Costa de'n Blanes, Palmanova, Magalluf, Santa Ponça, Costa de la Calma, Peguera, Capdellà), Andratx, Port d'Andratx, Sant Elm, El Camp de Mar

(104) Tramuntana i interior: Estellencs, Escorca, Esporles, Fornalutx, Deià, Banyalbufar, Sóller, Puigpunyent, Campanet, Mancor de la Vall, Selva, Sa Pobla, Búger, Llubí, Sineu, Costitx, Sencelles, Santa Eugènia, Marratxí, Santa Maria del Camí, Alaró, Binissalem, Inca, Consell, Lloseta, Lloret de Vistalegre, Sant Joan, Algaida, Montüiri, Vilafranca, Porreres, Petra, Ariany, Maria de la Salut, Bunyola, Valldemossa

(105) Pollença: Pollença (Port Pollença, Formentor, Cala Sant Vicenç)

(106) Alcúdia, Muro i Santa Margalida: Santa Margalida, Muro, Alcúdia (Can Picafort, Platja de Muro, Badia d'Alcúdia, Alcanada, Mal Pas)

(107) Artà i Capdepera: Capdepera, Artà (Cala Ratjada, Font de sa Cala, Canyamel, Colònia de St Pere)

(108) Mallorca llevant: Manacor, Sant Llorenç, Son Servera (Cala Murada, Cales de Mallorca, Cala Mendia, Portocristo, S'Illot (Manacor i St Llorenç), Sa Coma, Cala Millor, Cala Bona, Costa dels Pins)

(109) Mallorca sur: Felanitx, Santanyí (Cala d'Or, Portopetro, Portocolom, Cala Ferrera), Ses Salines i Campos

Menorca

(210) Menorca ponent: Ciutadella de Menorca, Ferreries, Es Migjorn Gran

(211) Menorca llevant: Es Mercadal, Alaior, Maó, Es Castell, Sant Lluís

Eivissa

(312) Eivissa nord: Sant Antoni de Portmany, Sant Joan de Labritja

(313) Eivissa sud: Sant Josep de la Talaia, Eivissa, Santa Eulària des Riu

Formentera

(414) Formentera