

**Enquesta d'ocupació hotelera (EOH)**

Dades febrer de 2013 (dades provisionals)

Data d'actualització 21/03/2013

**Principals resultats**

» Al llarg del mes de febrer han arribat a les Illes Balears 111.203 viatgers (registrats en establiments hotelers), que representa un 2,56% del total de viatgers registrats a Espanya.

» Del total de les pernoctacions registrades a Espanya, 4,25% s'han produït a les Illes Balears.

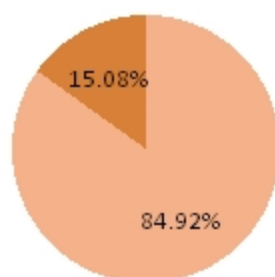
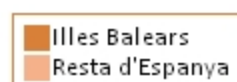
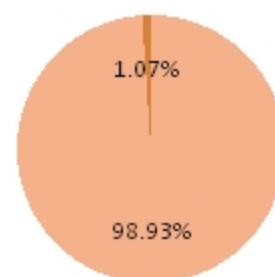
**Taula 1: Demanda hotelera a les Illes Balears i a Espanya, per lloc de residència del viatger (febrer 2013)**

	Total viatgers entrats		Pes viatgers	Total pernoctacions		Pes pernoctacions	Estada mitjana	
	Illes Balears	Espanya		Illes Balears	Espanya		Illes Balears	Espanya
<b>Espanya</b>	49.924	2.535.554	1,97	180.134	5.238.466	3,44	3,61	..
<b>Alemanya</b>	45.435	274.554	16,55	290.104	1.923.665	15,08	6,38	..
<b>França</b>	2.281	172.259	1,32	6.673	462.515	1,44	2,93	..
<b>Itàlia</b>	732	99.464	0,74	1.871	297.291	0,63	2,56	..
<b>Regne Unit</b>	3.815	303.208	1,26	17.542	1.646.527	1,07	4,60	..
<b>Resta no residents</b>	9.016	964.727	0,93	58.828	3.506.069	1,68	6,52	..
<b>Total</b>	111.203	4.349.766	2,56	555.152	13.074.533	4,25	4,99	3,01

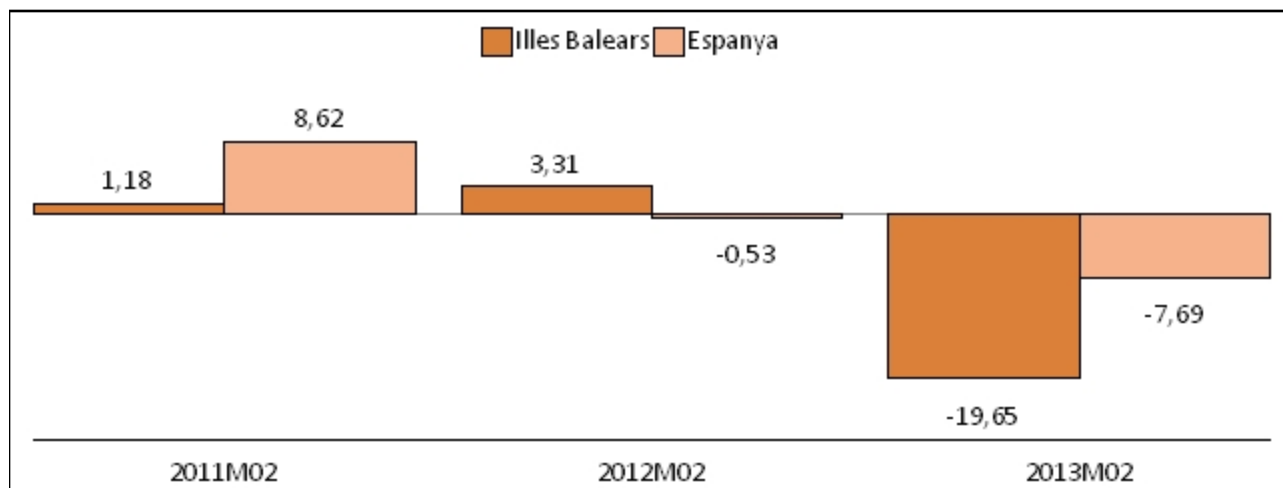
(..) Dada no disponible

» Per països, els turistes més nombrosos arribats al conjunt de les Illes Balears són els alemanys i britànics. Respecte del conjunt espanyol representen el 16,55% i l'1,26% del total, respectivament.

» Del total de les pernoctacions registrades a Espanya al llarg del mes de febrer destaca que el 15,08% dels alemanys arribats han pernoctat a les Illes Balears i, dels britànics, l'1,07% del total.

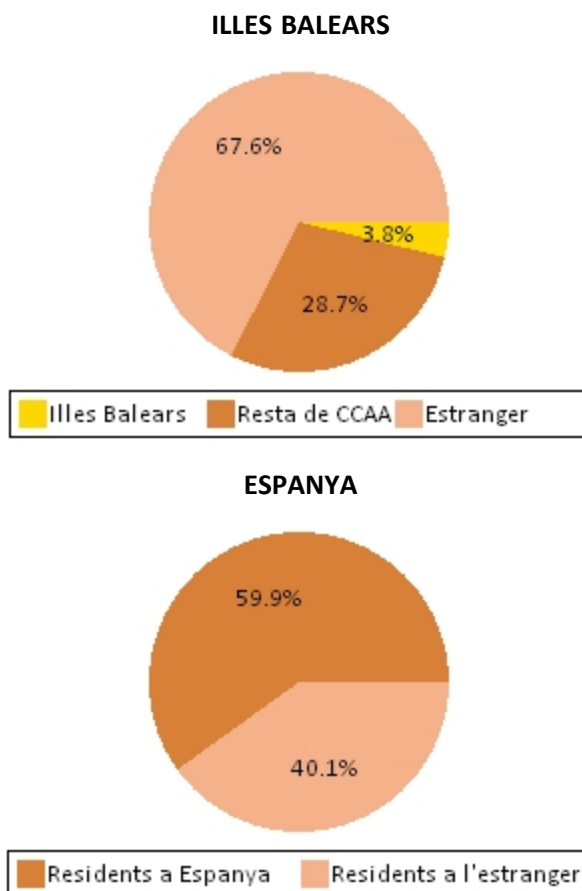
**Gràfic 1. Distribució de dins Espanya de les pernoctacions dels residents a Alemanya i Regne Unit (febrer 2013)**
**RESIDENTS A ALEMANYA**

**RESIDENTS AL REGNE UNIT**


**Gràfic 2. Taxa de variació anual de les pernoctacions de febrer a les Illes Balears i a Espanya**



» Un 67,55% de les pernoctacions realitzades el mes de febrer a les Illes Balears corresponen a estrangers, mentre que pel conjunt d'Espanya els estrangers han suposat un 59,93% del total de pernoctacions. A les Balears un 28,66% de les pernoctacions en establiments hotelers procedeix d'altres comunitats autònomes i un 3,79% son residents a les Illes Balears.

**Gràfic 3. Distribució de les pernoctacions de viatgers a Illes Balears i Espanya, segons lloc de residència (febrer 2013)**

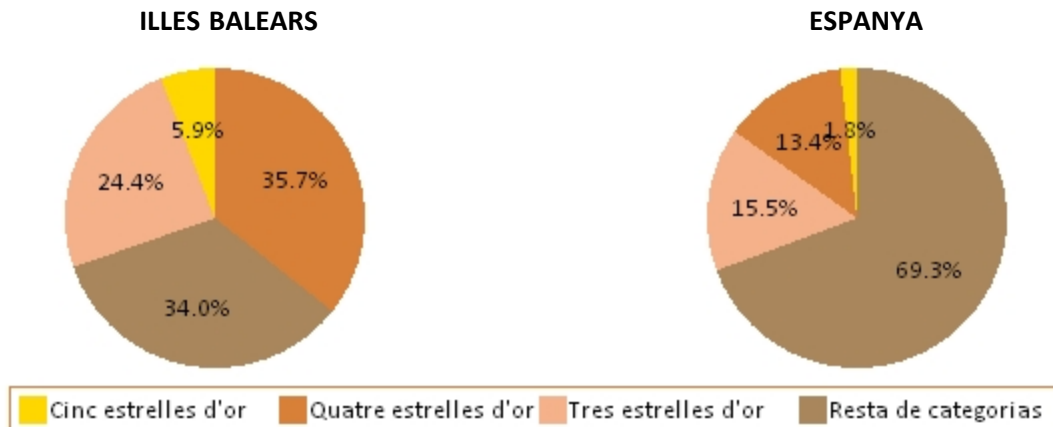


**Taula 2: Oferta hotelera a les Illes Balears i a Espanya, per categoria (febrer 2013)**

	Nombre d'establiments oberts estimats		Pes establiments	Nombre places estimades		Pes places	Grau d'ocupació per places (%)	
	Illes Balears	Espanya		Illes Balears	Espanya		Illes Balears	Espanya
<b>Cinc estrelles d'or</b>	12	231	<b>4,98</b>	2.193	73.493	<b>2,98</b>	30,95	47,47
<b>Quatre estrelles d'or</b>	70	1.732	<b>4,04</b>	21.194	492.471	<b>4,30</b>	43,48	48,66
<b>Tres estrelles d'or</b>	48	2.001	<b>2,40</b>	16.475	280.895	<b>5,87</b>	54,53	45,65
<b>Resta de categories</b>	67	8.950	<b>0,75</b>	3.566	279.950	<b>1,27</b>	..	..
<b>TOTAL</b>	196	12.915	<b>1,52</b>	43.427	1.126.810	<b>3,85</b>	45,63	41,20

» Aquest febrer hi ha hagut 196 establiments hotelers oberts a les Illes Balears, que representen un 1,52% del total d'establiments oberts en el conjunt espanyol i 43.427 places, que representen 3,85% del total de les disponibles a Espanya.

**Gràfic 4. Distribució del nombre d'establiments a Illes Balears i Espanya, per categories (febrer 2013)**

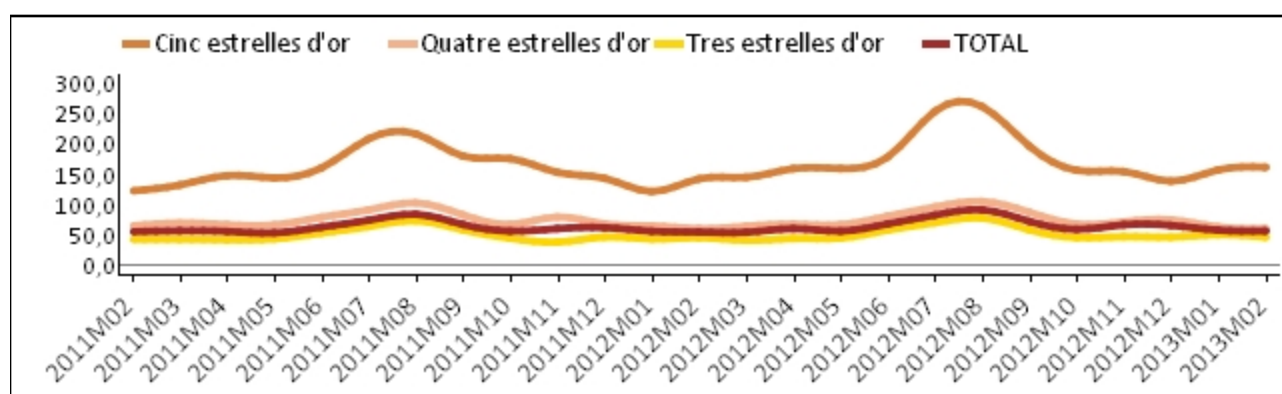


» Un 41,83% dels establiments hotelers oberts de les Illes Balears són de 4 ó 5 estrelles mentre que a Espanya ho són un 15,20%.

**Taula 3: Tarifa mitjana diària (ADR) i ingressos per habitació disponible (RevPAR), per categories hoteleres a les Illes Balears (febrer)(€)**

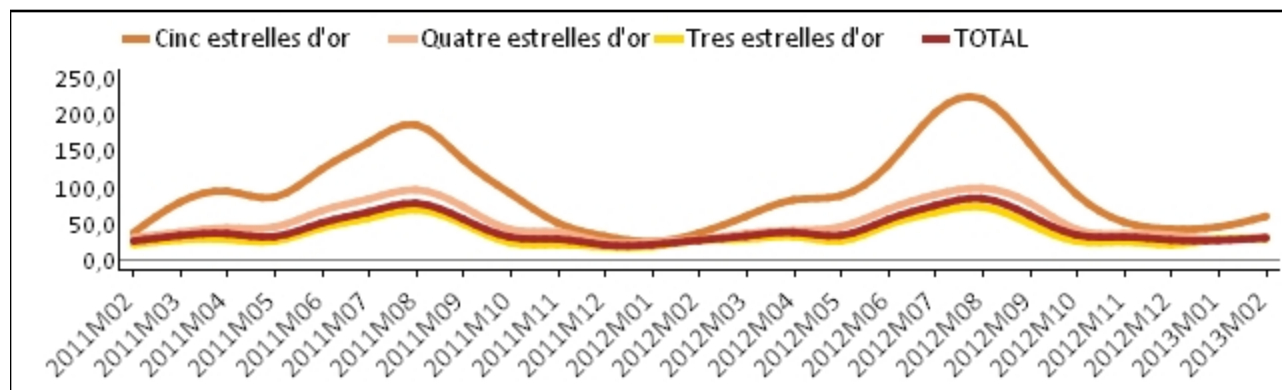
	Febrer 2011		Febrer 2012		Febrer 2013	
	ADR	RevPAR	ADR	RevPAR	ADR	RevPAR
<b>Cinc estrelles d'or</b>	122,3	37,3	142,2	37,0	161,1	59,8
<b>Quatre estrelles d'or</b>	64,5	30,8	59,6	28,6	59,9	31,7
<b>Tres estrelles d'or</b>	41,9	21,0	44,7	26,7	45,6	28,5
<b>TOTAL</b>	54,6	25,7	54,0	26,9	55,7	30,0

**Gràfic 5. Evolució de la tarifa mitjana diària (ADR), per categories hoteleres (€)**



» L'evolució dels ingressos mitjans diaris per habitació ocupada (ADR), segons la categoria hotelera, mostra una forta estacionalitat.

**Gràfic 6. Evolució dels ingressos per habitació disponible (RevPAR), per categories hoteleres (€)**

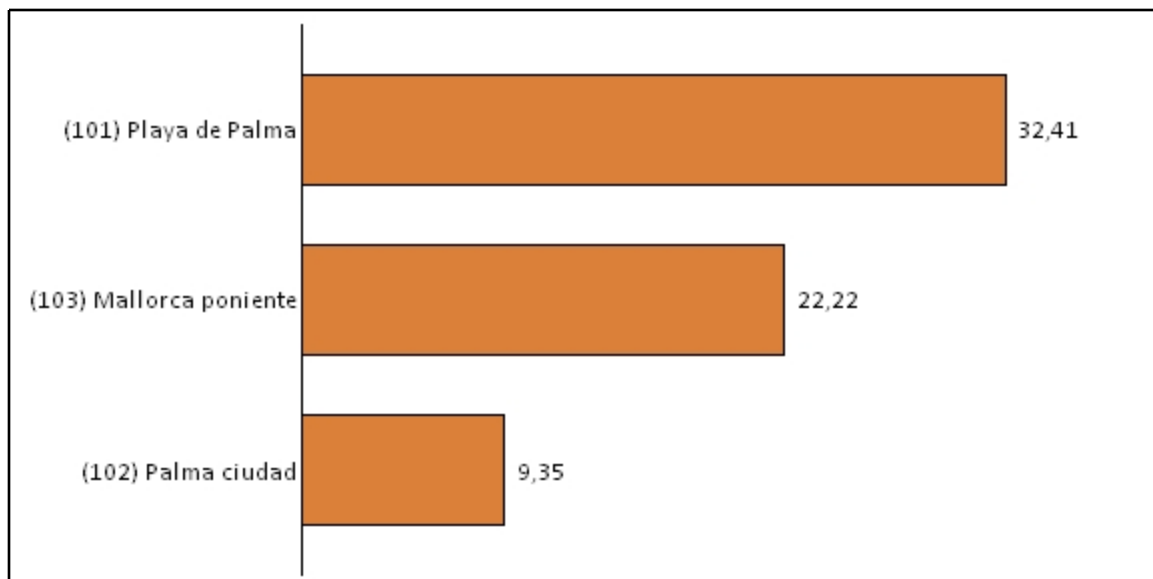


» L'evolució dels ingressos per habitació disponible (RevPAR), mostra també una forta estacionalitat. A la temporada alta s'accentuen les diferències d'ingressos, segons les categories, mentre que a la temporada de baixa ocupació aquests ingressos per habitació disponible s'apropen considerablement.

**Taula 4. Demanda hotelera a les Illes Balears, per zones turístiques (febrer 2013)**

Zona turística	Total viatgers entrats	Total pernoctacions	Estada mitjana dels viatgers
<b>Mallorca</b>	<b>98.944</b>	<b>511.162</b>	<b>5,17</b>
(101) Playa de Palma	30.070	179.915	5,98
(102) Palma ciudad	26.266	51.908	1,98
(103) Mallorca poniente	18.796	123.362	6,56
(104) Tramuntana e interior	.	.	.
(105) Pollença	.	.	.
(106) Alcúdia, Muro y Santa Margalida	.	.	.
(107) Artà y Capdepera	.	.	.
(108) Mallorca levante	.	.	.
(109) Mallorca sur	.	.	.
<b>Menorca</b>	.	.	.
(210) Menorca poniente	.	.	.
(211) Menorca levante	.	.	.
<b>Eivissa</b>	<b>8.627</b>	<b>30.343</b>	<b>3,52</b>
(312) Eivissa norte	.	.	.
(313) Eivissa sur	.	.	.
<b>Formentera</b>	.	.	.
(414) Formentera	.	.	.

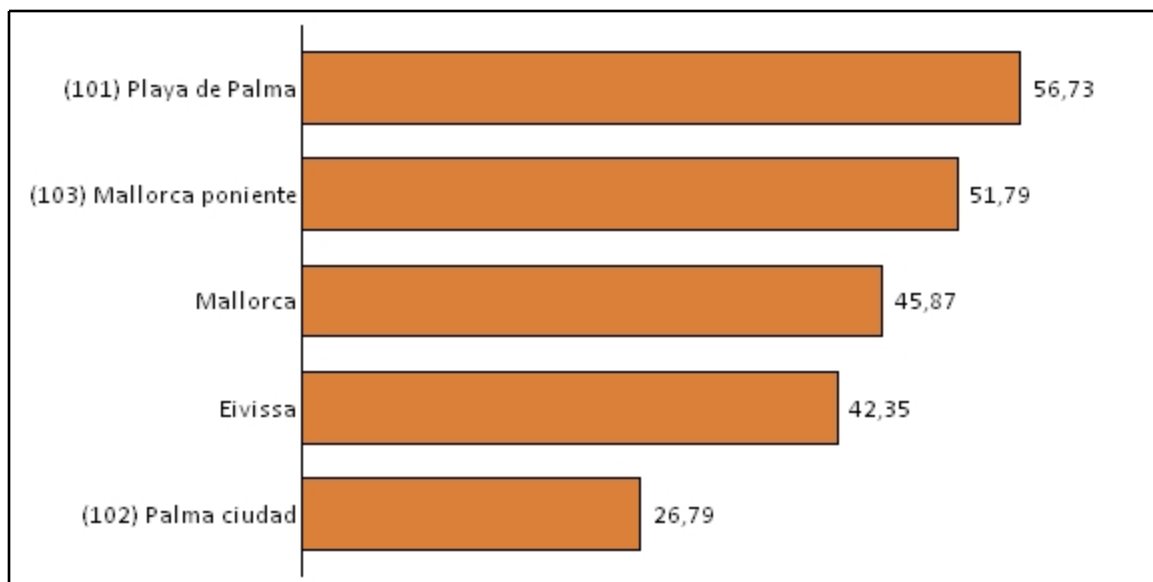
**Gràfic 7. Distribució percentual de les pernoctacions a les Illes Balears, per zones turístiques (febrer 2013)**



**Taula 5. Oferta hotelera a les Illes Balears, per zones turístiques (febrer 2013)**

Zona turística	Nombre d'establiments oberts	Nombre de places	Grau d'ocupació per places (%)
<b>Mallorca</b>	<b>163</b>	<b>39.789</b>	<b>45,87</b>
(101) Playa de Palma	37	11.321	56,73
(102) Palma ciudad	40	6.917	26,79
(103) Mallorca poniente	28	8.506	51,79
(104) Tramuntana e interior	.	.	.
(105) Pollença	.	.	.
(106) Alcúdia, Muro y Santa Margalida	.	.	.
(107) Artà y Capdepera	.	.	.
(108) Mallorca levante	.	.	.
(109) Mallorca sur	.	.	.
<b>Menorca</b>	<b>.</b>	<b>.</b>	<b>.</b>
(210) Menorca poniente	.	.	.
(211) Menorca levante	.	.	.
<b>Eivissa</b>	<b>24</b>	<b>2.559</b>	<b>42,35</b>
(312) Eivissa norte	.	.	.
(313) Eivissa sur	.	.	.

**Gràfic 8. Grau d'ocupació de l'oferta hotelera a les Illes Balears per zones turístiques (febrer 2013)**





## Més informació disponible al web de l'IBESTAT

» [Estadístiques>Economia>Turisme>Ocupació de l'oferta turística>Enquesta d'ocupació hotelera](#)

## Informació relacionada

» [Estadístiques>Economia>Turisme>Ocupació de l'oferta turística>Enquesta d'ocupació en apartaments turístics](#)

» [Estadístiques>Economia>Turisme>Ocupació de l'oferta turística>Enquesta d'ocupació en allotjaments de turisme rural](#)

» [Estadístiques>Economia>Turisme>Ocupació de l'oferta turística>Enquesta d'ocupació en campings turístics](#)

» [Estadístiques>Economia>Turisme>Índex de preus hotelers](#)

» [Estadístiques>Economia>Turisme>Índex d'ingressos hotelers](#)

» [Estadístiques>Economia>Turisme>Allotjaments turístics](#)

» [Estadístiques>Població>Estudis demogràfics>Indicador de pressió humana](#)

## Informació metodològica

L'enquesta d'ocupació hotelera (EOH), de periodicitat mensual, es realitza a establiments que proporcionen serveis d'allotjament hoteler. Aquesta operació la realitza l'INE a nivell nacional (assegurant la comparabilitat de les dades entre totes les CCAA) i l'Ibestat, a través d'un conveni signat entre ambdós organismes, realitza una explotació de dades específica per a les Illes Balears. Aquesta operació estadística proporciona informació sobre l'oferta relativa als establiments hotelers (nombre d'establiments oberts, places estimades i grau d'ocupació) i, per la banda de la demanda, informació corresponent als viatgers entrats (nombre de viatgers, pernoctacions i estada mitjana). L'enquesta permet, a més a més, conèixer els indicadors de rendibilitat del sector hotelier, aquests són l'ADR (*Average Daily Rate*) o tarifa mitjana diària, que reflecteix els ingressos mitjans diaris obtinguts per habitació ocupada i el RevPAR (*Revenue per Available Room*) o ingressos per habitació disponible. Entre ambdós indicadors existeix la relació següent:

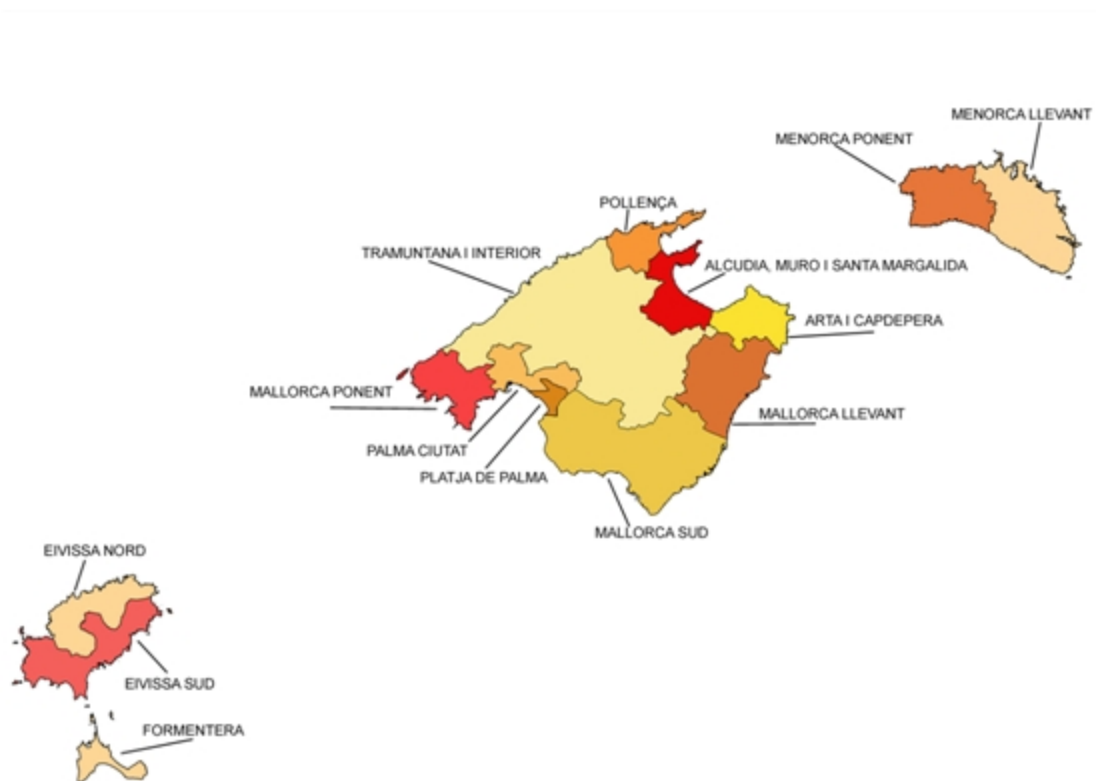
$$\text{RevPAR} = \text{ADR} * \text{Grau d'ocupació per habitacions}$$

L'explotació específica que du a terme l'Ibestat proporciona mensualment dades per illes i zones turístiques. Les zones turístiques per a les que s'ofereix informació s'han delimitat en col·laboració amb l'Agència de Turisme de les Illes Balears (Atb). Tant per a les illes com per a les zones, es difon informació tant de l'oferta com de la demanda desagregada per la categoria dels establiments i el país de residència dels viatgers entrats.

## Contacte

- [peticions@ibestat.caib.es](mailto:peticions@ibestat.caib.es)

## Mapa de zones turístiques (i)



### (i) Mallorca

**(101) Platja de Palma:** Can Pastilla, S'Arenal (Palma i Lluçmajor)

**(102) Palma ciutat:** Palma ciutat, Cala Major, Sant Agustí, Es Molinar, Ciutat Jardí, Son Sardina, Son Ferriol, St Jordi, Casa Blanca

**(103) Mallorca ponent:** Calvià (Illetes, Portals, Costa de'n Blanes, Palmanova, Magalluf, Santa Ponça, Costa de la Calma, Peguera, Capdellà), Andratx, Port d'Andratx, Sant Elm, El Camp de Mar

**(104) Tramuntana i interior:** Estellencs, Escorca, Esporles, Fornalutx, Deià, Banyalbufar, Sóller, Puigpunyent, Campanet, Mancor de la Vall, Selva, Sa Pobla, Búger, Llubí, Sineu, Costitx, Sencelles, Santa Eugènia, Marratxí, Santa Maria del Camí, Alaró, Binissalem, Inca, Consell, Lloseta, Lloret de Vistalegre, Sant Joan, Algaida, Montüiri, Vilafranca, Porreres, Petra, Ariany, Maria de la Salut, Bunyola, Valldemossa

**(105) Pollença:** Pollença (Port Pollença, Formentor, Cala Sant Vicenç)

**(106) Alcúdia, Muro i Santa Margalida:** Santa Margalida, Muro, Alcúdia (Can Picafort, Platja de Muro, Badia d'Alcúdia, Alcanada, Mal Pas)

**(107) Artà i Capdepera:** Capdepera, Artà (Cala Ratjada, Font de sa Cala, Canyamel, Colònia de St Pere)

**(108) Mallorca llevant:** Manacor, Sant Llorenç, Son Servera (Cala Murada, Cales de Mallorca, Cala Mendia, Portocristo, S'Illot (Manacor i St Llorenç), Sa Coma, Cala Millor, Cala Bona, Costa dels Pins)

**(109) Mallorca sur:** Felanitx, Santanyí (Cala d'Or, Portopetro, Portocolom, Cala Ferrera), Ses Salines i Campos

### Menorca

**(210) Menorca ponent:** Ciutadella de Menorca, Ferreries, Es Migjorn Gran

**(211) Menorca llevant:** Es Mercadal, Alaior, Maó, Es Castell, Sant Lluís

### Eivissa

**(312) Eivissa nord:** Sant Antoni de Portmany, Sant Joan de Labritja

**(313) Eivissa sud:** Sant Josep de la Talaia, Eivissa, Santa Eulària des Riu  
Formentera

**(414) Formentera**