

Principales resultados

» La evolución del indicador de presión humana (IPH) muestra, durante toda la serie cronológica comprendida entre el 2000 y el 2012, un perfil estacional que año tras año registra los valores máximos de carga demográfica durante el mes de agosto y los valores mínimos entre los meses de diciembre y de enero. También son remarcables los repuntes primaverales correspondientes a las vacaciones de Pascua.

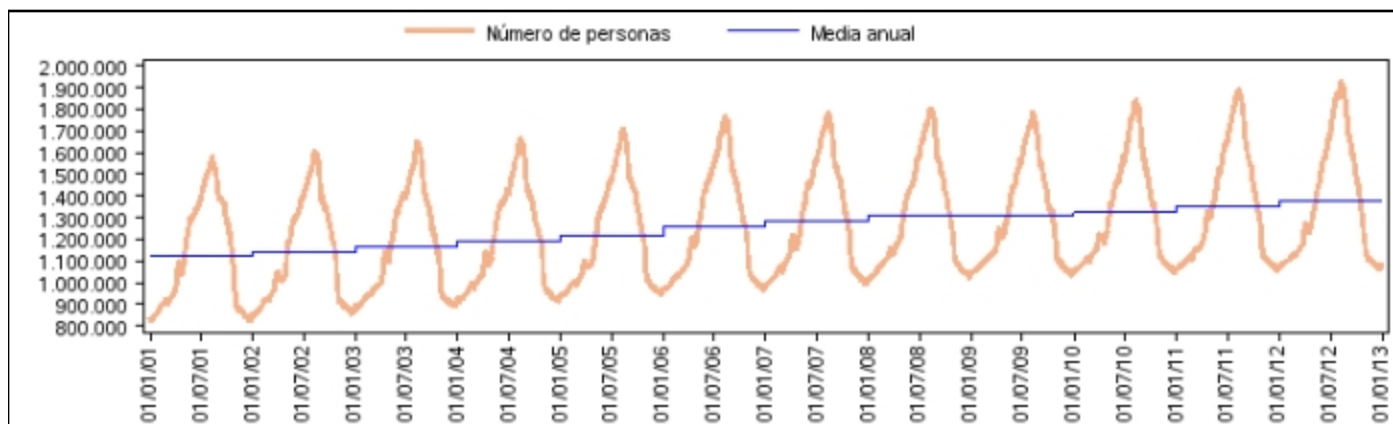
» El valor máximo de toda la serie estudiada se registra el 08 de agosto de 2012 con la presencia de 1.929.329 personas en todo el archipiélago. El valor mínimo, en cambio, se registra el 18 de diciembre de 1997, con 743.835 personas presentes en las Illes Balears. Todas las islas también registran el valor máximo durante el 2012

» El valor anual máximo de la carga demográfica para el conjunto de las Illes Balears ha pasado de 1.543.160 personas el 2000 a 1.929.329 el 2012, lo cual representa un incremento del 25,0%. En relación a los valores mínimos, el aumento ha sido del 32,8%, y ha pasado de 800.597 personas el 2000 a 1.063.459 personas el 2012 .

» La ratio entre el valor máximo y el mínimo anual del año 2000 es de 1,93% y la del año 2012 es de 1,81 -es decir, a cada individuo contabilizado el día de menor carga demográfica le corresponden 1,81 individuos el día de más carga. En Mallorca esta ratio ha pasado de 1,72 el año 2000 a 1,64 el año 2012%. En Menorca, ha pasado de 2,61 a 2,33. Finalmente, en Eivissa y Formentera la ratio ha pasado de 2,94 el año 2000 a 2,65 el 2012

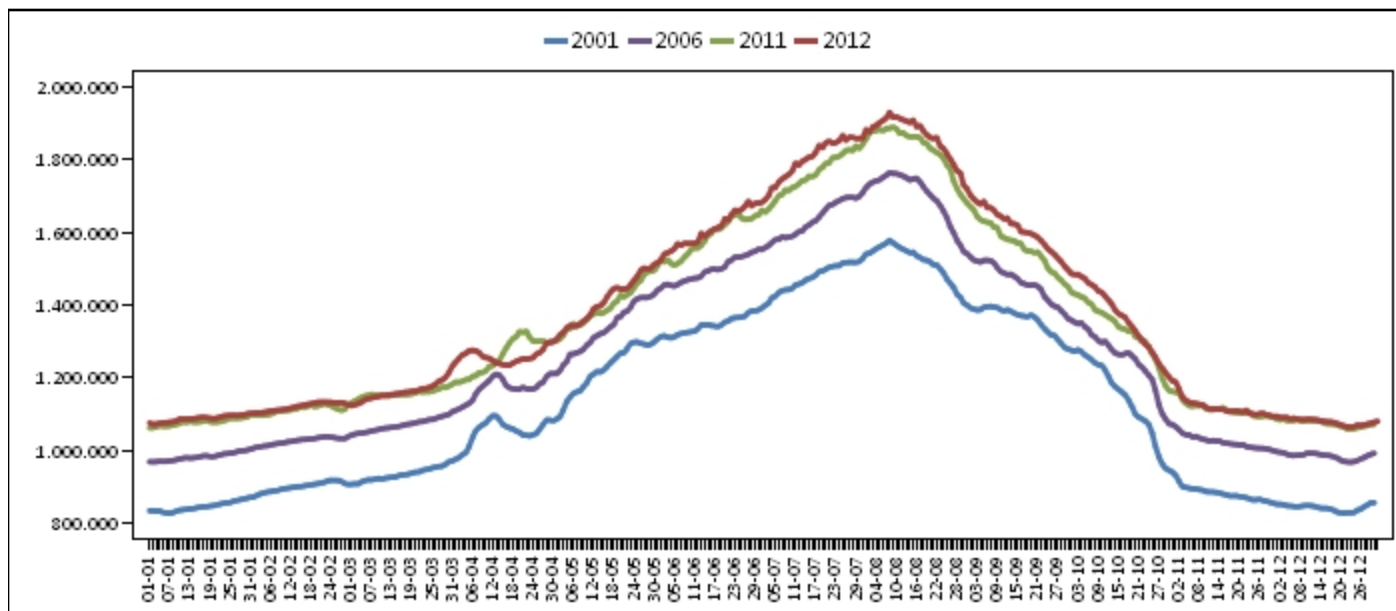
» El crecimiento de los mínimos en las diferentes islas está estrechamente relacionado con el crecimiento que ha experimentado la población residente a lo largo de este periodo.

Gráfico 1. Evolución diaria de la carga demográfica de las Illes Balears: 2001-2012



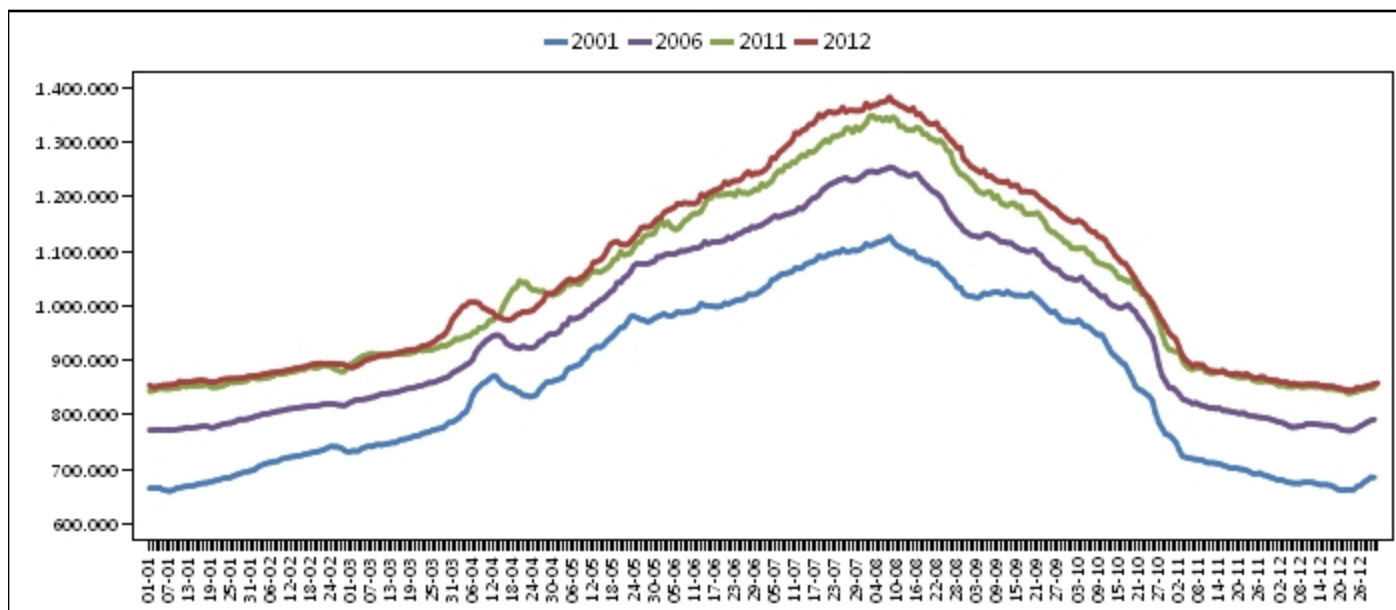
Nota: la línea azul representa la media anual. Los datos 2011-2012 son provisionales.

Gráfico 2. Evolución diaria de la carga demográfica de las Illes Balears: 2001, 2006, 2011 y 2012



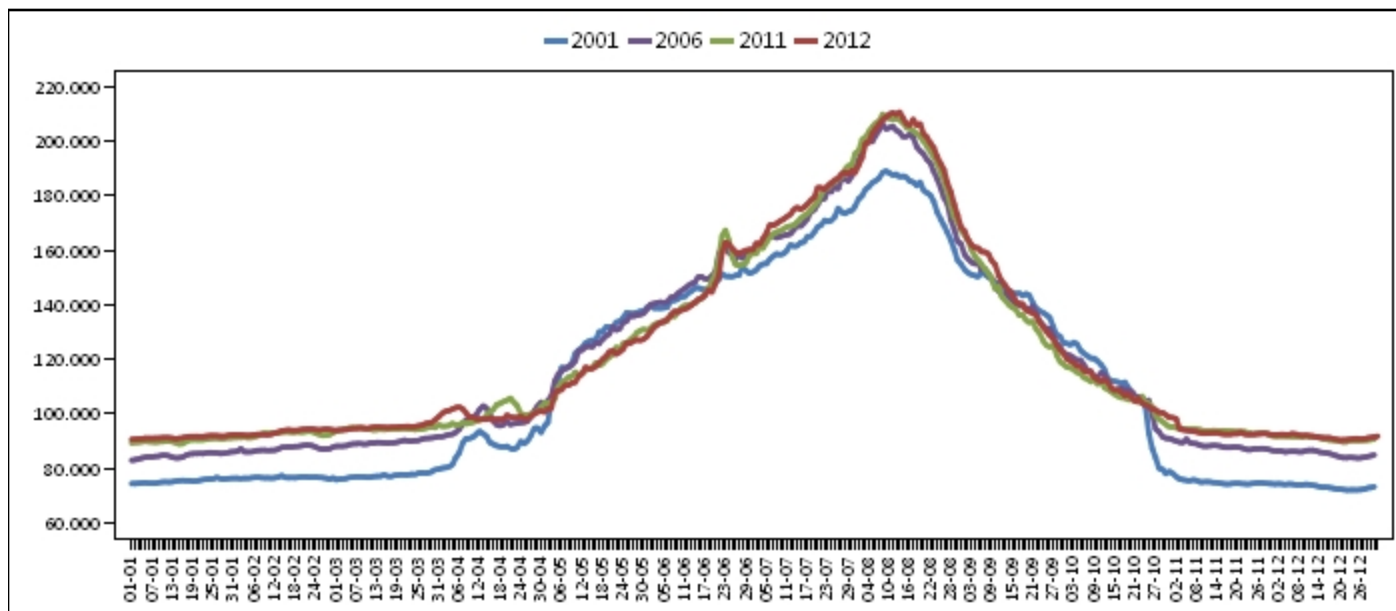
Nota: 2012, datos provisionales.

Gráfico 3. Evolución diaria de la carga demográfica de Mallorca: 2001, 2006, 2011 y 2012



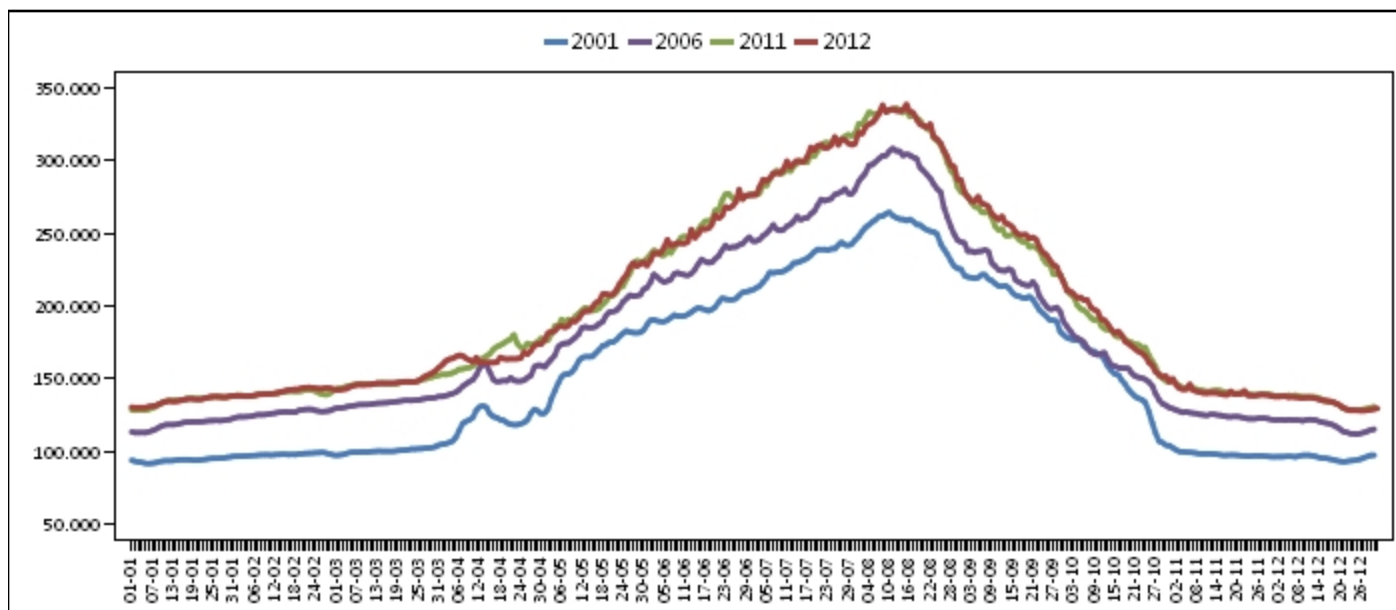
Nota: 2012, datos provisionales.

Gráfico 4. Evolución diaria de la carga demográfica de Menorca: 2001, 2006, 2011 y 2012



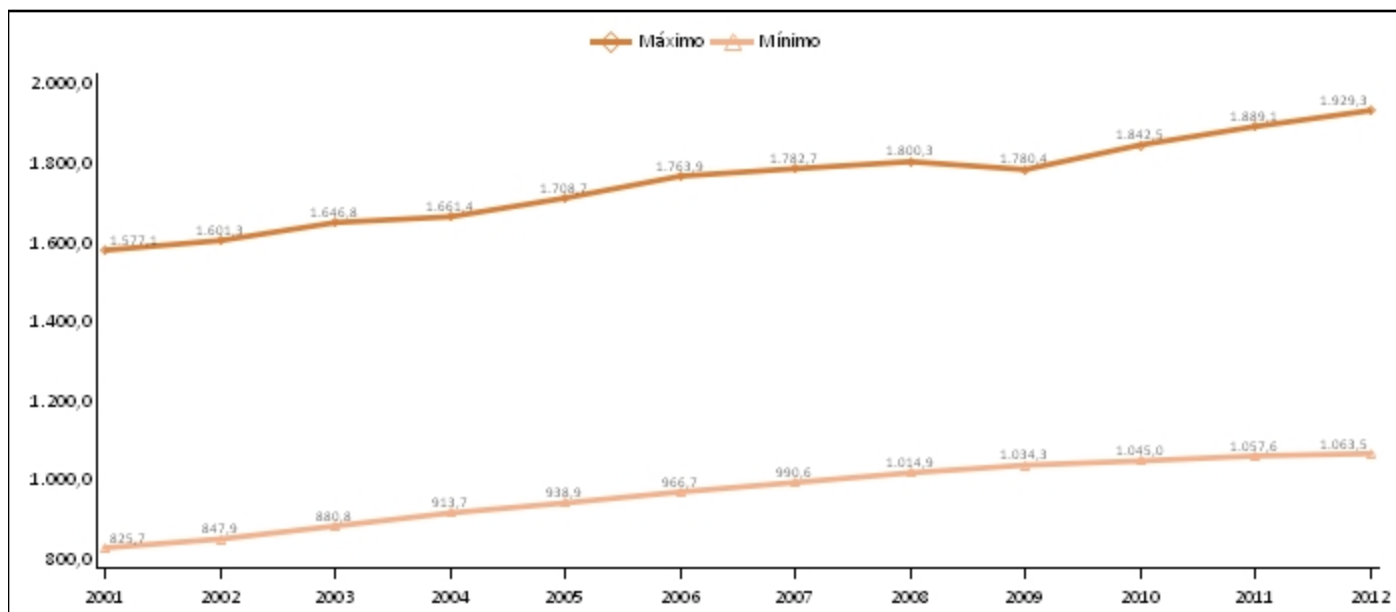
Nota: 2012, datos provisionales.

Gráfico 5. Evolución diaria de la carga demográfica de Eivissa-Formentera: 2001, 2006, 2011 y 2012



Nota: 2012, datos provisionales.

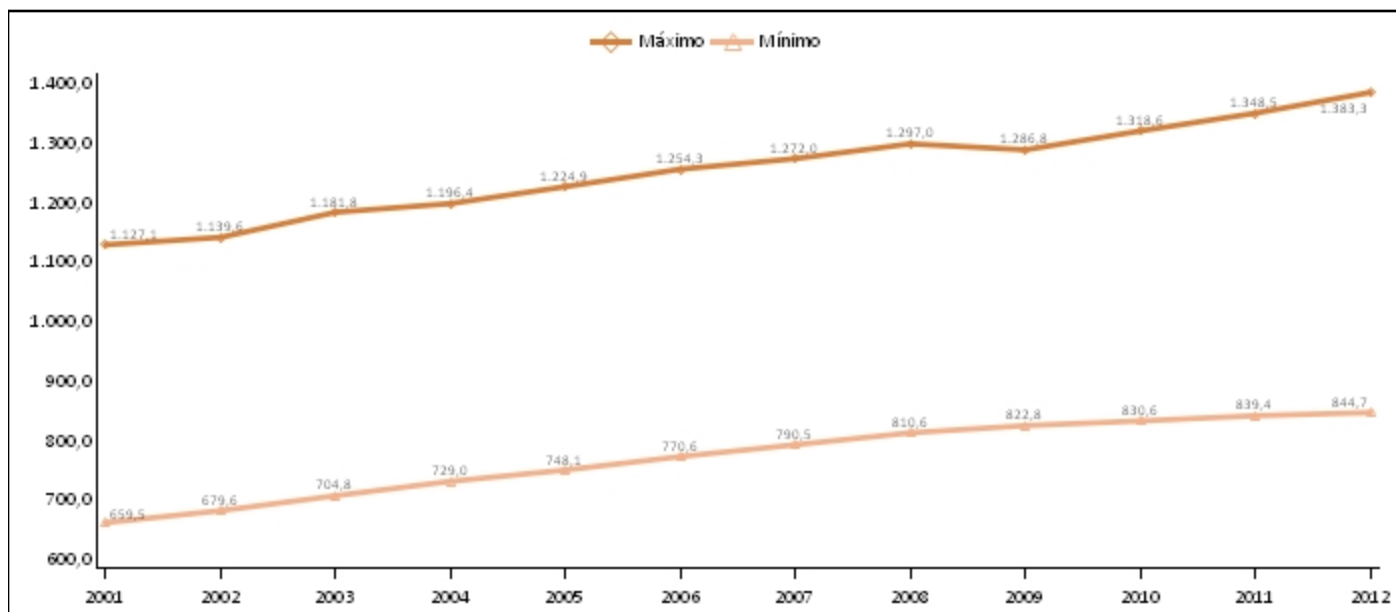
Gráfico 6. Valores anuales máximos y mínimos del IPH de las Illes Balears: 2001-2012



Nota: 2011-2012, datos provisionales.

En Mallorca el valor anual máximo ha aumentado un 26,3% (de 1.095.098 personas el 2000 a 1.383.346 el 2012); el valor anual mínimo ha aumentado un 32,3% (de 638.359 el 2000 a 844.672 el 2012).

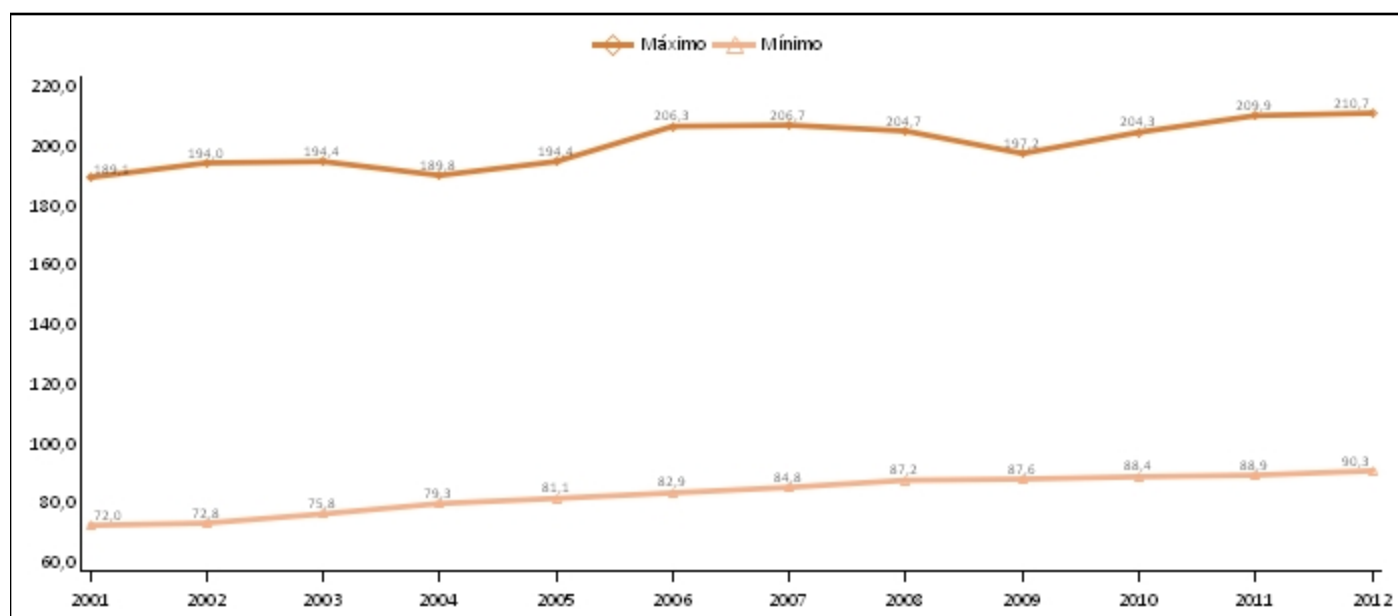
Gráfico 7. Valores anuales máximos y mínimos del IPH de Mallorca: 2001-2012



Nota: 2011-2012, datos provisionales.

En Menorca el valor anual máximo ha aumentado un 11,7% (de 188.665 personas el 2000 a 210.738 el 2012 y el valor anual mínimo ha aumentado un 25,0% (de 72.283 el 2000 a 90.337 el 2012).

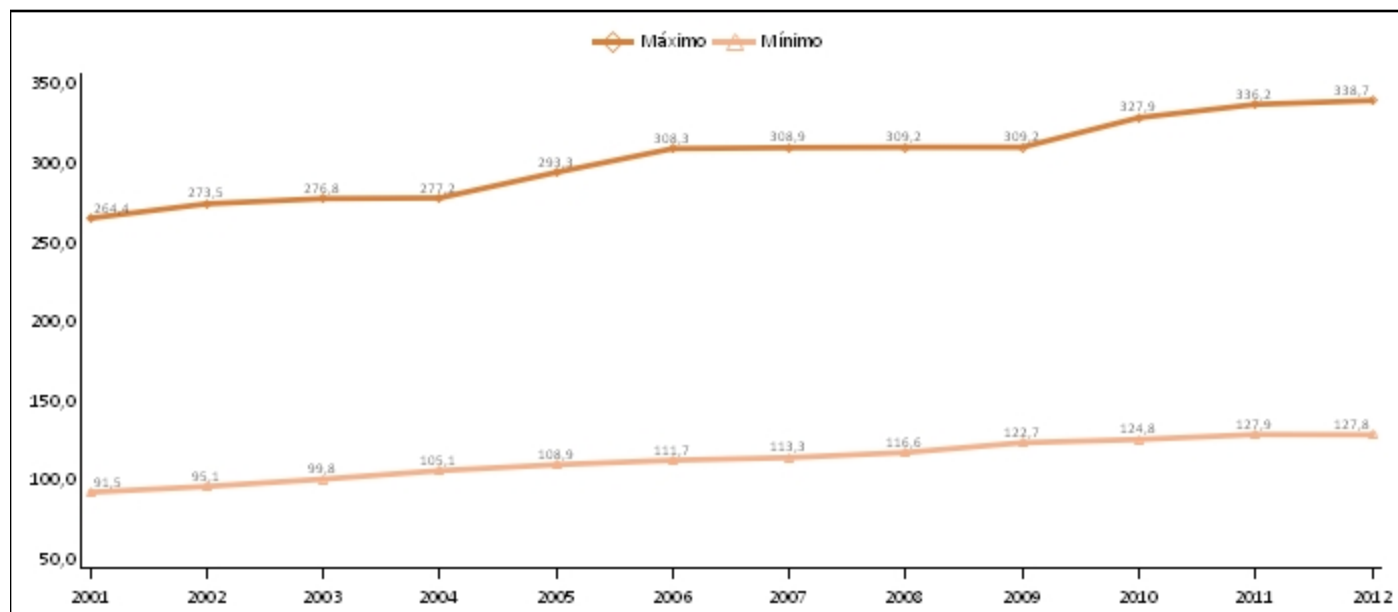
Gráfico 8. Valores anuales máximos y mínimos del IPH de Menorca: 2001-2012



Nota: 2011-2012, datos provisionales.

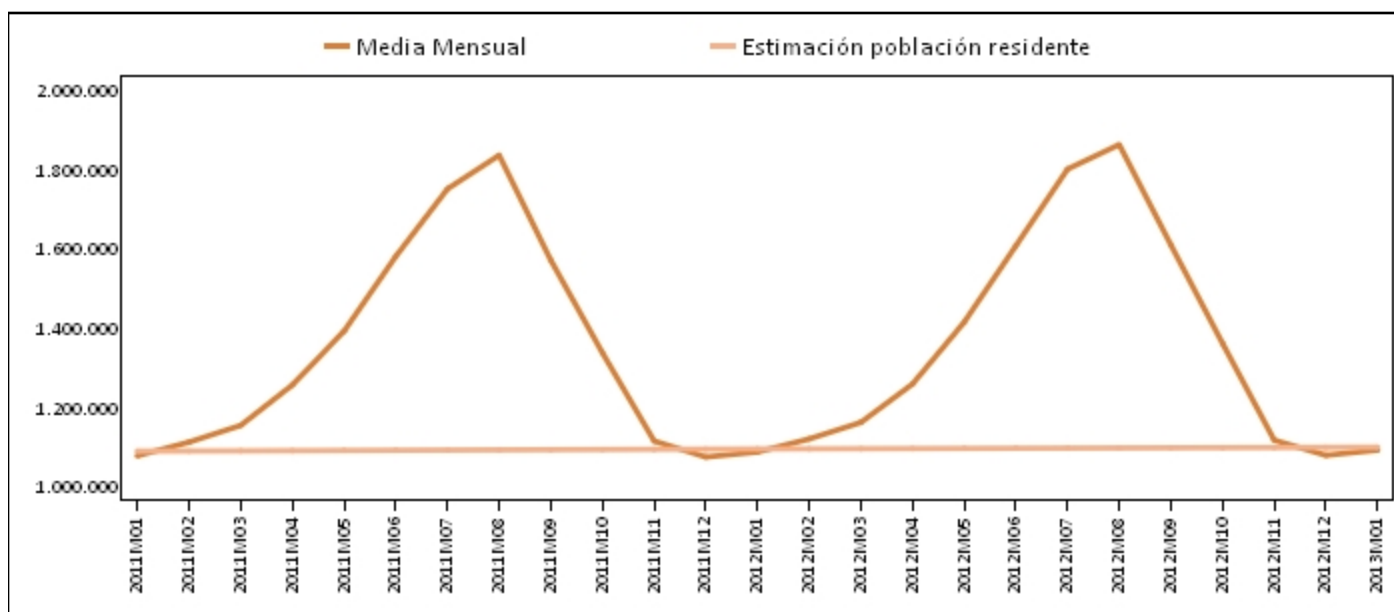
En Eivissa y Formentera el valor anual máximo ha aumentado un 29,8% (de 260.893 personas el 2000 a 338.680 el 2012); por contra, el valor anual mínimo de las Pitiüses ha aumentado un 44,0% (de 88.744 el 2000 a 127.776 el 2012).

Gráfico 9. Valores anuales máximos y mínimos del IPH de Eivissa-Formentera: 2001-2012



Nota: 2011-2012, datos provisionales.

Gráfico 10. Comparación de las medias mensuales del IPH con la estimación población residente: 2011-2012



Nota: 2011-2012, datos provisionales.

Tabla 1. Valores anuales máximos y mínimos del IPH de les Illes Balears

Año	Valor máximo	Fecha del valor máximo	Valor mínimo	Fecha del valor mínimo
2012	1.929.329	08-08-2012 (3)	1.063.459	23-12-2012 (7)
2011	1.889.078	10-08-2011 (3)	1.057.632	23-12-2011 (5)
2010	1.842.499	12-08-2010 (4)	1.044.950	24-12-2010 (5)
2009	1.780.448	06-08-2009 (4)	1.034.288	24-12-2009 (4)
2008	1.800.263	11-08-2008 (1)	1.014.877	02-01-2008 (3)
2007	1.782.724	09-08-2007 (4)	990.601	01-01-2007 (1)
2006	1.763.875	09-08-2006 (3)	966.711	24-12-2006 (7)
2005	1.708.663	10-08-2005 (3)	938.935	05-01-2005 (3)
2004	1.661.408	11-08-2004 (3)	913.655	06-01-2004 (2)
2003	1.646.803	11-08-2003 (1)	880.757	06-01-2003 (1)
2002	1.601.322	08-08-2002 (4)	847.926	06-01-2002 (7)
2001	1.577.094	09-08-2001 (4)	825.691	07-01-2001 (7)
2000	1.543.160	10-08-2000 (4)	800.597	09-01-2000 (7)
1999	1.489.255	11-08-1999 (3)	772.966	23-12-1999 (4)
1998	1.449.332	10-08-1998 (1)	757.091	05-01-1998 (1)
1997	1.423.380	07-08-1997 (4)	743.835	18-12-1997 (4)

Nota: 2011-2012, datos provisionales.

Tabla 2. Valores anuales máximos y mínimos del IPH de Mallorca

Año	Valor máximo	Fecha del valor máximo	Valor mínimo	Fecha del valor mínimo
2012	1.383.346	08-08-2012 (3)	844.672	23-12-2012 (7)
2011	1.348.530	04-08-2011 (4)	839.400	23-12-2011 (5)
2010	1.318.591	05-08-2010 (4)	830.592	24-12-2010 (5)
2009	1.286.833	06-08-2009 (4)	822.755	24-12-2009 (4)
2008	1.296.975	07-08-2008 (4)	810.639	01-01-2008 (2)
2007	1.272.038	09-08-2007 (4)	790.533	06-01-2007 (6)
2006	1.254.303	09-08-2006 (3)	770.645	24-12-2006 (7)
2005	1.224.906	10-08-2005 (3)	748.069	05-01-2005 (3)
2004	1.196.410	11-08-2004 (3)	729.023	06-01-2004 (2)
2003	1.181.841	07-08-2003 (4)	704.832	06-01-2003 (1)
2002	1.139.574	08-08-2002 (4)	679.601	06-01-2002 (7)
2001	1.127.078	09-08-2001 (4)	659.503	07-01-2001 (7)
2000	1.095.098	10-08-2000 (4)	638.359	09-01-2000 (7)
1999	1.057.613	05-08-1999 (4)	615.105	23-12-1999 (4)
1998	1.037.872	06-08-1998 (4)	605.207	05-01-1998 (1)
1997	1.023.769	07-08-1997 (4)	592.537	18-12-1997 (4)

Nota: 2011-2012, datos provisionales.

Tabla 3. Valores anuales máximos y mínimos del IPH de Menorca

Año	Valor máximo	Fecha del valor máximo	Valor mínimo	Fecha del valor mínimo
2012	210.738	13-08-2012 (1)	90.337	20-12-2012 (4)
2011	209.900	09-08-2011 (2)	88.899	15-01-2011 (6)
2010	204.296	11-08-2010 (3)	88.352	23-12-2010 (4)
2009	197.164	10-08-2009 (1)	87.574	23-12-2009 (3)
2008	204.689	11-08-2008 (1)	87.175	01-01-2008 (2)
2007	206.697	10-08-2007 (5)	84.786	01-01-2007 (1)
2006	206.287	09-08-2006 (3)	82.920	01-01-2006 (7)
2005	194.427	10-08-2005 (3)	81.058	02-01-2005 (7)
2004	189.786	09-08-2004 (1)	79.326	07-01-2004 (3)
2003	194.425	11-08-2003 (1)	75.833	17-01-2003 (5)
2002	193.970	09-08-2002 (5)	72.756	07-01-2002 (1)
2001	189.114	10-08-2001 (5)	71.998	23-12-2001 (7)
2000	188.665	11-08-2000 (5)	72.283	16-01-2000 (7)
1999	182.149	13-08-1999 (5)	70.104	07-01-1999 (4)

Nota: 2011-2012, datos provisionales.

Tabla 3. Valores anuales máximos y mínimos del IPH de Menorca

Año	Valor máximo	Fecha del valor máximo	Valor mínimo	Fecha del valor mínimo
1998	174.770	12-08-1998 (3)	68.376	08-01-1998 (4)
1997	169.374	13-08-1997 (3)	67.756	23-12-1997 (2)

Nota: 2011-2012, datos provisionales.

Tabla 4. Valores anuales máximos y mínimos del IPH de Eivissa-Formentera

Año	Valor máximo	Fecha del valor máximo	Valor mínimo	Fecha del valor mínimo
2012	338.680	15-08-2012 (3)	127.776	26-12-2012 (3)
2011	336.240	09-08-2011 (2)	127.919	24-12-2011 (6)
2010	327.871	08-08-2010 (7)	124.789	04-01-2010 (1)
2009	309.236	11-08-2009 (2)	122.743	03-01-2009 (6)
2008	309.219	15-08-2008 (5)	116.580	02-01-2008 (3)
2007	308.948	11-08-2007 (6)	113.347	26-12-2007 (3)
2006	308.344	12-08-2006 (6)	111.694	26-12-2006 (2)
2005	293.349	12-08-2005 (5)	108.870	04-01-2005 (2)
2004	277.207	20-08-2004 (5)	105.109	05-01-2004 (1)
2003	276.802	15-08-2003 (5)	99.755	06-01-2003 (1)
2002	273.487	16-08-2002 (5)	95.128	04-01-2002 (5)
2001	264.415	11-08-2001 (6)	91.467	06-01-2001 (6)
2000	260.893	11-08-2000 (5)	88.744	21-12-2000 (4)
1999	251.895	11-08-1999 (3)	86.192	07-01-1999 (4)
1998	243.161	12-08-1998 (3)	82.933	06-01-1998 (2)
1997	236.529	13-08-1997 (3)	81.675	06-01-1997 (1)

Nota: 2011-2012, datos provisionales.

Tabla 5. Medias mensuales del indicador de presión humana (datos provisionales)

Año	Mes	Illes Balears	Mallorca	Menorca	Eivissa-Formentera
2012	Diciembre	1.078.364	853.601	91.473	133.291
	Noviembre	1.116.543	882.634	93.309	140.600
	Octubre	1.360.664	1.070.815	109.004	180.845
	Septiembre	1.608.830	1.212.234	144.424	252.172
	Agosto	1.861.887	1.341.831	198.624	321.432
	Julio	1.800.093	1.323.015	176.742	300.336
	Junio	1.606.627	1.207.576	145.377	253.674
	Mayo	1.414.050	1.093.862	117.153	203.035
	Abril	1.258.118	994.331	99.403	164.384
	Marzo	1.161.261	918.604	95.292	147.366
	Febrero	1.119.666	885.297	93.367	141.002

Tabla 5. Medias mensuales del indicador de presión humana (datos provisionales)

Año	Mes	Illes Balears	Mallorca	Menorca	Eivissa-Formentera
	Enero	1.086.725	860.922	91.396	134.407
2011	Diciembre	1.074.085	849.094	90.907	134.084
	Noviembre	1.114.360	878.960	93.784	141.616
	Octubre	1.336.561	1.046.759	108.109	181.694
	Septiembre	1.570.340	1.178.839	141.730	249.771
	Agosto	1.835.068	1.314.213	198.276	322.580
	Julio	1.750.093	1.278.014	173.438	298.640
	Junio	1.580.035	1.181.171	144.736	254.128
	Mayo	1.391.600	1.073.325	117.351	200.924
	Abril	1.255.902	991.224	99.394	165.284
	Marzo	1.153.834	912.675	94.412	146.747
	Febrero	1.111.620	879.150	92.575	139.895
	Enero	1.077.291	853.061	90.129	134.101

Más información disponible a la web del Ibestat

» Estadísticas>Población>Indicador de presión humana

Información relacionada

- » Estadísticas>Población>Padrón (cifras oficiales de población)
- » Estadísticas>Población>Movimiento migratorio
- » Estadísticas>Población>Resumen de componentes demográficos

Información metodológica

El indicador de presión humana (IPH) pretende complementar la información que se desprende de las cifras oficiales de población. En este sentido, diferenciándose de los resultados derivados tanto de los censos demográficos como del padrón municipal o las estimaciones de población actual (EPOBA), publicadas por el Instituto Nacional de Estadística -operaciones que se centran tan solo en la población residente-, el IPH estima la carga demográfica real que soporta un territorio en un período determinado. Además, atendiendo las fuentes estadísticas en las cuales se basa el cálculo del IPH, la desagregación temporal de este indicador es diaria.

En términos generales, el IPH desarrollado por el Instituto de Estadística de las Illes Balears (Ibestat) se construye mediante la suma de las estimaciones diarias de población residente y de población estacional. Los datos de estas estimaciones diarias provienen, por una parte, de las estimaciones de la población actual (EPOBA) y, de otra, de los flujos de pasajeros que entran y salen de los diferentes puertos y aeropuertos de las Illes Balears.

A la vez, los resultados del IPH publicados por el Ibestat se diferencian en función de la naturaleza de los datos utilizados (estimaciones, proyecciones, etc.) y de las modificaciones y las correcciones introducidas para calcularlos, y se distinguen, en este sentido, entre IPH avanzado, IPH provisional e IPH definitivo. Para el año 2013 se utilizan datos *no definitivos* tanto de la población residente como de la estacional y se publica el IPH avanzado tan solo en el ámbito autonómico y no para cada una de las islas. Una vez

que se hayan obtenido los datos *definitivos* de población estacional, se publicará el IPH por islas bajo la consideración de IPH provisional. Finalmente, una vez obtenidos los datos definitivos de población residente, se introducirán, si procede, las modificaciones pertinentes en las series para obtener así el IPH definitivo.

<i>Periodo de difusión</i>	<i>Población residente a 1 de enero de 2014</i>	<i>Población residente a 1 de enero de 2013</i>	<i>Población estacional de 2013</i>	<i>Tipo de dato del IPH de 2013</i>
Año en curso 2013	Proyección de población a corto plazo	EPOBA	Provisional	Avanzada
1r trimestre de 2014	Estimación EPOBA por islas	Estimación EPOBA por islas	Definitiva	Provisional
2º trimestre de 2015	EPOBA por islas	EPOBA por islas	Definitiva	Definitiva