

### Principals resultats

» L'evolució de l'indicador de pressió humana (IPH) mostra, durant tota la sèrie cronològica compresa entre el 1997 i el 2017, un perfil estacional que any rere any registra els valors màxims de càrrega demogràfica durant el mes d'agost i els valors mínims entre els mesos de desembre i de gener. També són remarcables els repunts primaverals corresponents a les vacances de Pasqua.

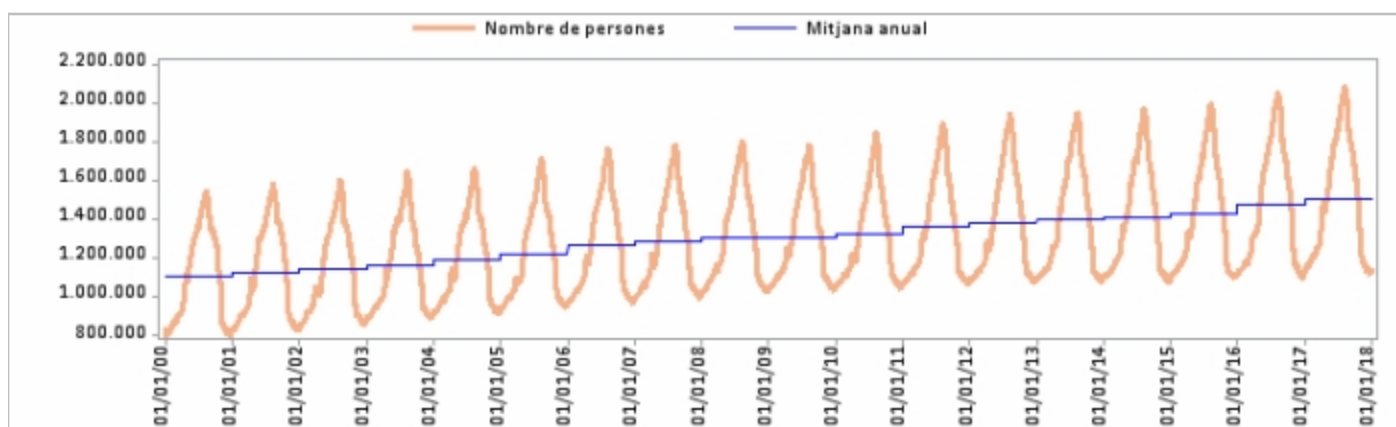
» El valor màxim de tota la sèrie estudiada es registra el 09 de d'agost de 2017 amb 2.078.276 persones a tot l'arxipèlag. El valor mínim, en canvi, es registra el 18 de de desembre de 1997, amb 743.835 persones presents a les Illes Balears. Totes les illes registren el seu valor màxim durant el 2017 .

» El valor anual màxim de la càrrega demogràfica per al conjunt de les Illes Balears ha passat d'1.543.160 persones el 2000 a 2.078.276 el 2017, la qual cosa representa un increment del 34,7%. Pel que fa als valors anuals mínims, l'augment ha estat del 39,6%, i ha passat de 800.597 persones el 2000 a 1.117.696 persones el 2017.

» La ràtio entre el valor màxim i el mínim anual de l'any 2000 és d'1,93% i la de l'any 2017 és d'1,86 -és a dir, a cada individu comptabilitzat el dia de menor càrrega demogràfica li corresponen 1,86 individus el dia de més carrega. A Mallorca aquesta ràtio ha passat d'1,72 l'any 2000 a 1,69 l'any 2017. A Menorca, ha passat de 2,61 a 2,44. Finalment, a Eivissa i Formentera la ràtio ha passat de 2,94 l'any 2000 a 2,65 l'any 2017

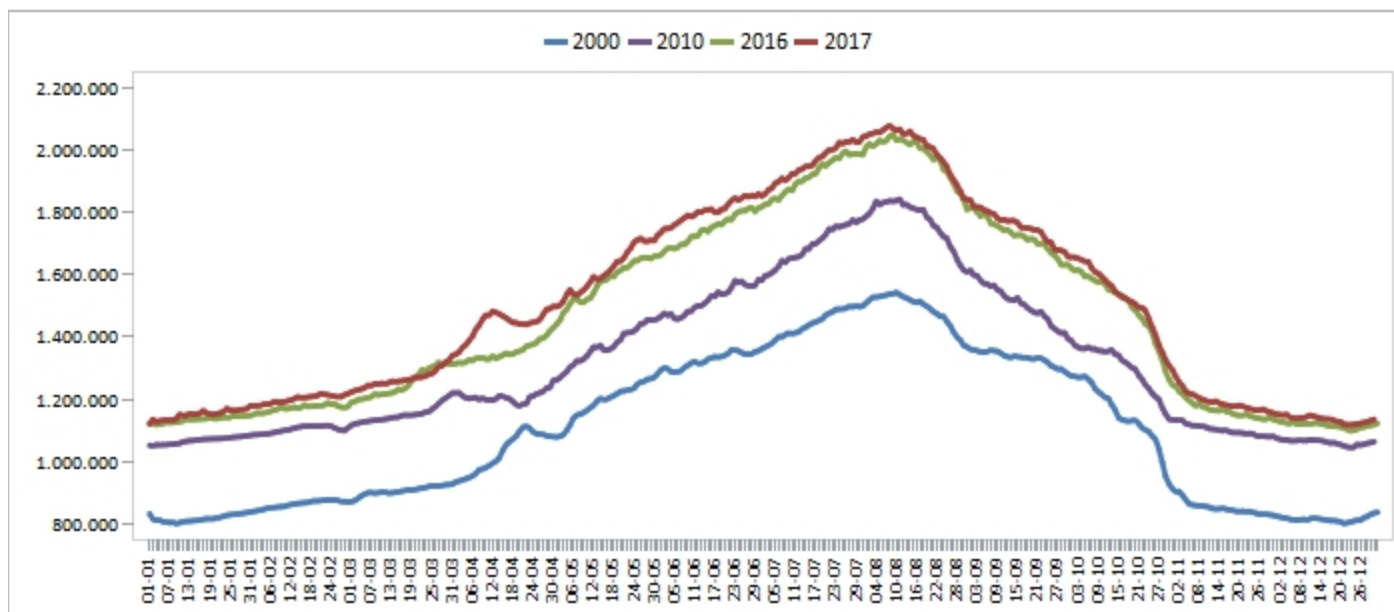
» El creixement dels mínims a les diferents illes està estretament relacionat amb el creixement que ha experimentat la població resident al llarg d'aquest període.

### Gràfic 1. Evolució diària de la càrrega demogràfica de les Illes Balears: 2000-2017



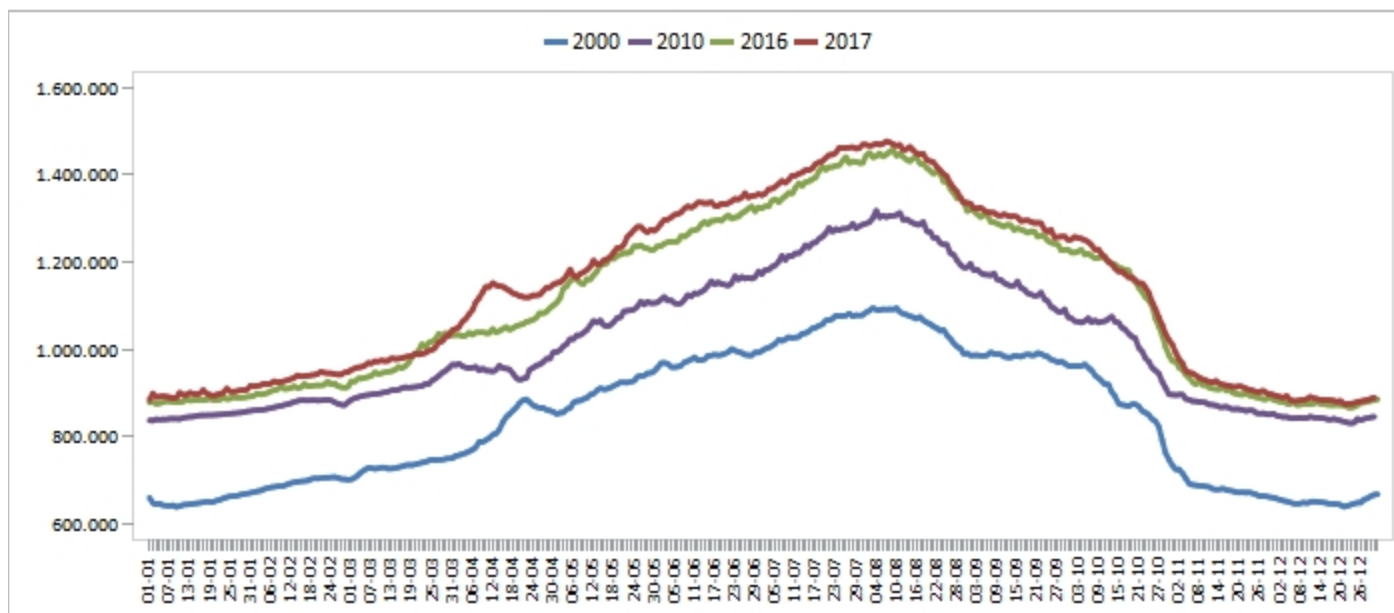
Nota: la línia blava representa la mitjana anual. Les dades 2017 són provisionals.

**Gràfic 2. Evolució diària de la càrrega demogràfica de les Illes Balears: 2000, 2010, 2016 i 2017**



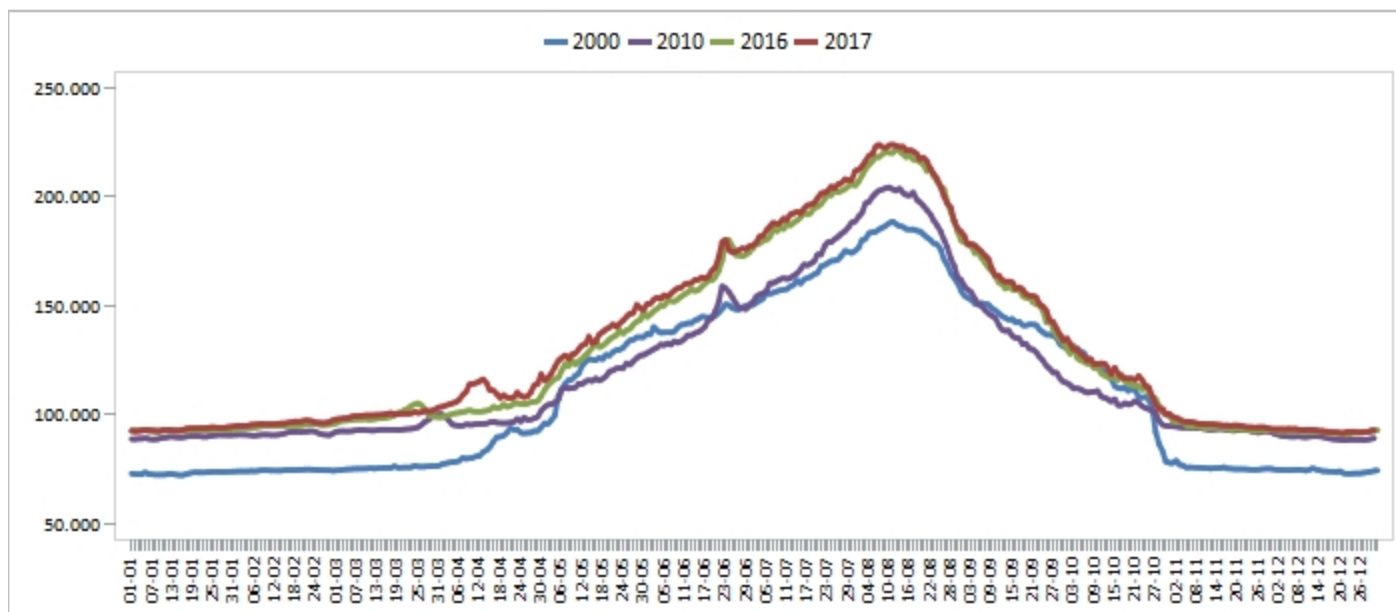
Nota: 2017, dades provisionals.

**Gràfic 3. Evolució diària de la càrrega demogràfica de Mallorca: 2000, 2010, 2016 i 2017**



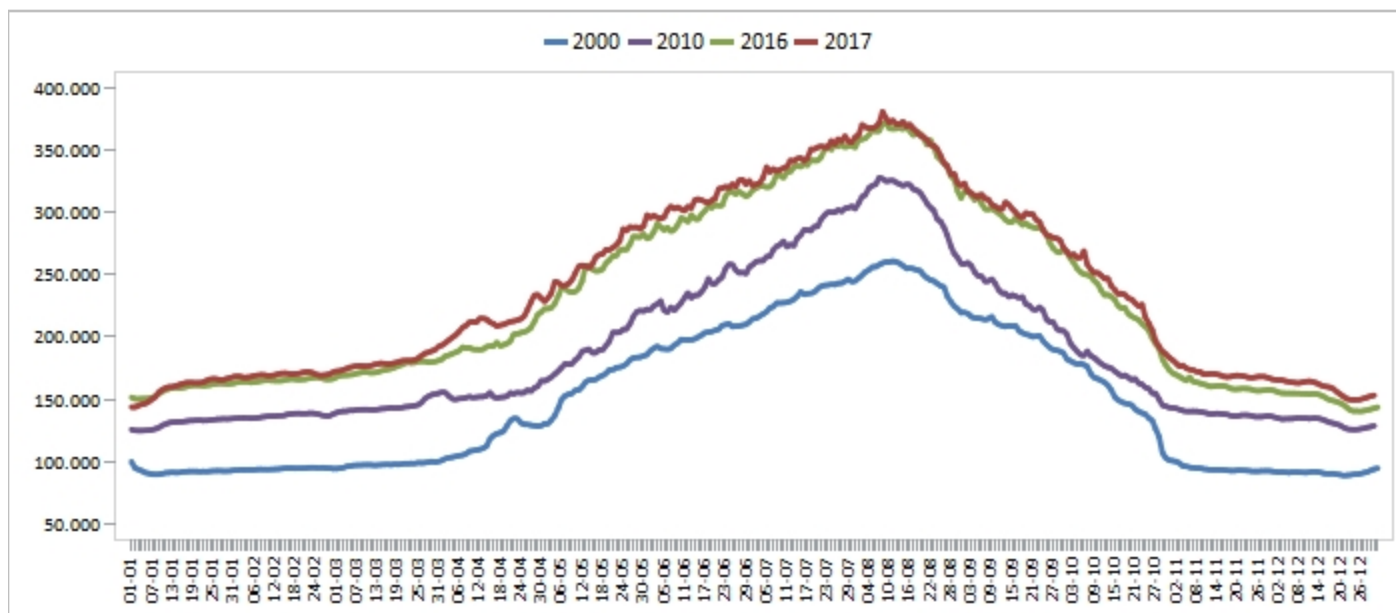
Nota: 2017, dades provisionals.

**Gràfic 4. Evolució diària de la càrrega demogràfica de Menorca: 2000, 2010, 2016 i 2017**



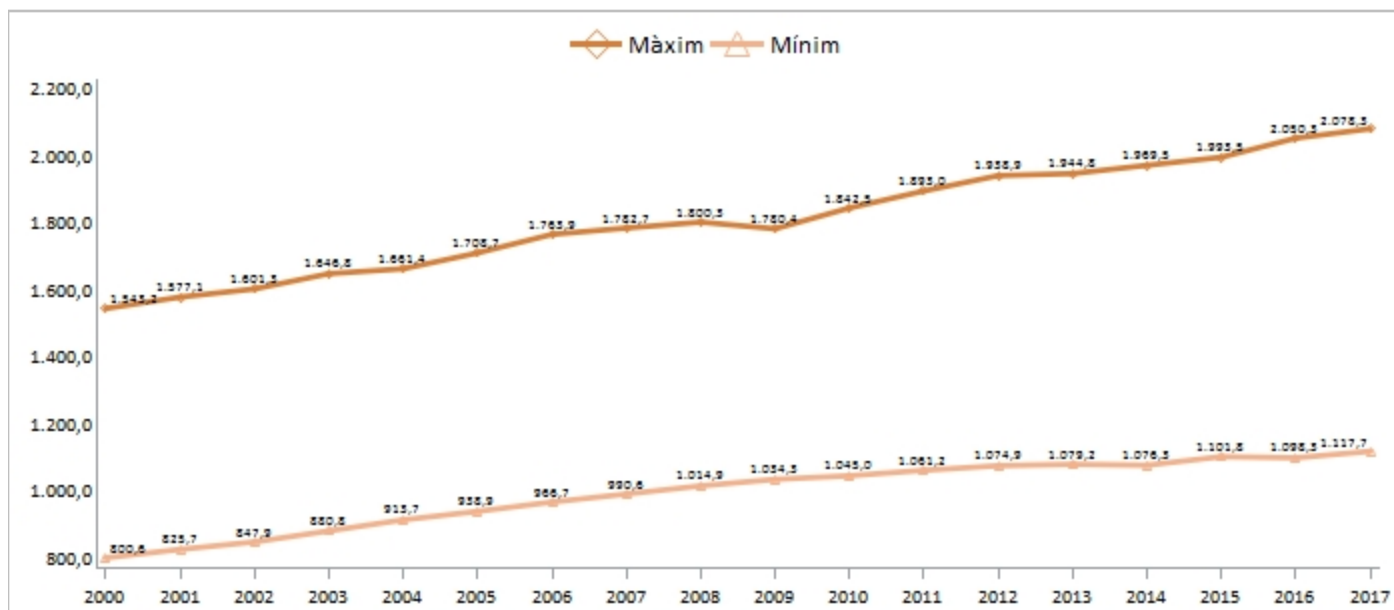
Nota: 2017, dades provisionals.

**Gràfic 5. Evolució diària de la càrrega demogràfica d'Eivissa i Formentera: 2000, 2010, 2016 i 2017**



Nota: 2017, dades provisionals.

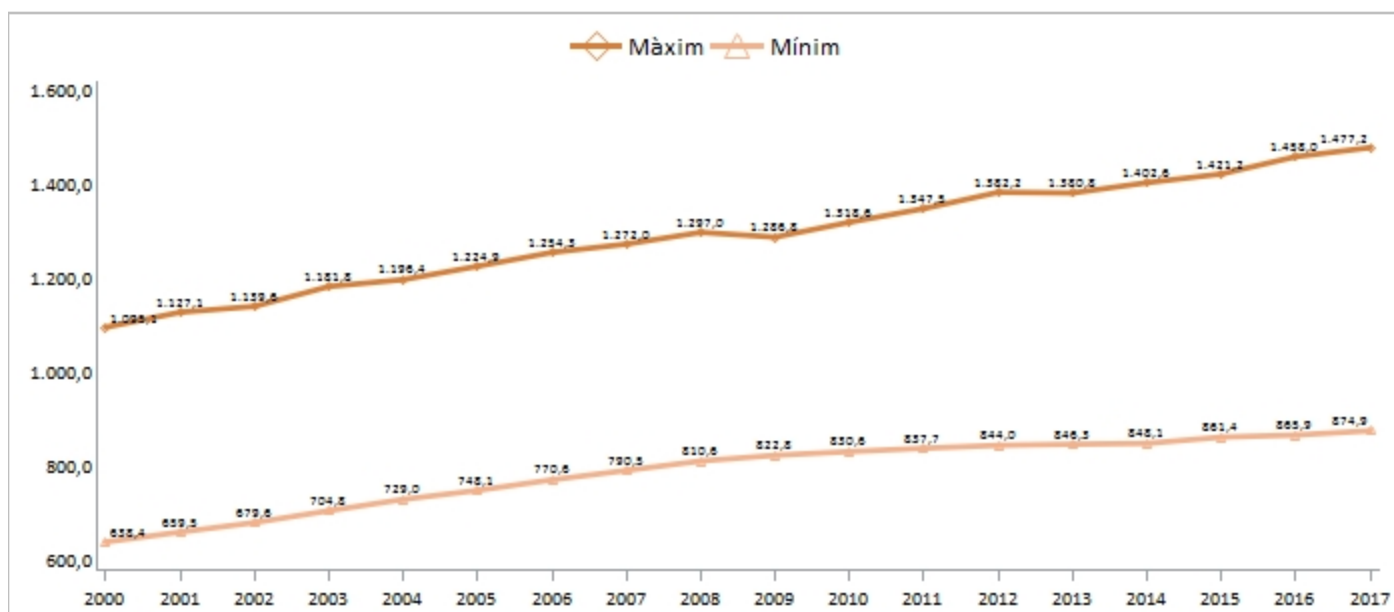
**Gràfic 6. Valors anuals màxims i mínims de l'IPH de les Illes Balears: 2000-2017**



Nota: 2017, dades provisionals.

A Mallorca el valor anual màxim ha augmentat un 34,9% (de 1.095.098 persones el 2000 a 1.477.157 el 2017); el valor anual mínim ha augmentat un 37,0% (de 638.359 el 2000 a 874.854 el 2017).

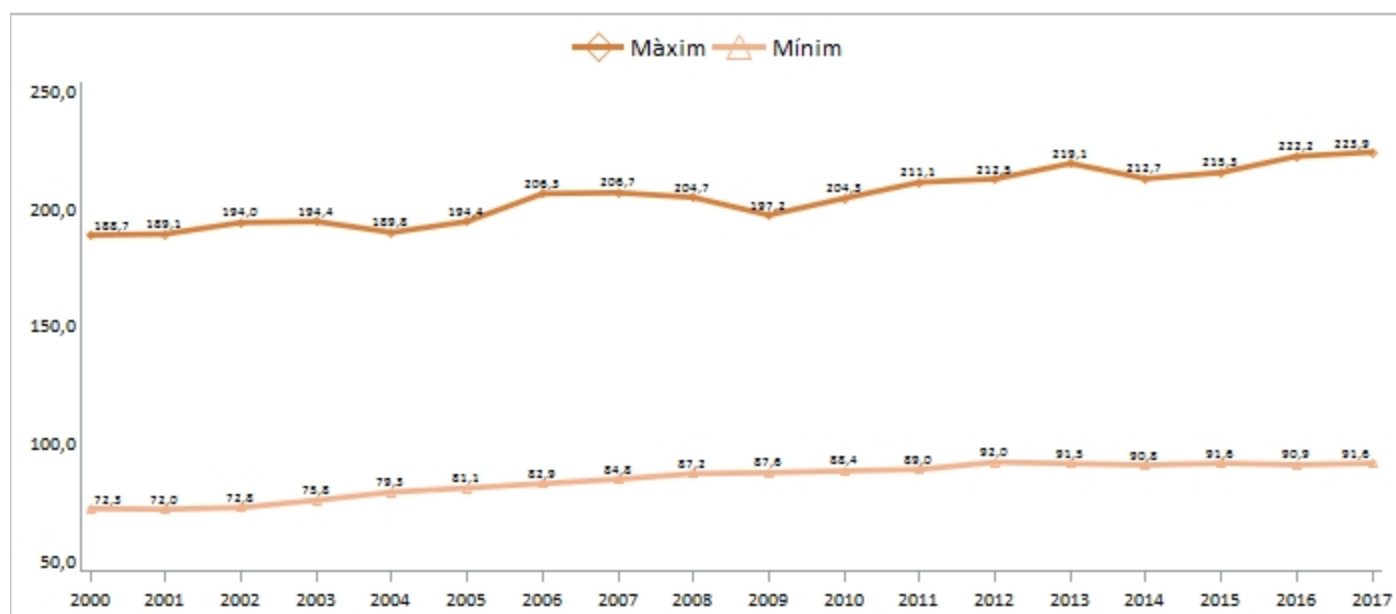
**Gràfic 7. Valors anuals màxims i mínims de l'IPH de Mallorca: 2000-2017**



Nota: 2017, dades provisionals.

A Menorca el valor anual màxim ha augmentat un 18,7% (de 188.665 persones el 2000 a 223.932 el 2017 ) i el valor anual mínim ha augmentat un 26,7% (de 72.283 el 2000 a 91.612 el 2017).

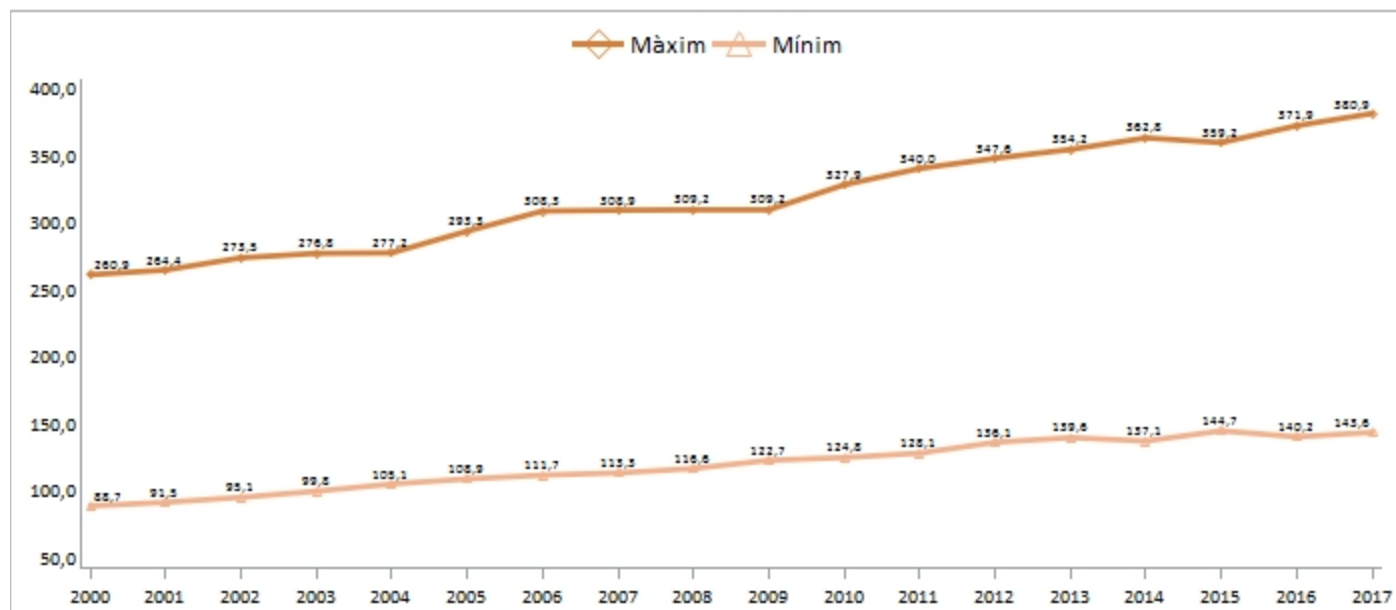
**Gràfic 8. Valors anuals màxims i mínims de l'IPH de Menorca: 2000-2017**



Nota: 2017, dades provisionals.

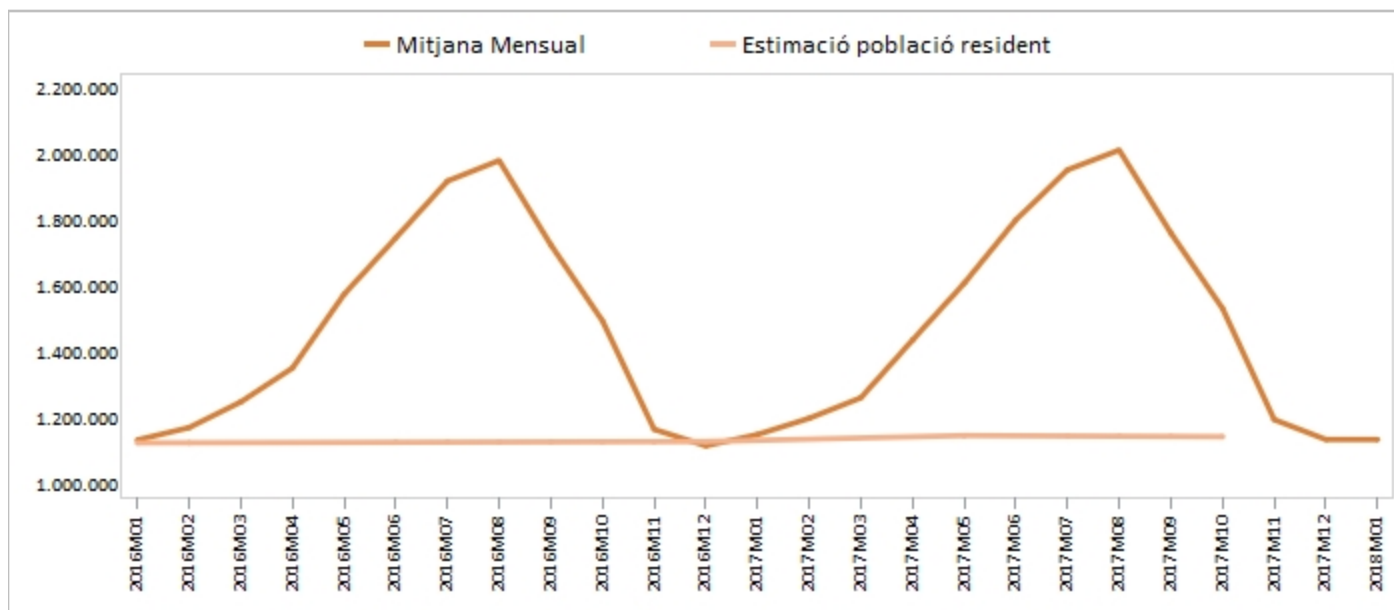
A Eivissa i Formentera el valor anual màxim ha augmentat un 46,0% (de 260.893 persones el 2000 a 380.938 el 2017); per contra, el valor anual mínim de les Pitiüses ha augmentat un 61,8% (de 88.744 el 2000 a 143.555 el 2017).

**Gràfic 9. Valors anuals màxims i mínims de l'IPH d'Eivissa i Formentera: 2000-2017**



Nota: 2017, dades provisionals.

**Gràfic 10. Comparació de les mitjanes mensuals de l'IPH amb l'estimació de població resident: 2017**



Nota: 2017, dades provisionals.

**Taula 1. Valors anuals màxims i mínims de l'IPH de les Illes Balears**

Any	Valor màxim	Data del valor màxim	Valor mínim	Data del valor mínim
2017	2,078,276	09-08-2017 (3)	1,117,696	23-12-2017 (6)
2016	2,050,283	09-08-2016 (2)	1,098,315	23-12-2016 (5)
2015	1,993,486	10-08-2015 (1)	1,101,815	24-12-2015 (4)
2014	1,969,539	07-08-2014 (4)	1,076,269	24-12-2014 (3)
2013	1,944,789	09-08-2013 (5)	1,079,171	23-12-2013 (1)
2012	1,938,850	08-08-2012 (3)	1,074,893	23-12-2012 (7)
2011	1,893,020	10-08-2011 (3)	1,061,160	01-01-2011 (6)
2010	1,842,499	12-08-2010 (4)	1,044,950	24-12-2010 (5)
2009	1,780,448	06-08-2009 (4)	1,034,288	24-12-2009 (4)
2008	1,800,263	11-08-2008 (1)	1,014,877	02-01-2008 (3)
2007	1,782,724	09-08-2007 (4)	990,601	01-01-2007 (1)
2006	1,763,875	09-08-2006 (3)	966,711	24-12-2006 (7)
2005	1,708,663	10-08-2005 (3)	938,935	05-01-2005 (3)
2004	1,661,408	11-08-2004 (3)	913,655	06-01-2004 (2)
2003	1,646,803	11-08-2003 (1)	880,757	06-01-2003 (1)
2002	1,601,322	08-08-2002 (4)	847,926	06-01-2002 (7)
2001	1,577,094	09-08-2001 (4)	825,691	07-01-2001 (7)
2000	1,543,160	10-08-2000 (4)	800,597	09-01-2000 (7)
1999	1,489,255	11-08-1999 (3)	772,966	23-12-1999 (4)
1998	1,449,332	10-08-1998 (1)	757,091	05-01-1998 (1)

Nota: 2017, dades provisionals.

**Taula 1. Valors anuals màxims i mínims de l'IPH de les Illes Balears**

Any	Valor màxim	Data del valor màxim	Valor mínim	Data del valor mínim
1997	1,423,380	07-08-1997 (4)	743,835	18-12-1997 (4)

Nota: 2017, dades provisionals.

**Taula 2. Valors anuals màxims i mínims de l'IPH de Mallorca**

Any	Valor màxim	Data del valor màxim	Valor mínim	Data del valor mínim
2017	1,477,157	08-08-2017 (2)	874,854	22-12-2017 (5)
2016	1,457,959	09-08-2016 (2)	865,874	23-12-2016 (5)
2015	1,421,211	04-08-2015 (2)	861,379	06-12-2015 (7)
2014	1,402,606	06-08-2014 (3)	848,069	24-12-2014 (3)
2013	1,380,766	07-08-2013 (3)	846,328	23-12-2013 (1)
2012	1,382,244	08-08-2012 (3)	843,950	23-12-2012 (7)
2011	1,347,522	04-08-2011 (4)	837,731	23-12-2011 (5)
2010	1,318,591	05-08-2010 (4)	830,592	24-12-2010 (5)
2009	1,286,833	06-08-2009 (4)	822,755	24-12-2009 (4)
2008	1,296,975	07-08-2008 (4)	810,639	01-01-2008 (2)
2007	1,272,038	09-08-2007 (4)	790,533	06-01-2007 (6)
2006	1,254,303	09-08-2006 (3)	770,645	24-12-2006 (7)
2005	1,224,906	10-08-2005 (3)	748,069	05-01-2005 (3)
2004	1,196,410	11-08-2004 (3)	729,023	06-01-2004 (2)
2003	1,181,841	07-08-2003 (4)	704,832	06-01-2003 (1)
2002	1,139,574	08-08-2002 (4)	679,601	06-01-2002 (7)
2001	1,127,078	09-08-2001 (4)	659,503	07-01-2001 (7)
2000	1,095,098	10-08-2000 (4)	638,359	09-01-2000 (7)
1999	1,057,613	05-08-1999 (4)	615,105	23-12-1999 (4)
1998	1,037,872	06-08-1998 (4)	605,207	05-01-1998 (1)
1997	1,023,769	07-08-1997 (4)	592,537	18-12-1997 (4)

Nota: 2017, dades provisionals.

**Taula 3. Valors anuals màxims i mínims de l'IPH de Menorca**

Any	Valor màxim	Data del valor màxim	Valor mínim	Data del valor mínim
2017	223,932	08-08-2017 (2)	91,612	22-12-2017 (5)
2016	222,184	12-08-2016 (5)	90,923	22-12-2016 (4)
2015	215,274	11-08-2015 (2)	91,622	23-12-2015 (3)

Nota: 2017, dades provisionals.

**Taula 3. Valors anuals màxims i mínims de l'IPH de Menorca**

Any	Valor màxim	Data del valor màxim	Valor mínim	Data del valor mínim
2014	212,672	15-08-2014 (5)	90,826	23-12-2014 (2)
2013	219,137	12-08-2013 (1)	91,465	20-12-2013 (5)
2012	212,546	13-08-2012 (1)	92,035	20-12-2012 (4)
2011	211,145	09-08-2011 (2)	88,976	15-01-2011 (6)
2010	204,296	11-08-2010 (3)	88,352	23-12-2010 (4)
2009	197,164	10-08-2009 (1)	87,574	23-12-2009 (3)
2008	204,689	11-08-2008 (1)	87,175	01-01-2008 (2)
2007	206,697	10-08-2007 (5)	84,786	01-01-2007 (1)
2006	206,287	09-08-2006 (3)	82,920	01-01-2006 (7)
2005	194,427	10-08-2005 (3)	81,058	02-01-2005 (7)
2004	189,786	09-08-2004 (1)	79,326	07-01-2004 (3)
2003	194,425	11-08-2003 (1)	75,833	17-01-2003 (5)
2002	193,970	09-08-2002 (5)	72,756	07-01-2002 (1)
2001	189,114	10-08-2001 (5)	71,998	23-12-2001 (7)
2000	188,665	11-08-2000 (5)	72,283	16-01-2000 (7)
1999	182,149	13-08-1999 (5)	70,104	07-01-1999 (4)
1998	174,770	12-08-1998 (3)	68,376	08-01-1998 (4)
1997	169,374	13-08-1997 (3)	67,756	23-12-1997 (2)

Nota: 2017, dades provisionals.

**Taula 4. Valors anuals màxims i mínims de l'IPH d'Eivissa i Formentera**

Any	Valor màxim	Data del valor màxim	Valor mínim	Data del valor mínim
2017	380,938	09-08-2017 (3)	143,555	02-01-2017 (1)
2016	371,852	09-08-2016 (2)	140,245	26-12-2016 (1)
2015	359,240	10-08-2015 (1)	144,672	02-01-2015 (5)
2014	362,798	10-08-2014 (7)	137,107	26-12-2014 (5)
2013	354,173	15-08-2013 (4)	139,610	02-01-2013 (3)
2012	347,574	15-08-2012 (3)	136,137	02-01-2012 (1)
2011	340,001	16-08-2011 (2)	128,054	02-01-2011 (7)
2010	327,871	08-08-2010 (7)	124,789	04-01-2010 (1)
2009	309,236	11-08-2009 (2)	122,743	03-01-2009 (6)
2008	309,219	15-08-2008 (5)	116,580	02-01-2008 (3)
2007	308,948	11-08-2007 (6)	113,347	26-12-2007 (3)
2006	308,344	12-08-2006 (6)	111,694	26-12-2006 (2)
2005	293,349	12-08-2005 (5)	108,870	04-01-2005 (2)
2004	277,207	20-08-2004 (5)	105,109	05-01-2004 (1)
2003	276,802	15-08-2003 (5)	99,755	06-01-2003 (1)

Nota: 2017, dades provisionals.



**Taula 4. Valors anuals màxims i mínims de l'IPH d'Eivissa i Formentera**

Any	Valor màxim	Data del valor màxim	Valor mínim	Data del valor mínim
<b>2002</b>	273,487	16-08-2002 (5)	95,128	04-01-2002 (5)
<b>2001</b>	264,415	11-08-2001 (6)	91,467	06-01-2001 (6)
<b>2000</b>	260,893	11-08-2000 (5)	88,744	21-12-2000 (4)
<b>1999</b>	251,895	11-08-1999 (3)	86,192	07-01-1999 (4)
<b>1998</b>	243,161	12-08-1998 (3)	82,933	06-01-1998 (2)
<b>1997</b>	236,529	13-08-1997 (3)	81,675	06-01-1997 (1)

Nota: 2017, dades provisionals.

**Taula 5. Mitjanes mensuals de l'indicador de pressió humana (dades provisionals)**

Any	Mes	Illes Balears	Mallorca	Menorca	Eivissa-Formentera
<b>2017</b>	Desembre	1.135.760	884.357	92.713	158.690
	Novembre	1.195.992	928.985	95.794	171.214
	Octubre	1.532.392	1.176.021	119.464	236.906
	Setembre	1.760.546	1.298.164	161.286	301.097
	Agost	2.011.648	1.437.086	214.173	360.388
	Juliol	1.951.824	1.414.800	194.078	342.946
	Juny	1.800.325	1.327.738	163.697	308.889
	Maig	1.608.594	1.213.535	134.038	261.020
	Abril	1.436.626	1.116.047	109.618	210.961
	Març	1.262.045	982.778	100.065	179.203
	Febrer	1.199.962	934.141	96.120	169.701
	Gener	1.150.838	898.466	93.422	158.950
<b>2016</b>	Desembre	1.116.744	875.517	92.075	149.153
	Novembre	1.166.569	911.324	94.077	161.168
	Octubre	1.494.863	1.153.647	116.180	225.037
	Setembre	1.725.084	1.274.143	157.404	293.538
	Agost	1.980.075	1.414.258	210.745	355.072
	Juliol	1.918.036	1.388.072	191.916	338.048
	Juny	1.745.997	1.285.178	161.105	299.714
	Maig	1.575.316	1.191.430	130.178	253.708
	Abril	1.352.006	1.053.195	103.013	195.799
	Març	1.249.397	975.056	99.619	174.723
	Febrer	1.171.802	911.527	94.906	165.369
	Gener	1.134.580	883.850	92.831	157.898

**Más información disponible a la web del Ibestat**

» Estadísticas>Población>Indicador de presión humana

## Información relacionada

- » Estadísticas>Población>Padrón (cifras oficiales de población)
- » Estadísticas>Población>Movimiento migratorio
- » Estadísticas>Población>Resumen de componentes demográficos

## Información metodológica

El indicador de presión humana (IPH) pretende complementar la información que se desprende de las cifras oficiales de población. En este sentido, diferenciándose de los resultados derivados tanto de los censos demográficos como del padrón municipal o las estimaciones de población actual (EPOBA), publicadas por el Instituto Nacional de Estadística -operaciones que se centran tan solo en la población residente-, el IPH estima la carga demográfica real que soporta un territorio en un período determinado. Además, atendiendo las fuentes estadísticas en las cuales se basa el cálculo del IPH, la desagregación temporal de este indicador es diaria.

En términos generales, el IPH desarrollado por el Instituto de Estadística de las Illes Balears (Ibestat) se construye mediante la suma de las estimaciones diarias de población residente y de población estacional. Los datos de estas estimaciones diarias provienen, por una parte, de las estimaciones de la población actual (EPOBA) y, de otra, de los flujos de pasajeros que entran y salen de los diferentes puertos y aeropuertos de las Illes Balears.

A la vez, los resultados del IPH publicados por el Ibestat se diferencian en función de la naturaleza de los datos utilizados (estimaciones, proyecciones, etc.) y de las modificaciones y las correcciones introducidas para calcularlos, y se distinguen, en este sentido, entre IPH avanzado, IPH provisional e IPH definitivo. Para el año 2013 se utilizan datos *no definitivos* tanto de la población residente como de la estacional y se publica el IPH avanzado tan solo en el ámbito autonómico y no para cada una de las islas. Una vez que se hayan obtenido los datos *definitivos* de población estacional, se publicará el IPH por islas bajo la consideración de IPH provisional. Finalmente, una vez obtenidos los datos definitivos de población residente, se introducirán, si procede, las modificaciones pertinentes en las series para obtener así el IPH definitivo.

Periodo de difusión	Población residente a 1 de enero de 2014	Población residente a 1 de enero de 2013	Población estacional de 2013	Tipo de dato del IPH de 2013
Año en curso 2013	Proyección de población a corto plazo	EPOBA	Provisional	Avanzada
1r trimestre de 2014	Estimación EPOBA por islas	Estimación EPOBA por islas	Definitiva	Provisional
2º trimestre de 2015	EPOBA por islas	EPOBA por islas	Definitiva	Definitiva