

Principales resultados

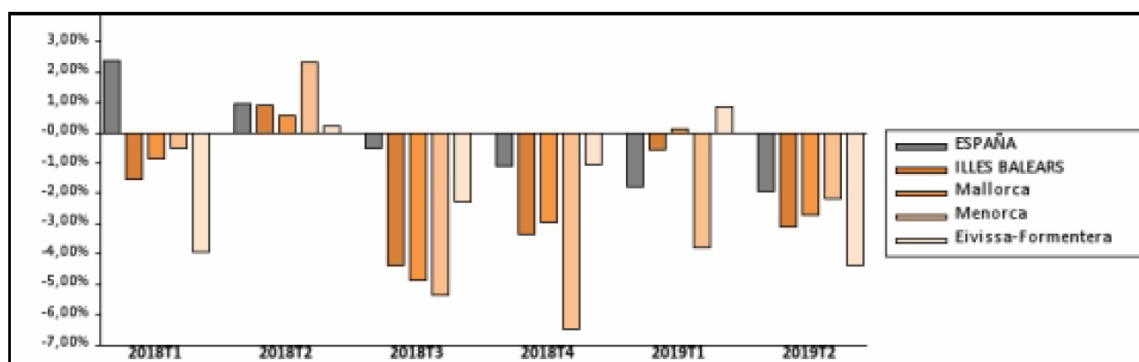
El Indicador de Confianza Empresarial Armonizado (ICEA) es un índice que recoge la percepción de los empresarios sobre la marcha actual y futura de su negocio. Un incremento del ICEA implica una mejora en la confianza de los empresarios, mientras que un descenso supone una menor confianza por parte de estos.

» La variación interanual del Índice de Confianza Empresarial Armonizado (ICEA) en las Illes Balears fue de -3,09%, en España esta variación fue de -1,92%. La variación trimestral del mismo índice en las Illes Balears fue de 5,43% y en España fue de 0,3%. En las tres islas la variación anual fue negativa.

Indicador de Confianza Empresarial Armonizado (ICEA) por territorio

	Índice	Variación trimestral (%)	Variación interanual (%)
ESPAÑA	132,9	0,30	-1,92
ILLES BALEARS	137,9	5,43	-3,09
Mallorca	140,2	5,17	-2,73
Menorca	138,3	7,13	-2,18
Eivissa-Formentera	132,5	4,55	-4,38

Variación interanual del ICEA por territorio

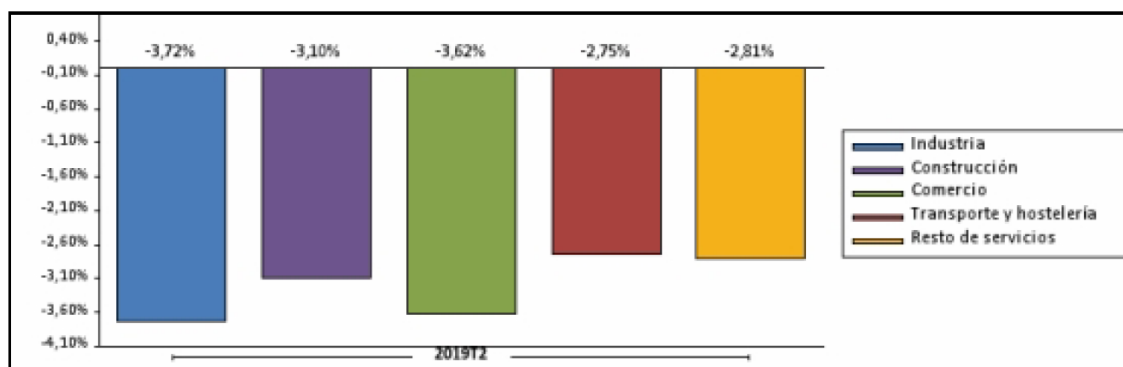


» La variación trimestral del Indicador de Confianza Empresarial Armonizado presenta valores positivos en todos los sectores, sin embargo con respecto al mismo periodo del año anterior las variaciones son negativas: el sector de Transporte y hostelería en las Illes Balears tiene una variación anual de -2.75% y los de la Construcción, Industria y Comercio muestran valores negativos superiores al -3%.

Indicador de Confianza Empresarial Armonizado (ICEA) por sectores de actividad

	Índice	Variación trimestral (%)	Variación interanual (%)
	Illes Balears	Illes Balears	Illes Balears
TOTAL SECTOR	137,9	5,43	-3,09
Industria	135,4	4,43	-3,72
Construcción	152,9	4,32	-3,10
Comercio	141,5	5,33	-3,62
Transporte y hostelería	135,8	10,68	-2,75
Resto de servicios	131,6	4,33	-2,81

Variación interanual del ICEA por sectores de actividad



Situación en el trimestre anterior

El balance de situación (saldo) se obtiene a partir de la diferencia entre las respuestas favorables y las desfavorables respecto a la marcha del negocio en el trimestre que acaba.

» El 62.9% de los encuestados en el conjunto nacional valoró la situación del negocio en el trimestre finalizado de estable, en las Illes Balears el 64.52% de los empresarios calificaron la situación de su negocio de estable. Si se comparan estos resultados con las expectativas que tenían los empresarios al iniciar este trimestre la valoración ha mejorado: el saldo de las islas en cuanto a las

expectativas ante este segundo trimestre fue de -11,4 y el saldo de la valoración empresarial de este trimestre ya finalizado es -4,1.

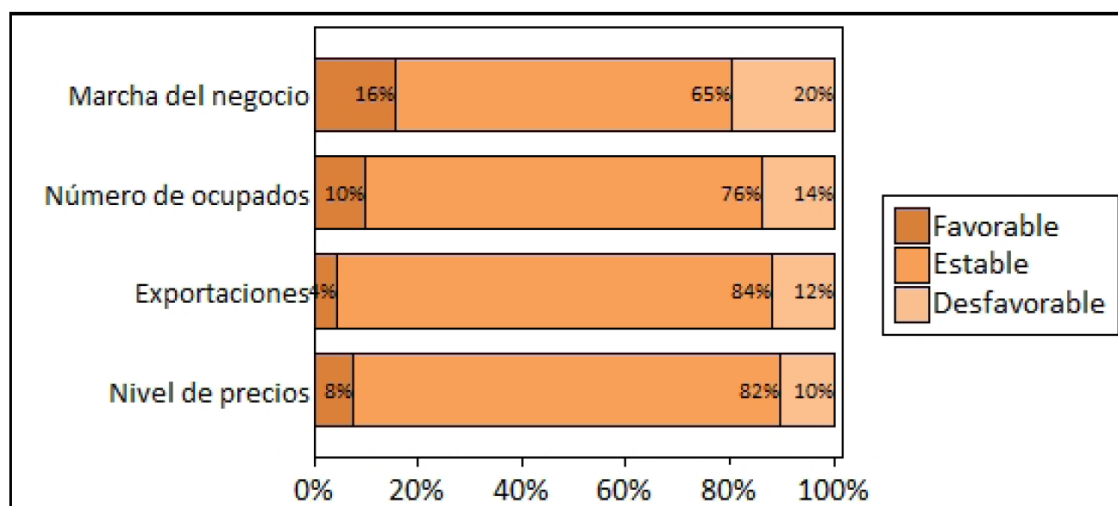
» El saldo entre las valoraciones favorables y las desfavorables por islas ha sido 0,3 en Mallorca y negativo en el resto de las islas.

Valoración empresarial del trimestre que acaba por territorio

	Favorable (%)	Estable (%)	Desfavorable (%)	Saldo
ESPAÑA	17,3	62,9	19,8	-2,5
ILLES BALEARS	15,7	64,5	19,8	-4,1
Mallorca	18,8	62,6	18,5	0,3
Menorca	14,5	64,8	20,7	-6,2
Eivissa-Formentera	10,9	67,9	21,2	-10,3

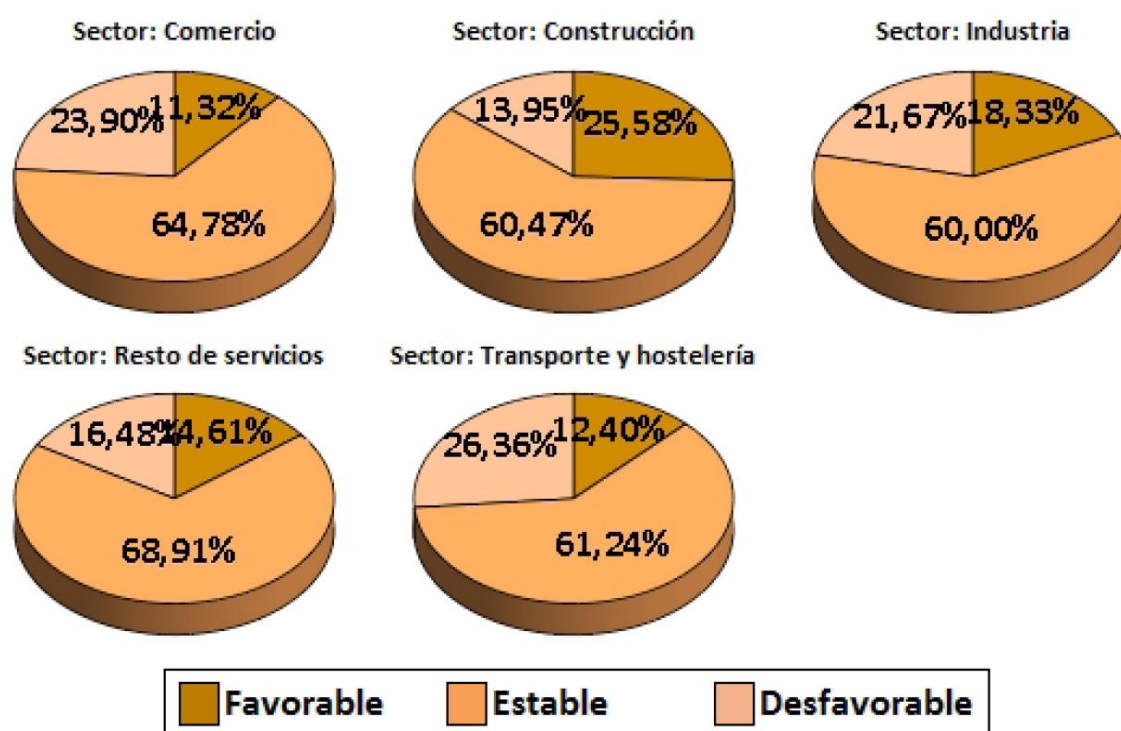
» Más del 80% de los empresarios valoraron el nivel de precios de estable, mientras que con respecto a la marcha del negocio el 65% lo catalogó de estable y el 20% de desfavorable.

Valoración empresarial del trimestre que acaba por variables



» Todos los sectores de actividad económica presentan una valoración de estable superior al 55%. El sector del Transporte y de la hostelería tienen el mayor porcentaje de valoraciones desfavorables.

Valoración empresarial del trimestre que acaba por sectores de actividad



Expectativas del segundo trimestre de 2019

El balance de las expectativas (saldo) se obtiene a partir de la diferencia entre las respuestas favorables y las desfavorables respecto a las perspectivas del negocio.

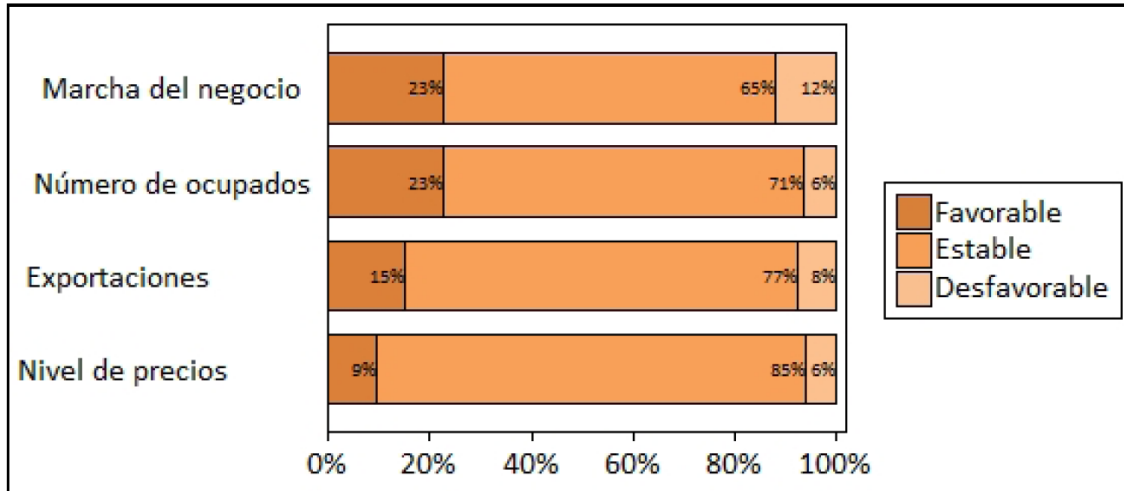
- » La valoración empresarial de las expectativas que se presentan ante el trimestre que se inicia en España es de estable en el 64% de los encuestados y del 65% en las Illes Balears.
- » El saldo entre las valoraciones favorables y las desfavorables frente al nuevo trimestre es positivo en todas las islas.

Valoración empresarial del trimestre que comienza por territorio

	Favorable (%)	Estable (%)	Desfavorable (%)	Saldo
ESPAÑA	20,8	64,0	15,2	5,6
ILLES BALEARS	22,8	65,0	12,2	10,6
Mallorca	25,5	61,6	12,9	12,6
Menorca	18,4	67,6	14,0	4,4
Eivissa-Formentera	21,8	68,9	9,3	12,5

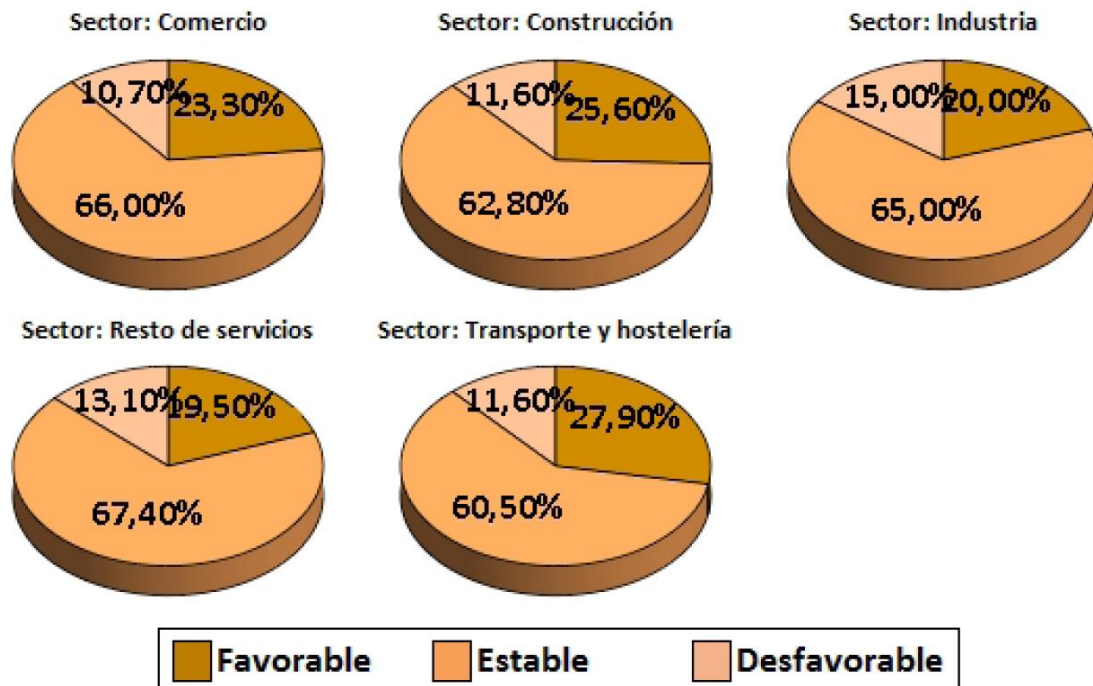
» La valoración empresarial de las expectativas con respecto al nivel de precios es similar a la del trimestre que ha finalizado, sin embargo la valoración sobre la marcha del negocio favorable es más alta en el trimestre que se inicia.

Valoración empresarial del trimestre que comienza por variables



» Todos los sectores de actividad económica tienen una valoración empresarial de estable superior al 60%. Los porcentajes relacionados con una valoración favorable son superiores en el trimestre que se inicia que los que se dieron con respecto al trimestre que finalizó, sobre todo el sector del comercio y del Transporte y hostelería.

Valoración empresarial del trimestre que comienza por sectores de actividad



Nota Metodológica

El Ibestat, en colaboración con el INE, elabora la operación estadística Indicadores de confianza empresarial (ICE). Se trata de una encuesta de opinión cuyo objetivo es conocer en un momento determinado la percepción que tienen los responsables de los establecimientos sobre la marcha de su negocio, tanto del trimestre que acaba como de sus perspectivas para el trimestre entrante.

La encuesta es de periodicidad trimestral, sus unidades de estudio son los establecimientos ubicados en la comunidad autónoma cuya actividad principal esté incluida en las secciones de la CNAE-2009: B a N (ambas inclusive, excepto la división 70), R (solo divisiones 92 y 93) y S (solo divisiones 95 y 96). El tamaño de la muestra de las Illes Balears es de 883 unidades, que se ha diseñado para que permita proporcionar información desagregada por islas y en cinco sectores de actividad.

De la encuesta se obtienen los siguientes indicadores:

- » Situación del trimestre que acaba: es la diferencia o saldo entre el porcentaje de respuestas favorables y desfavorables relativas al trimestre que acaba. Este saldo puede oscilar entre 100 y +100.
- » Expectativas del trimestre entrante: es la diferencia o saldo entre el porcentaje de respuestas favorables y desfavorables relativas al trimestre entrante. Este saldo puede oscilar entre 100 y +100.
- » Indicador de confianza empresarial armonizado (ICEA): basado en el índice Tankan, se construye a partir de una media geométrica convenientemente normalizada entre la situación y las expectativas. El período base del índice es el primer trimestre de 2013, por lo que en dicho período su valor es 100,0.

También se proporciona información sobre la valoración que hacen los gestores de la evolución de otras variables: facturación, personal ocupado, nivel de precios, inversión y exportaciones. La inversión se recoge únicamente en el primer trimestre.

Además, se publican resultados sobre los factores que, en opinión de los responsables de los establecimientos, limitan su actividad. Éstos se recogen únicamente en el primer trimestre.

Más información disponible en la web del IBESTAT

- » Estadísticas>Economía>Empresas> Indicadores de confianza empresarial (ICE)

Información relacionada

- » Estadísticas>Economía>Empresas> Directorio de empresas (DIRCE)
- » Estadísticas>Economía>Empresas> Demografía empresarial

Contacto

- peticions@ibestat.caib.es