

### Informació sobre l'efecte de la COVID-19 en l'operació estadística

Durant el mes de febrer s'ha continuat el procés d'enquestació, no obstant les noves condicions d'accés als llocs on es produeix i als propis entrevistats, derivat de la crisi sanitària, encara no ha permès el desenvolupament complet del mateix, pel que les possibles dificultats derivades d'aquest fet s'estan solucionant amb els mecanismes habituals de complement de mostra que té dissenyada la pròpia metodologia d'aquesta operació estadística.

(Per a més informació vegeu nota més extensa al final i [nota de premsa de l'INE.](#))

## Principals resultats

- Al febrer de 2021 el nombre de turistes, nacionals i internacionals, amb destinació principal a les Illes Balears va ser de 33.492 persones, amb una variació anual del -89,07 %.
- Els turistes nacionals residents a d'altres comunitats autònomes varen ser 20.343 persones i els turistes amb residència a l'estranger varen ser 13.149 persones.
- El principal país emissor del total de turistes va ser Espanya, amb un 60,74 %; seguit d'Alemanya, amb un 17,13 %, i l'àrea classificada com resta d'Europa, amb un 6,89 %.
- A Mallorca varen arribar 27.547 turistes, a Eivissa-Formentera 3.029 i a Menorca 2.915.
- Un total de 84.831 turistes han arribat a les Illes Balears des del gener fins al febrer del 2021, xifra que representa una disminució del 84,5 % respecte de l'any passat.
- 58.814 residents a d'altres comunitats autònomes del país visitaren les Illes des del gener fins al febrer, un 77,2 % menys que el 2020. El nombre acumulat de turistes amb residència a l'estranger s'eleva a 26.017, fet que suposa una disminució del 91,01 % respecte de l'any passat.

## Dada mensual: febrer de 2021

### Arribada de turistes per illa de destinació principal i país de residència

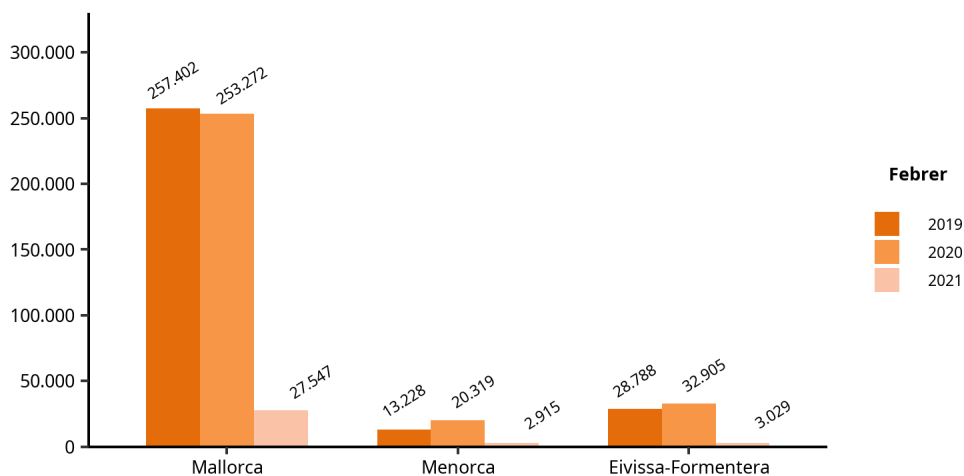
- El 39,26 % dels turistes que varen arribar a les Illes Balears tenien la residència a l'estranger i la resta eren residents a d'altres CCAA del territori espanyol.

Turistes arribats a les Illes Balears Febrer 2021	Total	Total	Espanya (altres CA)	Espanya (altres CA)	Estranger	Estranger
	Persones	Var. anual (%)	Persones	Var. anual (%)	Persones	Var. anual (%)
ILLES BALEARS	33.492	-89,07	20.343	-83,18	13.149	-92,91
Mallorca	27.547	-89,12	15.239	-80,62	12.308	-92,95
Menorca	2.915	-85,65	2.718	-85,27	-	-
Eivissa-Formentera	3.029	-90,79	2.386	-90	644	-92,89

1. Turistes amb destinació principal les Illes Balears per illa i residència nacional o estrangera. Febrer 2021 (dades provisionals).  
 2. No inclou viatgers en trànsit ni visitants d'un sol dia sense pernoctació (excursionistes).  
 3. Font: Frontur. Institut d'Estadística de les Illes Balears.

- La variació anual del nombre de turistes a Mallorca va ser del -89,12 %; a Menorca, del -85,65 % i a Eivissa-Formentera, del -90,79 %.

**Nombre de turistes amb destinació principal a les Illes Balears. Febrer, 2019, 2020 i 2021. FRONTUR.**

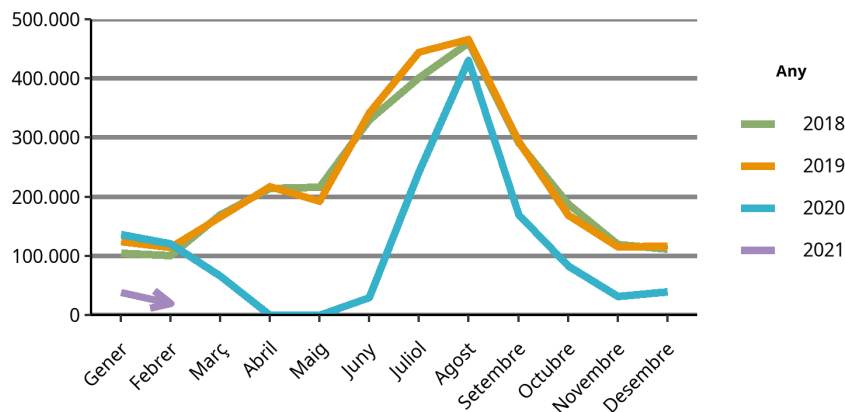


Font: Frontur. Institut d'Estadística de les Illes Balears.

- El 93,24 % dels turistes amb destinació principal a Menorca varen ser residents a una altra comunitat autònoma. A Mallorca, aquests turistes varen ser el 55,32 % dels turistes arribats, i a Eivissa-Formentera varen significar el 78,77 % dels turistes.

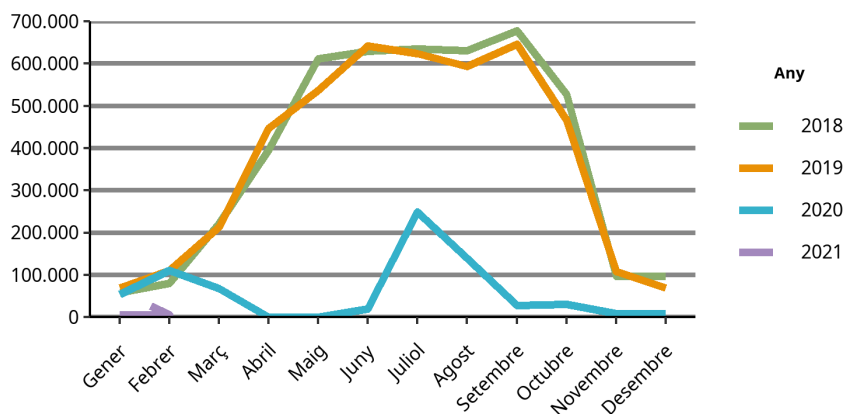
- Els principals països emissors varen ser Espanya, amb 20.343 turistes i una variació anual negativa del -83,18 %; Alemanya, amb 5.738 turistes i una variació anual del -94,8 %, i l'àrea classificada com resta d'Europa, amb 2.306 turistes i una variació anual del -87,05 %.

**Evolució dels turistes amb destinació principal a les Illes i residents a Espanya (altres CA)**



Font: Frontur. Institut d'Estadística de les Illes Balears.

### Evolució dels turistes amb destinació principal a les Illes i residents a Alemanya



Font: Frontur. Institut d'Estadística de les Illes Balears.

### Turistes amb destinació principal a les Illes Balears, per període i país de residència. FRONTUR, febrer 2021.

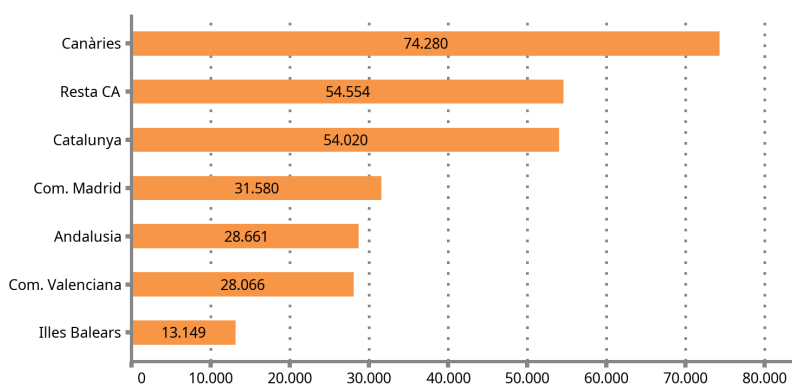
País	Turistes	Taxa de variació anual (%)
TOTAL	33.492	-89,07
ESPANYA (altres CA)	20.343	-83,18
ESTRANGER	13.149	-92,91
Alemanya	5.738	-94,80
Resta d'Europa	2.306	-87,05
Regne Unit	1.357	-93,04
França	1.262	-81,94
Països Baixos	703	-85,65
Països nòrdics	373	-95,31
Suïssa	354	-94,45
Itàlia	291	-94,54
Bèlgica	198	-89,65
Rússia	-	-
Resta del món	-	-

1. No inclou viatgers en trànsit ni visitants d'un sol dia sense pernoctació (excursionistes).  
 2. Dades provisionals. Les dades no mostrades són imprecises o de baixa qualitat.  
 3. Font: Frontur. Institut d'Estadística de les Illes Balears.

### Arribada dels turistes residents a l'estranger segons comunitat autònoma

- El 4,62 % dels turistes amb residència a l'estranger que varen arribar a Espanya varen triar com a destinació principal les Illes Balears.

### Turistes amb residència a l'estranger per CA de destinació principal. Dada provisional, febrer de 2021.

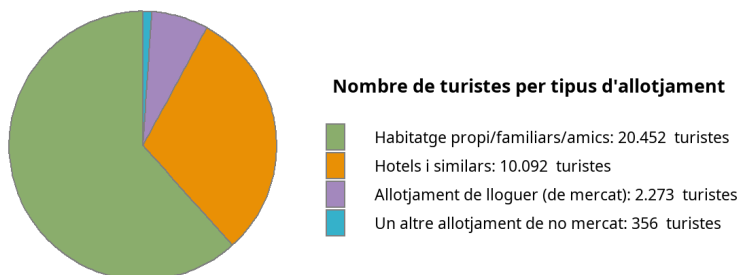


Font: Frontur. Institut d'Estadística de les Illes Balears.

### Arribada de turistes per tipus d'allotjament i per forma d'organització del viatge

- El 62,13% dels turistes arribats a les Illes han romàs a allotjaments de no mercat (habitatges propis, de familiars o amics, i altres allotjaments de no mercat), el 30,13 %, en un hotel o similar; el 6,79 %, en un allotjament de lloguer de mercat. Les dades corresponents a "Altres allotjaments de mercat" són imprecises o de baixa qualitat.

**Turistes amb destinació principal a les Illes Balears per tipus d'allotjament. FRONTUR, febrer de 2021.**



Font: Frontur. Institut d'Estadística de les Illes Balears. Les dades no mostrades són imprecises o de baixa qualitat.

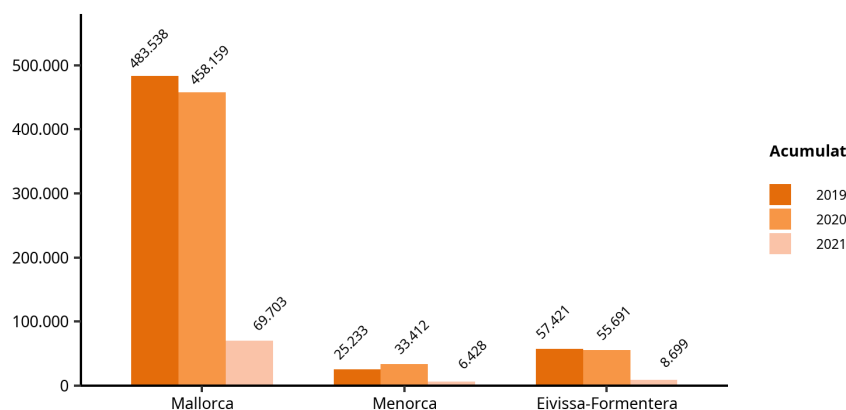
- El 98,47 % dels turistes van organitzar el seu viatge sense recórrer a un paquet turístic.

### Dada acumulada des del gener fins al febrer de 2021

#### Arribada de turistes per illa de destinació principal i país de residència

- La suma acumulada dels turistes arribats a les Illes és de 84.831 persones, amb una taxa de variació anual del -84,5 %.
- 69.703 turistes varen triar Mallorca com a destinació principal, mentre que els que varen arribar a Eivissa-Formentera foren 8.699 i a Menorca 6.428. La variació pel que fa als mateixos mesos acumulats de l'any passat a Mallorca fou del -84,79 %, a Menorca del -80,76 % i a Eivissa-Formentera del -84,38%.

**Nombre de turistes acumulat amb destinació principal a les Illes Balears per illa. FRONTUR, del gener al febrer 2019, 2020 i 2021.**



Font: Frontur. Institut d'Estadística de les Illes Balears.

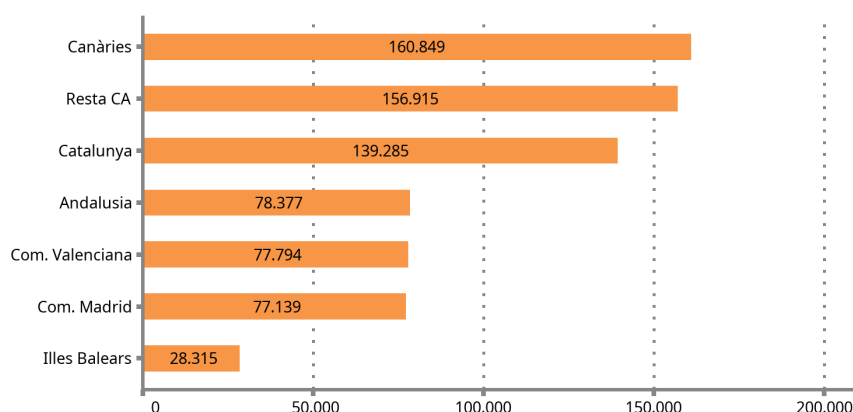
- El nombre de turistes nacionals residents a d'altres comunitats autònomes que visitaren les Illes fou de 58.814, amb una variació respecte de l'any passat del -77,2 %. En el cas de turistes amb residència a l'estranger, la xifra acumulada és de 26.017 turistes, amb una variació del -91,01 % respecte del mateix període del 2020.

- Al voltant del 55 % dels turistes amb residència a l'estranger residien en un dels dos principals països emissors de turistes. La variació anual d'Alemanya, pel que fa al mateix període de l'any passat, fou del -93,39 % i la de Resta d'Europa, d'un -89,58 %.

### Arribada dels turistes residents a l'estranger segons la comunitat autònoma

- El 3,94 % dels turistes amb residència a l'estranger que varen arribar a Espanya varen triar com a destinació principal les Illes Balears.

**Turistes residents a l'estranger per CA de destinació principal.**  
**Dada acumulada (provisional) fins al febrer de 2021.**



Font: Frontur. Institut d'Estadística de les Illes Balears.

### Arribada de turistes per tipus d'allotjament i per forma d'organització del viatge

- Respecte de l'any passat, l'allotjament de mercat va tenir una variació del -90 %. La variació de l'habitatge en propietat ha estat del -81,81 % i la variació de l'allotjament de lloguer de mercat ha estat del -87,8 %.

**Turistes per illa i tipus d'allotjament. FRONTUR, del gener al febrer de 2021.**

	ILLES BALEARS		Mallorca		Menorca		Eivissa-Formentera	
	Dada acumulada	Taxa de variació anual (%)	Dada acumulada	Taxa de variació anual (%)	Dada acumulada	Taxa de variació anual (%)	Dada acumulada	Taxa de variació anual (%)
<b>TOTAL</b>	84.831	-84,5	69.703	-84,79	6.428	-80,76	8.699	-84,38
1. Allotjament de mercat	23.933	-90	17.860	-91,45	2.209	-69,07	3.864	-83,41
Hotels i similars	17.394	-90,56	12.905	-92,19	-	-	2.678	-80,43
Allotjament de lloguer	6.023	-87,8	4.461	-88,38	-	-	1.186	-87,19
Un altre allotjament de mercat	-	-	-	-	-	-	-	-
2. Allotjament de no mercat	60.898	-80,23	51.843	-79,21	4.220	-83,94	4.835	-85,08
Habitatge en propietat	15.399	-81,81	12.835	-81,33	1.549	-83,16	1.014	-84,91
Un altre allotjament de no mercat	45.499	-79,63	39.008	-78,4	2.670	-84,36	3.821	-85,12

1. Turistes amb destinació principal les Illes Balears per illa i tipus d'allotjament. FRONTUR, del gener al febrer de 2021.

2. Font: Frontur. Institut d'Estadística de les Illes Balears.

3. Dades provisionals. Les dades no mostrades són imprecises o de baixa qualitat.

- El 99,24 % del nombre acumulat de turistes van organitzar el seu viatge sense recórrer a un paquet turístic.

## Nota sobre l'efecte de la COVID-19 en les operacions estadístiques FRONTUR i EGATUR

La finalització de l'estat d'alarma vigent des del 17 de març de 2020, no ha suposat la supressió dels controls d'accés a Espanya per les diferents vies, per la qual cosa, encara que des del dia 21 de juny ja no està vigent, existeixen limitacions en l'accés a les Illes Balears determinades per diferents ordres ministerials, essent les més rellevants respecte al mes de febrer l'*Ordre INT/657/2020, de 17 de juliol*, modificada per l'*Ordre INT/734/2020, de 30 de juliol*, *Ordre INT/805/2020, de 28 d'agost*, *Ordre INT/851/2020, de 14 de setembre*, *Ordre INT/913/2020, de 29 de setembre*, *Ordre INT/1006/2020, de 29 d'octubre*, *Ordre INT/1119/2020, de 27 de novembre*, *Ordre INT/1278/2020, de 29 de desembre* i *Ordre INT/62/2021, de 28 de gener*.

Per tant, en la determinació del número de visitants estimat per les estadístiques FRONTUR-EGATUR, s'han tengut en compte una sèrie de restriccions coherents amb les ordres esmentades.

Durant el mes de febrer s'ha continuat el procés d'enquestació, no obstant les noves condicions d'accés als llocs on es produeix i als propis entrevistats, derivat de la crisi sanitària, encara no ha permès el desenvolupament complet del mateix, pel que les possibles dificultats derivades d'aquest fet s'estan solucionant amb els mecanismes habituals de complement de mostra que té dissenyada la pròpia metodologia d'aquesta operació estadística.

Tenint en compte tots aquests aspectes, s'han pogut construir, amb suficient garantia, els estimadors mensuals habituals i, per tant, **l'INE i l'IBESTAT consideren que les dades proporcionades per les estadístiques de FRONTUR i EGATUR tenen la suficient qualitat per a ser difoses i utilitzades pels usuaris habituals d'aquestes operacions.**

Per a més informació vegeu la [nota de premsa de l'INE](#).

## Nota metodològica

L'IBESTAT, en col.laboració amb l'INE, realitza l'operació estadística "Flux de turistes a les Illes Balears" (FRONTUR). L'objecte principal d'aquesta enquesta és estimar cada mes el nombre de visitants (no residents a les Illes Balears) que arriben a la nostra comunitat autònoma.

A partir de les definicions i recomanacions internacionals d'estadístiques turístiques de l'OMT i d'EUROSTAT s'estableixen les principals variables d'anàlisi, que són: la via d'entrada, l'illa de destinació principal, el país de residència, el tipus de visitant (turista o excursionista), el tipus d'allotjament i el motiu principal del viatge.

La població objecte d'estudi són les persones no residents a les Illes Balears que entren o surten del nostre país o les que passen com a trànsit, i que tenen com a destinació principal la nostra comunitat autònoma. La inexistència d'un marc poblacional que inclogui tots els individus objecte d'estudi fa que s'hagin d'utilitzar diferents fonts administratives, com ara els registres d'AENA o de l'Autoritat Portuària de les Illes Balears i, a partir d'aquests, es determinin els processos d'elevació.

El disseny mostral es defineix per a cada via d'entrada a tots els possibles punts d'entrada al territori nacional. Això suposa que, a més de les vies aèries i marítimes, si un visitant entra al territori nacional per carretera o ferrocarril i declara que la seva destinació principal són les Illes Balears, s'ha de comptar com a turista de les Illes Balears.

L'enquesta és d'àmbit nacional i té una mida mostral teòrica anual de més de 450.000 enquestes, el que només ens facilita la dada del còmput total de visitants internacionals arribats a les Illes Balears. Gràcies a la col.laboració de l'IBESTAT ha estat possible ampliar la mostra per tal d'obtenir resultats a escala d'illes, de país de residència i de visitants nacionals procedents d'altres CCAA.

## Enllaç de sèries

Fins al novembre de 2015, l'operació estadística "Flux de turistes a les Illes Balears" (FRONTUR) ha estat competència de Turespaña-IBESTAT i, de llavors ençà, és competència de l'INE-IBESTAT. Amb aquest canvi d'organismes responsables també s'ha produït un canvi de la metodologia de l'enquesta. En conseqüència, per poder reconstruir sèries homogènies de dades, és necessari fer un enllaç estadístic. Aquest enllaç consisteix en una taxa de variació interanual enllaçada cap endarrere, que està disponible al web de l'IBESTAT i al web de l'INE per a les dades del conjunt del territori nacional.

---

### Més informació disponible al web de l'IBESTAT

- [Estadístiques > Economia > Turisme > Flux de turistes \(FRONTUR\)](#)

### Informació relacionada

- [Estadístiques > Economia > Turisme > Despesa i perfil dels turistes \(EGATUR\)](#)

### Contacte

- [peticions@ibestat.caib.es](mailto:peticions@ibestat.caib.es)