

Informació sobre l'efecte de la COVID-19 en l'operació estadística

L'estat d'alarma per a la gestió de la situació de crisi sanitària ocasionat per la COVID-19 va suposar la supressió del flux de visitants a les Illes Balears per motius turístics al maig de 2020. Per aquest fet, no va haver ni entrada de viatgers ni pernoctacions durant aquest mes i no és possible calcular taxes de variació de maig de 2021 respecte al mateix mes de l'any anterior en relació a les dades relatives a l'enquesta de moviments turístics en fronteres.

(Per a més informació vegeu la [nota de premsa de l'INE.](#))

Principals resultats

- Al maig de 2021 el nombre de turistes, nacionals i internacionals, amb destinació principal a les Illes Balears va ser de 473.408 persones.
- Els turistes nacionals residents a d'altres comunitats autònomes varen ser 92.526 persones i els turistes amb residència a l'estranger varen ser 380.882 persones.
- El principal país emissor del total de turistes va ser Alemanya, amb un 49,07 %; seguit d'Espanya, amb un 19,54 %, i França, amb un 7,95 %.
- A Mallorca varen arribar 363.610 turistes, a Eivissa-Formentera 82.528 i a Menorca 27.270.
- Un total de 820.265 turistes han arribat a les Illes Balears des del gener fins al maig del 2021, xifra que representa un augment del 12,55 % respecte de l'any passat.
- 220.734 residents a d'altres comunitats autònomes del país visitaren les Illes des del gener fins al maig, un 31,81 % menys que el 2020. El nombre acumulat de turistes amb residència a l'estranger s'eleva a 599.531, fet que suposa un augment del 47,99 % respecte de l'any passat.

Dada mensual: maig de 2021

Arribada de turistes per illa de destinació principal i país de residència

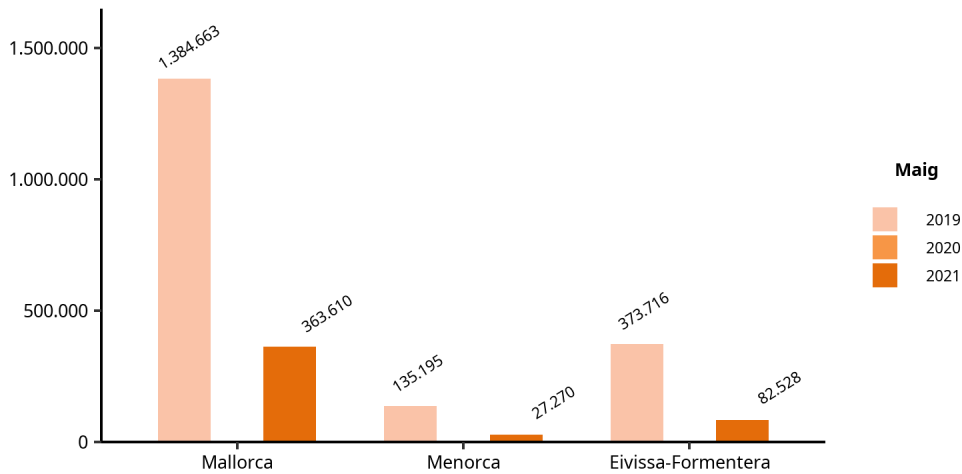
- El 80,46 % dels turistes que varen arribar a les Illes Balears tenien la residència a l'estranger i la resta eren residents a d'altres CA del territori espanyol.

Turistes arribats a les Illes Balears Maig 2021	Total		Espanya (altres CA)		Estranger	
	Persones	Var. anual (%)	Persones	Var. anual (%)	Persones	Var. anual (%)
ILLES BALEARS	473.408	-	92.526	-	380.882	-
Mallorca	363.610	-	54.892	-	308.718	-
Menorca	27.270	-	17.700	-	9.569	-
Eivissa-Formentera	82.528	-	19.933	-	62.594	-

1. Turistes amb destinació principal les Illes Balears per illa i residència nacional o estrangera. Maig 2021 (dades provisionals).
 2. No inclou viatgers en trànsit ni visitants d'un sol dia sense pernoctació (excursionistes).
 3. Les dades no mostrades són imprecises o de baixa qualitat. Font: Frontur. Institut d'Estadística de les Illes Balears.

- A Mallorca varen arribar 363.610 turistes, a Eivissa-Formentera 82.528 i a Menorca 27.270.

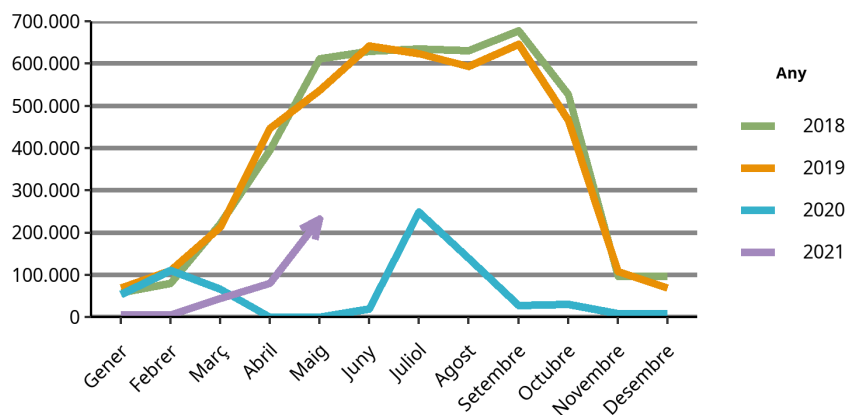
**Nombre de turistes amb destinació principal a les Illes Balears.
Maig, 2019, 2020 i 2021. FRONTUR.**



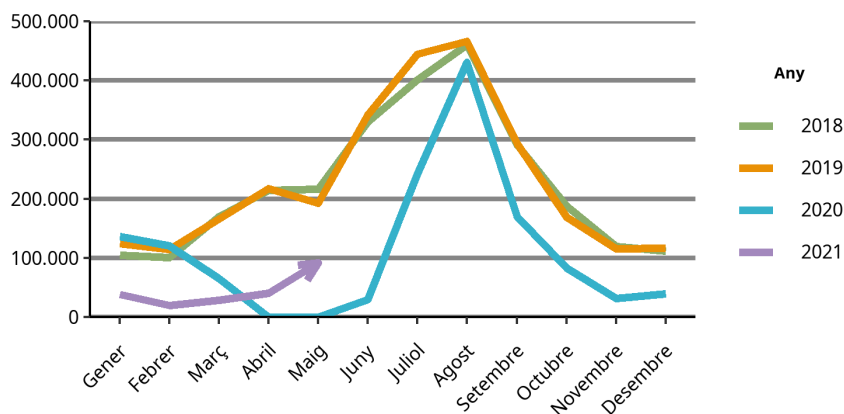
Les dades no mostrades valen zero. Font: Frontur. Institut d'Estadística de les Illes Balears.

- El 64,91 % dels turistes amb destinació principal a Menorca varen ser residents a una altra comunitat autònoma. A Mallorca, aquests turistes varen ser el 15,1 % dels turistes arribats, i a Eivissa-Formentera varen significar el 24,15 % dels turistes.
- Els principals països emissors varen ser Alemanya, amb 232.279 turistes; Espanya, amb 92.526 turistes, i França, amb 37.626 turistes.

Evolució dels turistes amb destinació principal a les Illes i residents a Alemanya



Font: Frontur. Institut d'Estadística de les Illes Balears.

Evolució dels turistes amb destinació principal a les Illes i residents a Espanya (altres CA)


Font: Frontur. Institut d'Estadística de les Illes Balears.

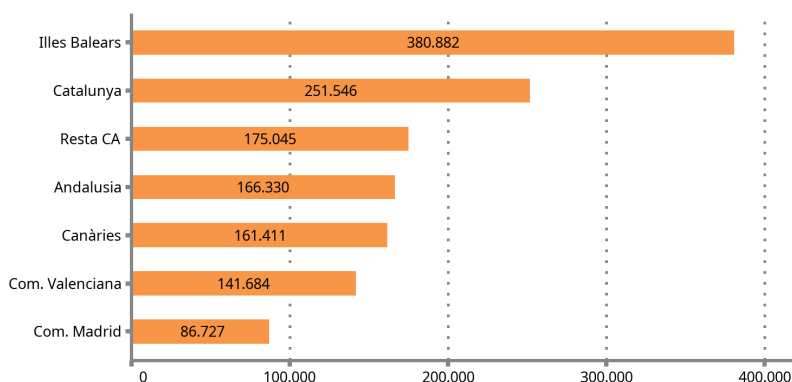
Turistes amb destinació principal a les Illes Balears, per període i país de residència. FRONTUR, maig 2021.

País	Turistes	Taxa de variació anual (%)
TOTAL	473.408	-
ESPANYA (altres CA)	92.526	-
ESTRANGER	380.882	-
Alemanya	232.279	-
França	37.626	-
Suïssa	26.760	-
Països Baixos	19.843	-
Resta d'Europa	19.583	-
Països nòrdics	11.858	-
Itàlia	11.582	-
Bèlgica	11.480	-
Regne Unit	7.199	-
Resta del món	2.672	-
Rússia	-	-

1. No inclou viatgers en trànsit ni visitants d'un sol dia sense pernoctació (excursionistes).
 2. Dades provisionals. Les dades no mostrades són imprecises o de baixa qualitat.
 3. Font: Frontur. Institut d'Estadística de les Illes Balears.

Arribada dels turistes residents a l'estranger segons comunitat autònoma

- El 27,93 % dels turistes amb residència a l'estranger que varen arribar a Espanya varen triar com a destinació principal les Illes Balears.

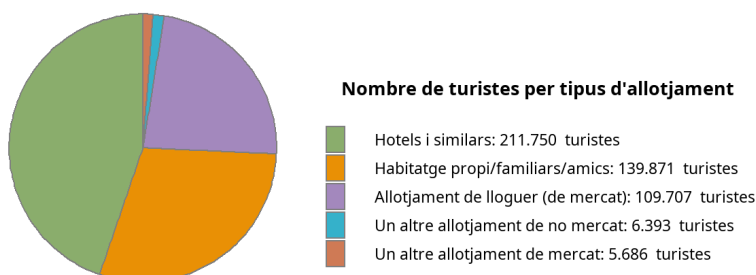
Turistes amb residència a l'estranger per CA de destinació principal. Dada provisional, maig de 2021.


Font: Frontur. Institut d'Estadística de les Illes Balears.

Arribada de turistes per tipus d'allotjament i per forma d'organització del viatge

- El 30,9% dels turistes arribats a les Illes han romàs a allotjaments de no mercat (habitatges propis, de familiars o amics, i altres allotjaments de no mercat), el 44,73 %, en un hotel o similar; el 23,17 %, en un allotjament de lloguer de mercat, i la resta en altres allotjaments de mercat (1,2 %).

Turistes amb destinació principal a les Illes Balears per tipus d'allotjament. FRONTUR, maig de 2021.



Font: Frontur. Institut d'Estadística de les Illes Balears.

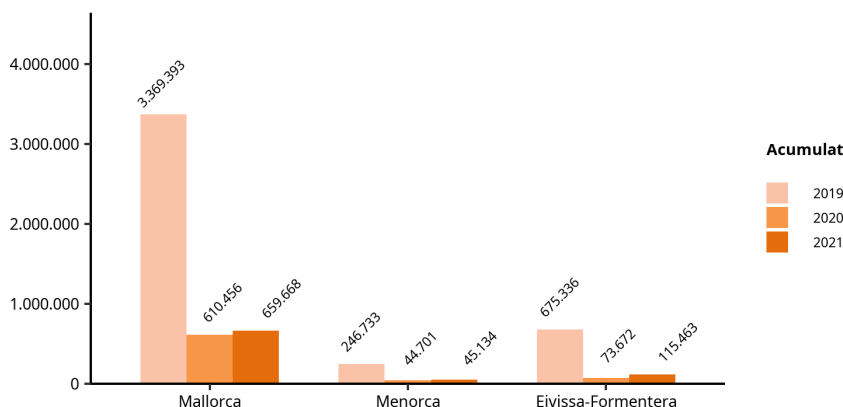
- El 84,17 % dels turistes van organitzar el seu viatge sense recórrer a un paquet turístic.

Dada acumulada des del gener fins al maig de 2021

Arribada de turistes per illa de destinació principal i país de residència

- La suma acumulada dels turistes arribats a les Illes és de 820.265 persones, amb una taxa de variació anual del 12,55 %.
- 659.668 turistes varen triar Mallorca com a destinació principal, mentre que els que varen arribar a Eivissa-Formentera foren 115.463 i a Menorca 45.134. La variació pel que fa als mateixos mesos acumulats de l'any passat a Mallorca fou del 8,06 %, a Menorca del 0,97 % i a Eivissa-Formentera del 56,73%.

Nombre de turistes acumulat amb destinació principal a les Illes Balears per illa. FRONTUR, del gener al maig 2019, 2020 i 2021.



Font: Frontur. Institut d'Estadística de les Illes Balears.

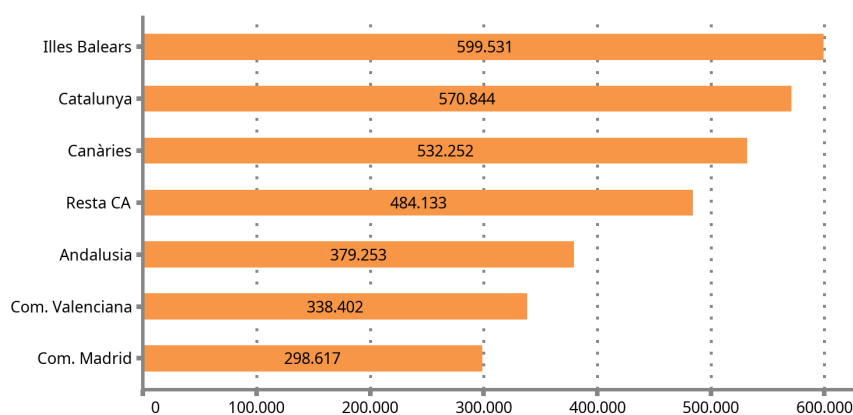
- El nombre de turistes nacionals residents a d'altres comunitats autònomes que visitaren les Illes fou de 220.734, amb una variació respecte de l'any passat del -31,81 %. En el cas de turistes amb residència a l'estranger, la xifra acumulada és de 599.531 turistes, amb una variació del 47,99% respecte del mateix període del 2020.

- Al voltant del 70 % dels turistes amb residència a l'estranger residien en un dels dos principals països emissors de turistes. La variació anual d'Alemanya, pel que fa al mateix període de l'any passat, fou del 59,1 % i la de França, d'un 218,69 %.

Arribada dels turistes residents a l'estranger segons la comunitat autònoma

- El 18,72 % dels turistes amb residència a l'estranger que varen arribar a Espanya varen triar com a destinació principal les Illes Balears.

**Turistes residents a l'estranger per CA de destinació principal.
Dada acumulada (provisional) fins al maig de 2021.**



Font: Frontur. Institut d'Estadística de les Illes Balears.

Arribada de turistes per tipus d'allotjament i per forma d'organització del viatge

- Respecte de l'any passat, l'allotjament de mercat va tenir una variació del 38,59 %. La variació de l'habitatge en propietat ha estat del 31,77 % i la variació de l'allotjament de lloguer de mercat ha estat del 89,18 %.

Turistes per illa i tipus d'allotjament. FRONTUR, del gener al maig de 2021.

	ILLES BALEARS		Mallorca		Menorca		Eivissa-Formentera	
	Dada acumulada	Taxa de variació anual (%)	Dada acumulada	Taxa de variació anual (%)	Dada acumulada	Taxa de variació anual (%)	Dada acumulada	Taxa de variació anual (%)
TOTAL	820.265	12,55	659.668	8,06	45.134	0,97	115.463	56,73
1. Allotjament de mercat	466.784	38,59	379.447	26,98	21.306	132,3	66.031	129,13
Hotels i similars	309.733	23,38	249.725	9,83	15.416	130,39	44.593	162,61
Allotjament de lloguer	148.859	89,18	122.771	89,29	5.394	126,86	20.695	80,7
Un altre allotjament de mercat	8.191	15,56	6.951	5,32	-	-	744	-
2. Allotjament de no mercat	353.481	-9,83	280.221	-10,08	23.829	-32,93	49.432	10,21
Habitatge en propietat	148.567	31,77	116.669	30,78	9.765	-25,69	22.133	112,83
Un altre allotjament de no mercat	204.915	-26,62	163.552	-26,47	14.064	-37,18	27.298	-20,77

1. Turistes amb destinació principal les Illes Balears per illa i tipus d'allotjament. FRONTUR, del gener al maig de 2021.

2. Font: Frontur. Institut d'Estadística de les Illes Balears.

3. Dades provisionals. Les dades no mostrades són imprecises o de baixa qualitat.

- El 88,21 % del nombre acumulat de turistes van organitzar el seu viatge sense recórrer a un paquet turístic.

Nota metodològica

L'IBESTAT, en col.laboració amb l'INE, realitza l'operació estadística "Flux de turistes a les Illes Balears" (FRONTUR). L'objecte principal d'aquesta enquesta és estimar cada mes el nombre de visitants (no residents a les Illes Balears) que arriben a la nostra comunitat autònoma.

A partir de les definicions i recomanacions internacionals d'estadístiques turístiques de l'OMT i d'EUROSTAT s'estableixen les principals variables d'anàlisi, que són: la via d'entrada, l'illa de destinació principal, el país de residència, el tipus de visitant (turista o excursionista), el tipus d'allotjament i el motiu principal del viatge.

La població objecte d'estudi són les persones no residents a les Illes Balears que entren o surten del nostre país o les que passen com a trànsit, i que tenen com a destinació principal la nostra comunitat autònoma. La inexistència d'un marc poblacional que inclogui tots els individus objecte d'estudi fa que s'hagin d'utilitzar diferents fonts administratives, com ara els registres d'AENA o de l'Autoritat Portuària de les Illes Balears i, a partir d'aquests, es determinin els processos d'elevació.

El disseny mostral es defineix per a cada via d'entrada a tots els possibles punts d'entrada al territori nacional. Això suposa que, a més de les vies aèries i marítimes, si un visitant entra al territori nacional per carretera o ferrocarril i declara que la seva destinació principal són les Illes Balears, s'ha de comptar com a turista de les Illes Balears.

L'enquesta és d'àmbit nacional i té una mida mostral teòrica anual de més de 450.000 enquestes, el que només ens facilita la dada del còmput total de visitants internacionals arribats a les Illes Balears. Gràcies a la col.laboració de l'IBESTAT ha estat possible ampliar la mostra per tal d'obtenir resultats a escala d'illes, de país de residència i de visitants nacionals procedents d'altres CA.

Enllaç de sèries

Fins al novembre de 2015, l'operació estadística "Flux de turistes a les Illes Balears" (FRONTUR) ha estat competència de Turespaña-IBESTAT i, de llavors ençà, és competència de l'INE-IBESTAT. Amb aquest canvi d'organismes responsables també s'ha produït un canvi de la metodologia de l'enquesta. En conseqüència, per poder reconstruir sèries homogènies de dades, és necessari fer un enllaç estadístic. Aquest enllaç consisteix en una taxa de variació interanual enllaçada cap endarrere, que està disponible al web de l'IBESTAT i al web de l'INE per a les dades del conjunt del territori nacional.

Més informació disponible al web de l'IBESTAT

- Estadístiques > Economia > Turisme > Flux de turistes (FRONTUR)

Informació relacionada

- Estadístiques > Economia > Turisme > Despesa i perfil dels turistes (EGATUR)

Contacte

- peticions@ibestat.caib.es