

L'IBESTAT en col.laboració amb l'INE realitza l'operació estadística "Flux de Turistes" (FRONTUR). L'aportació de l'IBESTAT a aquesta estadística consisteix a proporcionar, a més de les dades generals sobre els turistes amb destinació principal a les Illes Balears, informació detallada per illes i diferenciar entre els turistes residents en una altra comunitat autònoma i els residents a l'estranger.

## Principals resultats

- Al febrer de 2022 el nombre de turistes, nacionals i internacionals, amb destinació principal a les Illes Balears va ser de 233.148 persones, amb una variació anual del 597,26 %.
- Els turistes nacionals residents a d'altres comunitats autònomes varen ser 83.521 persones i els turistes amb residència a l'estranger varen ser 149.626 persones.
- El principal país emissor del total de turistes va ser Espanya, amb un 35,82 %; seguit d'Alemanya, amb un 35,26 %, i l'àrea classificada com resta d'Europa, amb un 8,3 %.
- A Mallorca varen arribar 191.118 turistes, a Eivissa-Formentera 31.665 i a Menorca 10.365.
- Un total de 393.502 turistes han arribat a les Illes Balears des del gener fins al febrer del 2022, xifra que representa un augment del 376,04 % respecte de l'any passat.
- 160.756 residents a d'altres comunitats autònomes del país visitaren les Illes des del gener fins al febrer, un 196,11 % més que el 2021. El nombre acumulat de turistes amb residència a l'estranger s'eleva a 232.746, fet que suposa un augment del 720,36 % respecte de l'any passat.

## Dada mensual: febrer de 2022

### Arribada de turistes per illa de destinació principal i país de residència

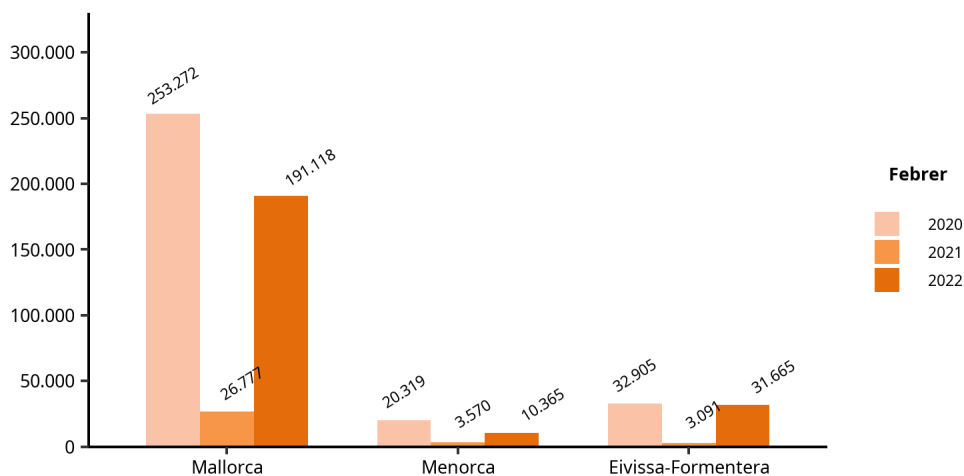
- El 64,18 % dels turistes que varen arribar a les Illes Balears tenien la residència a l'estranger i la resta eren residents a d'altres CA del territori espanyol.

Turistes arribats a les Illes Balears Febrer 2022	Total		Espanya (altres CA)		Estranger	
	Persones	Var. anual (%)	Persones	Var. anual (%)	Persones	Var. anual (%)
ILLES BALEARS	233.148	597,26	83.521	312,48	149.626	1.034,43
Mallorca	191.118	613,73	55.317	267,78	135.801	1.057,09
Menorca	10.365	190,36	7.558	143,71	2.807	-
Eivissa-Formentera	31.665	924,49	20.647	880,22	11.018	1.019,22

1. Turistes amb destinació principal les Illes Balears per illa i residència nacional o estrangera. Febrer 2022 (dades provisionals).  
2. No inclou viatgers en trànsit ni visitants d'un sol dia sense pernoctació (excursionistes).  
3. Les dades no mostrades són imprecises o de baixa qualitat. Font: Frontur. Institut d'Estadística de les Illes Balears.

- La variació anual del nombre de turistes a Mallorca va ser del 613,73 %; a Menorca, del 190,36% i a Eivissa-Formentera, del 924,49 %.

**Nombre de turistes amb destinació principal a les Illes Balears.  
Febrer, 2020, 2021 i 2022. FRONTUR.**

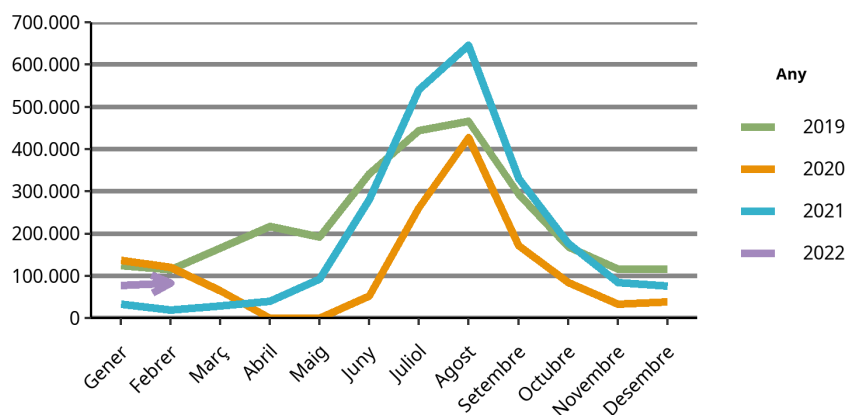


Font: Frontur. Institut d'Estadística de les Illes Balears.

- El 72,92 % dels turistes amb destinació principal a Menorca varen ser residents a una altra comunitat autònoma. A Mallorca, aquests turistes varen ser el 28,94 % dels turistes arribats, i a Eivissa-Formentera varen significar el 65,2 % dels turistes.

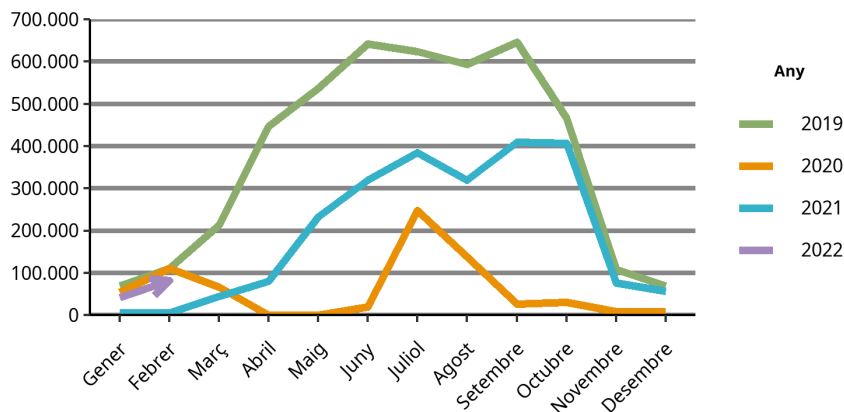
- Els principals països emissors varen ser Espanya, amb 83.521 turistes i una variació anual del 312,48 %; Alemanya, amb 82.207 turistes i una variació anual del 1.321,44 %, i l'àrea classificada com resta d'Europa, amb 19.350 turistes i una variació anual del 741,82 %.

**Evolució dels turistes amb destinació principal a les Illes i residents a Espanya (altres CA)**



Font: Frontur. Institut d'Estadística de les Illes Balears.

### Evolució dels turistes amb destinació principal a les Illes i residents a Alemanya



Font: Frontur. Institut d'Estadística de les Illes Balears.

### Turistes amb destinació principal a les Illes Balears, per període i país de residència. FRONTUR, febrer 2022.

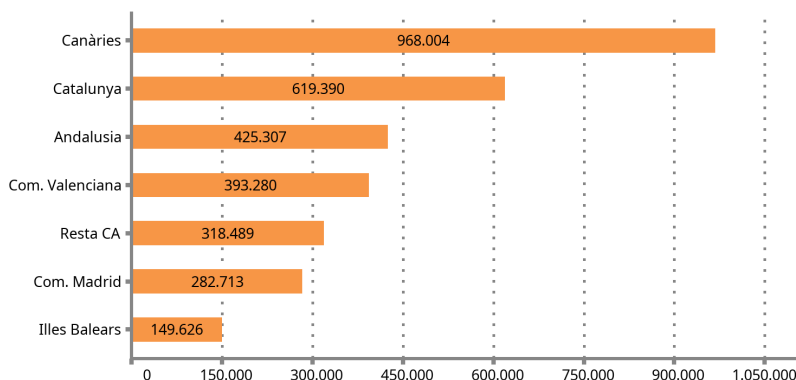
País	Turistes	Taxa de variació anual (%)
TOTAL	233.148	597,26
ESPANYA (altres CA)	83.521	312,48
ESTRANGER	149.626	1.034,43
Alemanya	82.207	1.321,44
Resta d'Europa	19.350	741,82
Regne Unit	16.354	1.117,60
Països Baixos	8.253	1.071,18
França	5.668	345,36
Països nòrdics	5.668	1.441,05
Suïssa	5.175	1.367,77
Itàlia	2.784	834,59
Bèlgica	2.213	1.017,83
Resta del món	1.625	-
Rússia	-	-

1. No inclou viatgers en trànsit ni visitants d'un sol dia sense pernoctació (excursionistes).  
 2. Dades provisionals. Les dades no mostrades són imprecises o de baixa qualitat.  
 3. Font: Frontur. Institut d'Estadística de les Illes Balears.

### Arribada dels turistes residents a l'estranger segons comunitat autònoma

- El 4,74 % dels turistes amb residència a l'estranger que varen arribar a Espanya varen triar com a destinació principal les Illes Balears.

### Turistes amb residència a l'estranger per CA de destinació principal. Dada provisional, febrer de 2022.

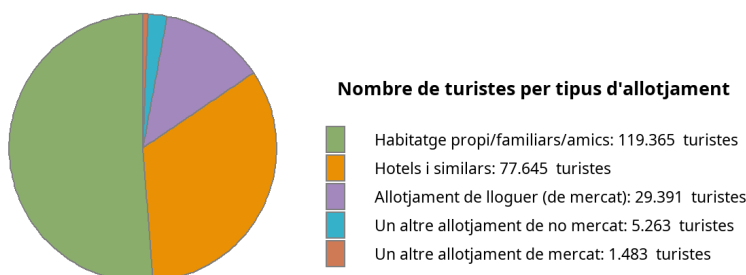


Font: Frontur. Institut d'Estadística de les Illes Balears.

### Arribada de turistes per tipus d'allotjament i per forma d'organització del viatge

- El 53,45 % dels turistes arribats a les Illes Balears han romàs a allotjaments de no mercat (habitatges propis, de familiars o amics, i altres allotjaments de no mercat), el 33,3 %, en un hotel o similar; el 12,61 %, en un allotjament de lloguer de mercat, i la resta en altres allotjaments de mercat (0,64 %).

**Turistes amb destinació principal a les Illes Balears per tipus d'allotjament. FRONTUR, febrer de 2022.**



Font: Frontur. Institut d'Estadística de les Illes Balears.

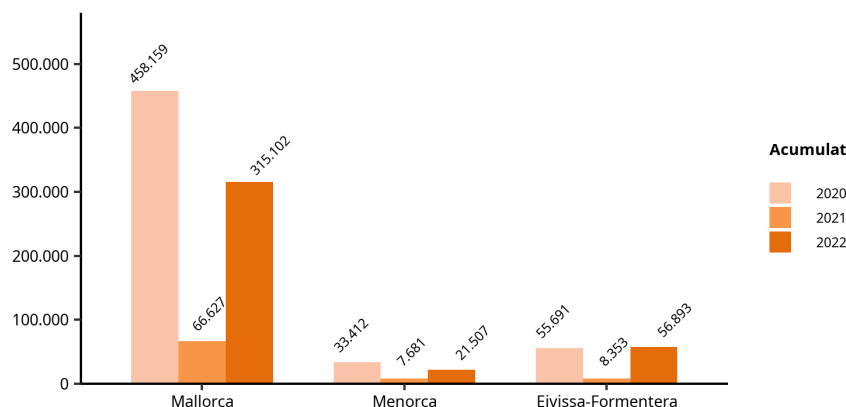
- El 88,72 % dels turistes van organitzar el seu viatge sense recórrer a un paquet turístic.

## Dada acumulada des del gener fins al febrer de 2022

### Arribada de turistes per illa de destinació principal i país de residència

- La suma acumulada dels turistes arribats a les Illes és de 393.502 persones, amb una taxa de variació anual del 376,04 %.
- 315.102 turistes varen triar Mallorca com a destinació principal, mentre que els que varen arribar a Eivissa-Formentera foren 56.893 i a Menorca 21.507. La variació pel que fa als mateixos mesos acumulats de l'any passat a Mallorca fou del 372,94 %, a Menorca del 179,98 % i a Eivissa-Formentera del 581,1%.

**Nombre de turistes acumulat amb destinació principal a les Illes Balears per illa. FRONTUR, del gener al febrer 2020, 2021 i 2022.**



Font: Frontur. Institut d'Estadística de les Illes Balears.

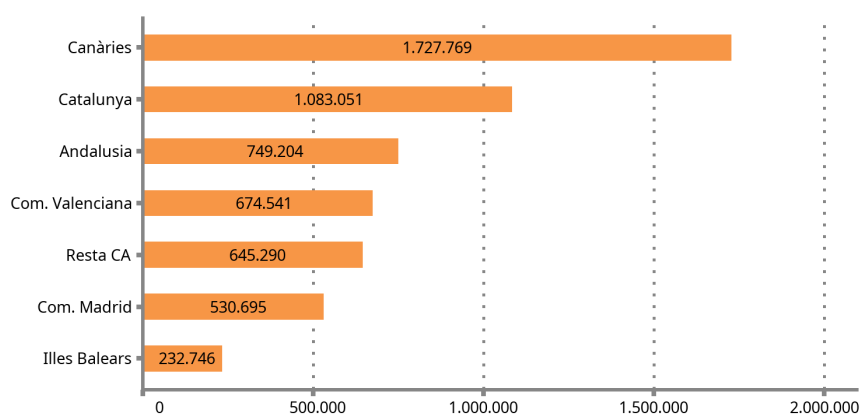
- El nombre de turistes nacionals residents a d'altres comunitats autònomes que visitaren les Illes fou de 160.756, amb una variació respecte de l'any passat del 196,11 %. En el cas de turistes amb residència a l'estranger, la xifra acumulada és de 232.746 turistes, amb una variació del 720,36% respecte del mateix període del 2021.

- Al voltant del 65 % dels turistes amb residència a l'estranger residien en un dels dos principals països emissors de turistes. La variació anual d'Alemanya, pel que fa al mateix període de l'any passat, fou del 1.027,86 % i la de Resta d'Europa, d'un 661,06 %.

### Arribada dels turistes residents a l'estranger segons la comunitat autònoma

- El 4,12 % dels turistes amb residència a l'estranger que varen arribar a Espanya varen triar com a destinació principal les Illes Balears.

**Turistes residents a l'estranger per CA de destinació principal.  
Dada acumulada (provisional) fins al febrer de 2022.**



Font: Frontur. Institut d'Estadística de les Illes Balears.

### Arribada de turistes per tipus d'allotjament i per forma d'organització del viatge

- Respecte de l'any passat, l'allotjament de mercat va tenir una variació del 578,44 %. La variació de l'habitatge en propietat ha estat del 461,13 % i la variació de l'allotjament de lloguer de mercat ha estat del 1.319,39 %.

**Turistes per illa i tipus d'allotjament. FRONTUR, del gener al febrer de 2022.**

	ILLES BALEARS		Mallorca		Menorca		Eivissa-Formentera	
	Dada acumulada	Taxa de variació anual (%)	Dada acumulada	Taxa de variació anual (%)	Dada acumulada	Taxa de variació anual (%)	Dada acumulada	Taxa de variació anual (%)
<b>TOTAL</b>	393.502	376,04	315.102	372,94	21.507	179,98	56.893	581,1
<b>1. Allotjament de mercat</b>	157.874	578,44	132.067	681,56	7.672	209,62	18.135	365,67
Hotels i similars	110.268	458,35	92.914	564,15	5.194	132,5	12.160	244,99
Allotjament de lloguer	43.656	1.319,39	36.611	1.374,17	1.681	-	5.364	-
Un altre allotjament de mercat	3.950	-	2.542	-	-	-	-	-
<b>2. Allotjament de no mercat</b>	235.628	296,74	183.036	268,07	13.834	165,87	38.758	769,26
Habitatge en propietat	81.249	461,13	65.177	458,39	4.264	139,28	11.809	1.051,61
Un altre allotjament de no mercat	154.379	243,74	117.859	209,7	9.571	179,71	26.950	684,93

1. Turistes amb destinació principal les Illes Balears per illa i tipus d'allotjament. FRONTUR, del gener al febrer de 2022.

2. Font: Frontur. Institut d'Estadística de les Illes Balears.

3. Dades provisionals. Les dades no mostrades són imprecises o de baixa qualitat.

- El 91,31 % del nombre acumulat de turistes van organitzar el seu viatge sense recórrer a un paquet turístic.

## Nota metodològica

L'IBESTAT, en col.laboració amb l'INE, realitza l'operació estadística "Flux de turistes a les Illes Balears" (FRONTUR). L'objecte principal d'aquesta enquesta és estimar cada mes el nombre de visitants (no residents a les Illes Balears) que arriben a la nostra comunitat autònoma.

A partir de les definicions i recomanacions internacionals d'estadístiques turístiques de l'OMT i d'EUROSTAT s'estableixen les principals variables d'anàlisi, que són: la via d'entrada, l'illa de destinació principal, el país de residència, el tipus de visitant (turista o excursionista), el tipus d'allotjament i el motiu principal del viatge.

La població objecte d'estudi són les persones no residents a les Illes Balears que entren o surten del nostre país o les que passen com a trànsit, i que tenen com a destinació principal la nostra comunitat autònoma. La inexistència d'un marc poblacional que inclogui tots els individus objecte d'estudi fa que s'hagin d'utilitzar diferents fonts administratives, com ara els registres d'AENA o de l'Autoritat Portuària de les Illes Balears i, a partir d'aquests, es determinin els processos d'elevació.

El disseny mostral es defineix per a cada via d'entrada a tots els possibles punts d'entrada al territori nacional. Això suposa que, a més de les vies aèries i marítimes, si un visitant entra al territori nacional per carretera o ferrocarril i declara que la seva destinació principal són les Illes Balears, s'ha de comptar com a turista de les Illes Balears.

L'enquesta és d'àmbit nacional i té una mida mostral teòrica anual de més de 450.000 enquestes, el que només ens facilita la dada del còmput total de visitants internacionals arribats a les Illes Balears. Gràcies a la col.laboració de l'IBESTAT ha estat possible ampliar la mostra per tal d'obtenir resultats a escala d'illes, de país de residència i de visitants nacionals procedents d'altres CA.

## Enllaç de sèries

Fins al novembre de 2015, l'operació estadística "Flux de turistes a les Illes Balears" (FRONTUR) ha estat competència de Turespaña-IBESTAT i, de llavors ençà, és competència de l'INE-IBESTAT. Amb aquest canvi d'organismes responsables també s'ha produït un canvi de la metodologia de l'enquesta. En conseqüència, per poder reconstruir sèries homogènies de dades, és necessari fer un enllaç estadístic. Aquest enllaç consisteix en una taxa de variació interanual enllaçada cap endarrere, que està disponible al web de l'IBESTAT i al web de l'INE per a les dades del conjunt del territori nacional.

---

### Més informació disponible al web de l'IBESTAT

- Estadístiques > Economia > Turisme > Flux de turistes (FRONTUR)

### Informació relacionada

- Estadístiques > Economia > Turisme > Despesa i perfil dels turistes (EGATUR)

### Contacte

- [peticions@ibestat.caib.es](mailto:peticions@ibestat.caib.es)